

NAS

Logitec

LSV-5S4CS シリーズ LSV-5S4CW シリーズ

QUICK START GUIDE

クイックスタートガイド

この度は弊社製品をお買い上げいただきまして、誠に有り難うございます。
■本書は製品の導入にあたり、設置と本製品の設定を行うリモートデスクトップへアクセスするまでの手順を簡単にご説明いたします。
詳細の設定につきましては、付属の CD-ROM に保存されている「ソフトウェアマニュアル (PDF)」をご参照ください。

STEP 1 付属品の確認

- ネットワークストレージユニット (本体) 1 台
 - 電源ケーブル (アース付き) 1 本
 - ソフトウェア
 - Logitec NAS サポートディスク (CD) 1 枚
 - リカバリーディスク (DVD) 1 枚
 - クイックスタートガイド (本書) 1 枚
 - Microsoft ライセンス規約 (EULA) 1 枚
 - フロントカバーキー 2 個
- ※ 添付ソフトウェア一覧
CD-ROM には以下のソフトウェアが保存されています。
◇ Logitec Host Explorer (参照 : ソフトウェアマニュアル PDF)
◇ Acrobat Reader Windows 版 (PDF マニュアル 参照用)
◇ マニュアル (PDF)

設置上の注意

- 本製品の設置条件は以下の通りです。
 - ・ 温度 : +10°C ~ + 35°C / -20°C ~ + 50°C (動作時 / 非動作時)
 - ・ 絶対湿度 : 20% ~ 80% / 20% ~ 80% (動作時 / 非動作時)
 - ・ 塵 埃 : 一般事務室条件を許容
- 次のような場所には設置しないでください。
 - ・ 直射日光のあたる場所
 - ・ 温湿度変化の激しい場所
 - ・ 電氣的ノイズを発生する機器の近く (モーターの近くなど)
 - ・ 強磁界を発生する機器の近く (ラジオなど)
 - ・ ごみ、ほこりの多い場所
 - ・ 振動の多い場所
 - ・ 腐食性ガス 亜硫酸ガス、硫化水素、塩素ガス、アンモニアなどや塩分を多量に含む空気が発生する場所
 - ・ 周囲が密閉された棚や箱の中などの、通気が妨げられる場所
 - ・ 不安定な場所

セットアップの準備

本製品のセットアップにあたり、以下のものをご用意ください。

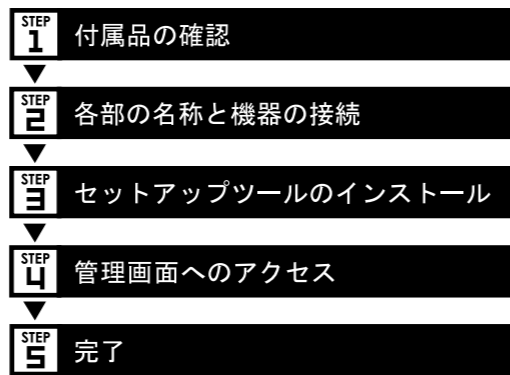
- セットアップ用 PC (対応 OS)
 - ・ Windows XP Professional ・ Windows Vista ・ Windows 7
- LAN ケーブル
 - ・ 1000BASE-T 環境下で使用する場合は エンハンスドカテゴリ 6 以上、100BASE-TX 環境下で使用する場合は カテゴリ 5 以上のケーブルを使用してください。

クラス A 情報技術装置

この装置は、クラス A 情報技術装置です。この装置を家庭環境で使用すると電波妨害を引き起こすことがあります。この場合には使用者が適切な対策を講ずるよう要求されることがあります。

VCCI-A

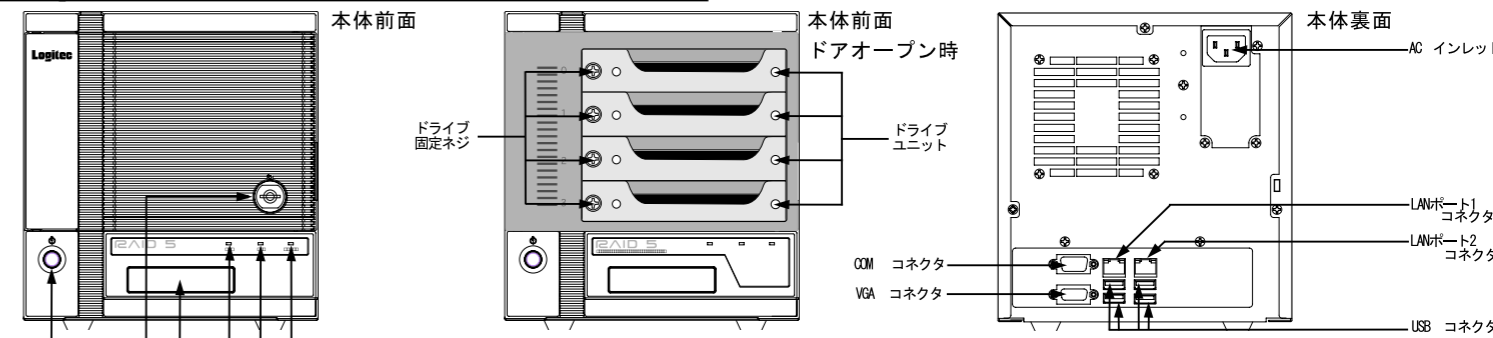
セットアップの流れ



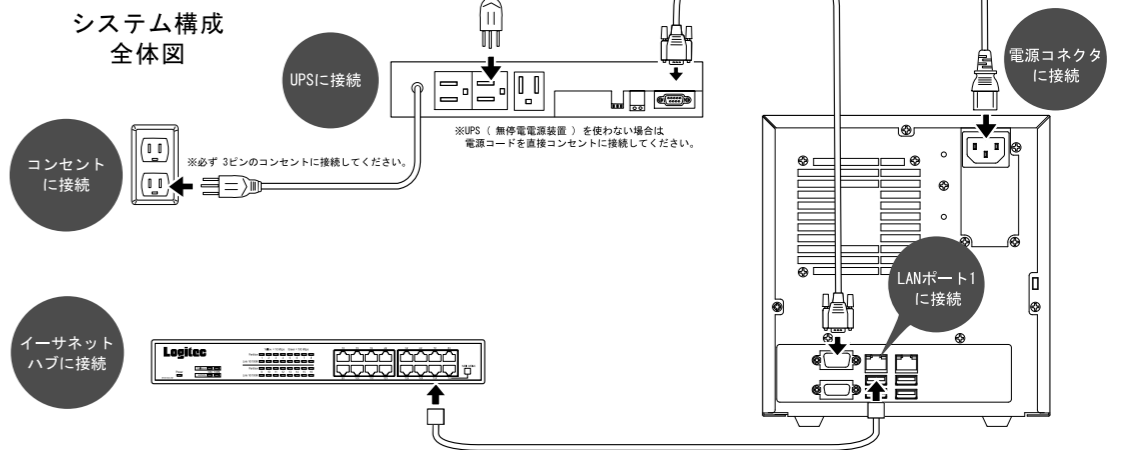
《データの取り扱いについて》
 ◎ハードディスクは消耗品です。不適切な使用や電氣的ノイズ・静電気による障害、強い衝撃、落雷などの天変地災等により故障する場合があります。重要なデータは万が一に備えて必ず他のメディアへバックアップをとっておくようお願いいたします。
 ◎本製品に保存したデータの消失については、いかなる運用形態にかかわらず、弊社では一切その責任を負いません。
 ◎重要なデータは必ず他のメディアにバックアップを定期的に取りしておくようお願い致します。

保証規定
 ■保証内容
 製品添付のマニュアル、文書、説明ファイルに記載事項にしたがった正常なご使用状態で故障した場合には、本保証書に記載された内容に基づき、無償修理をいたします。保証対象は製品の本体部分のみとさせていただきます。ソフトウェアなどの添付品は保証の対象とはなりません。なお、本保証書は日本国内においてのみ有効です。
 ■保証適用外事項
 保証期間内でも、以下の場合は有償修理となります。
 1. 本保証書の提示をいただけない場合。
 2. 本保証書の所定事項の未記入、あるいは字句が書き換えられた場合。
 3. お買い上げ後の輸送、移動時の落下や衝撃等、お取り扱いが適当でないために生じた故障、損傷の場合。
 4. 火災、地震、水害、落雷、その他の天災地災、または異常電圧等による故障、損傷の場合。
 5. 接続されている他の機器に起因して、本製品に故障、損傷が生じた場合。
 6. 弊社および弊社が指定するサービス機関以外で、修理、調整、改造された場合。
 7. マニュアル、文書、説明ファイルに記載の使用法、および注意に反するお取り扱いによって生じた故障、損傷の場合。
 ■免責事項
 本製品の故障または使用によって生じた、お客様の保存データの消失、破損等について、保証するものではありません。直接および間接の損害について、弊社は一切の責任を負いません。

STEP 2 各部の名称と機器の接続



POINT
 フロント LED について
 HDD LED: ホストからアクセスが有った場合に、緑色に点滅します。
 LAN LED: ネットワークに接続されている場合、橙色に点灯します。
 POWER LED: 電源が入っている場合、青色に点灯します。



STEP 3 セットアップツールのインストール

SETUP 1 SETUP 2へ

セットアップ用PCIに付属のサポートディスク(CD-ROM)をセットします。

SETUP 3 SETUP 4へ

ウィザードが起動しますので、画面の指示に従って、操作を進めます。

SETUP 2 SETUP 3へ

セットアップランチャが起動したら、LogitecHostExplorerのアイコンをクリックし、「セットアップの起動」ボタンを押します。

※セットアップランチャが自動的に起動しない場合には、サポートディスク内の「SETUP.EXE」を実行してください。

SETUP 4 STEP4 (管理画面のアクセス)へ

これでインストールは完了です。「完了」を押しインストールを終了してください。

STEP 4 管理画面へのアクセス

SETUP 1 SETUP 2へ

「LogitecHostExplorer」は、インストールが終了すると「スタート」-(すべての)プログラム]-「ロジテック株式会社」-「LogitecHost Explorer」に登録されます。「スタート」ボタンを辿って「LogitecHost Explorer」を起動してください。

SETUP 3 SETUP 4へ

管理者のユーザ名とパスワードの入力を求められますので、管理者アイコンを選択し、パスワードを入力して「OK」をクリックしてください。

※デフォルトの管理者名とパスワードは以下のとおりです。
管理者名: admin
パスワード: admin

SETUP 2 SETUP 3へ

画面上に、現在ネットワーク上で稼働中のロジテックNASが表示されます。設定するNASを選択し、「設定」ボタンをクリックしてください。

※機器が表示されない場合、「再検索」をクリックしてください。また、接続の状態を確認してください。
 ※「ナスコール」ボタンをクリックすると選択したNASからポップアップを鳴らし、LCDに「NAS Calling」と表示させることができます。LAN上に本製品が複数台が稼働している場合に便利です。

SETUP 4 ソフトウェアマニュアルへ

リモートデスクトップが立ち上がり、管理画面が起動します。

POINT
 付属のユーティリティ CD-ROM 内には、本製品の接続方法や設置条件などについてご説明している「ハードウェアマニュアル」とネットワーク上での設定・運用についてご説明している「ソフトウェアマニュアル」が収録されていますので、必ずご参照ください。
 ■オンラインマニュアルについて
 オンラインマニュアルを参照する場合は、セットアップランチャーより、参照したいマニュアルのアイコンをクリックして、「マニュアルの参照」ボタンをクリックします。

POINT
 このとき NAS に IP アドレスが登録されていない場合は、IP アドレスの設定ダイアログが表示されますので、IP アドレスとサブネットマスクを入力し、「設定」ボタンを押してください。
 ※サブネットマスクを正しく入力しないと動作に支障をきたす場合があります。また、プロキシサーバ(は)は無効の設定にしておいてください。
 ※エラーメッセージが表示された場合は、もう一度正しい IP アドレスとサブネットマスクを確認して入力してください。

管理画面が起動したら、セットアップ CD-ROM に収録されている、「ソフトウェアマニュアル」を参照して、必要な設定を行ってください。

各クライアントからのアクセス方法

Windows 7 (SMB 共有)

- 1.「スタート」ボタンをクリックし、コンピュータウィンドウを開き、そこからネットワークを選択します。
- 2.コンピュータの一覧に本製品のサーバー名が表示されない場合は右側のネットワークの検索テキストボックスに本製品のサーバ名がIPアドレスを入力してEnterを押します。
- 3.見つかったコンピュータのアイコンをダブルクリックすると共有フォルダが現れます。



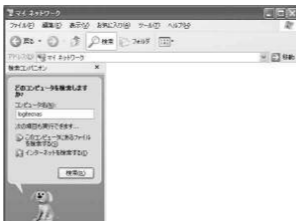
Windows Vista (SMB 共有)

- 1.「スタート」ボタンをクリックし、ネットワークを選択します。
- 2.コンピュータの一覧に本製品のサーバー名が表示されない場合は右側のネットワークの検索テキストボックスに本製品のサーバ名がIPアドレスを入力してEnterを押します。
- 3.見つかったコンピュータのアイコンをダブルクリックすると共有フォルダが現れます。



Windows XP (SMB 共有)

1. 「スタート」ボタンをクリックし、「マイコンピュータ」を選択、「マイネットワーク」をクリックし、ウィンドウを開きます。
2. ツールバーの「検索」をクリックし、検索コンパニオンの「コンピュータ名」の欄に、本製品の IP アドレスかサーバー名を入力します。
3. 「検索 (R)」をクリックし、見つかったコンピュータのアイコンをダブルクリックすると共有フォルダが現れます。



Windows 2000 (SMB 共有)

1. 「マイネットワーク」をダブルクリックし、ウィンドウを開きます。
2. ツールバーの「検索」をクリックし、検索ウィンドウを開きます。
3. 「コンピュータ名 (N)」の欄に、本製品の IP アドレスかサーバー名を入力し、「検索開始 (S)」をクリックします。
4. 見つかったコンピュータのアイコンをダブルクリックすると、共有フォルダが現れます。



MacOS X (SMB 共有)

1. 「移動」から「サーバーへ接続」を選択し、ウィンドウを開きます。
2. よく使うサーバ:に本製品が表示されていない場合は、サーバアドレス:に「smb://」本製品のホスト名もしくは IP アドレス」を入力して「接続」をクリックします。
3. ユーザー名とパスワードを求めてきますので、特に本製品にユーザー登録していなければ、guest を選択します。
4. 共有ボリューム選択画面が現れますので、利用したいボリュームを選択してください。



Linux (NFS 共有)

Linux からのディスク共有は、NFS 形式で提供しますので、Linux のシェルコマンドラインより mount コマンドで本製品の共有フォルダをマウントさせます。コマンドラインはバージョンなどにより異なりますので、OS のマニュアルで確認願います。

例 > RedHat6.2 での場合
mount -t nfs logitecnas :/public /mnt

logitecnas : 本製品のサーバー名
public : 本製品の NFS 共有ボリューム名

取扱い上のご注意

■本製品を正しく安全に利用するために

- ・本書では製品を正しく安全に利用するための重要な注意事項を説明しています。必ずご使用前にこの注意事項を読み、記載事項にしたがって正しくご使用ください。
- ・本書は読み終わった後も、必ずいつでも見られる場所に保管してください。

■表示について

- ・この「取扱い上のご注意」では以下のような表示(マーク)を使用して注意事項を説明しています。内容を理解してから、本文をお読みください。

*マニュアルに記載されている以外の操作や動作は行わないでください。装置について何か問題が発生した場合は、電源を切り、電源プラグをコンセントから抜いたあと、お買い求めの販売店へご連絡いただくか、弊社テクニカルサポートまでご連絡ください。

警告

- 万一、異常が発生したとき。本体から異臭や煙が出た時は、ただちに電源を切り、電源プラグをコンセントから抜いて販売店にご相談ください。



- 異物を入れないでください。通気孔などから、金属類や燃えやすいものなどを入れしないでください。そのまま使用すると感電や火災の原因になります。*万一、異物が入った場合は、ただちに電源を切り、販売店にご相談ください。



- 分解しないでください。本書の指示に従って行う作業を除いては、自分で修理や改造・分解をしないでください。感電や火災、やけどの原因になります。また、自分で改造・分解を行った機器に関しましては、弊社では一切の保証をいたしかねます。*特に電源内部は高電圧が多数あり、万一、触れると危険です。



- 表示された電源で使用してください。電源ケーブルは必ず AC100V のコンセントに接続してください。



- 電源コードを大切に。電源コードは必ず本製品付属のものを使用し、以下の点に注意してください。取扱いを誤ると、感電や火災の原因になります。「物を載せない」「引っ張らない」「押し付けない」「折り曲げない」「加工しない」「束ねない」「器具のそばで使用しない」



- 電源コンセントの扱いは慎重に。

□電源コンセントはアース付き3ピンコンセントをご使用ください。その他のコンセントを使用すると感電や火災の原因になります。

□コンセントの接地極は、感電防止のために、アース線を専門の電気技術者が施工したアース端子に接続してください。接続しないと電源の故障時などに感電するおそれがあります。

□コンセントは、活性導線(L: Line)、接地導線(N: Neutral)、接地(G: Ground)から成ります。ご使用前に、接地導線と接地が同電位であることをご確認ください。



- 電源プラグの抜き差しには注意してください。

□電源プラグをコンセントに差し込むとき、または抜くときは必ず電源プラグを持って行ってください。無理に電源コードを引っ張るとコードの一部が断線してその部分が過熱し、火災の原因になります。

□休暇や旅行などで長期間ご使用にならないときは、電源プラグをコンセントから抜いてください。使用していないときにも通電しているため、万一、部品破損時には火災の原因になります。

□電源プラグをコンセント抜き差しするときは、乾いた手で行ってください。濡れた手で行うと感電の原因になります。



- 電源プラグの接触不良やトラッキング。電源プラグは次のようにならないと、トラッキングの発生や接触不良で過熱し、火災の原因になります。



○電源プラグは根元までしっかり差し込んでください。

○電源プラグはほこりや水滴が付着していないことを確認し、差し込んでください。付着している場合は、乾いた布などで拭き取り、差し込んでください。

○グララしないコンセントをご使用ください。



- ケースカバーは取り外さないでください。思わぬ接触など作業の不具合発生時に故障や劣化による火災の原因になります。



- 装置の上に物を置かないでください。本製品の上に重いものや、水の入った容器類、または虫ピン、クリップなどの小さな金属類を置かないでください。故障や感電、火災の原因になります。



- 揮発性液体の近くの使用は避けてください。マニキュア、ペディキュアや除光液などの揮発性液体は、装置の近くで使わないでください。装置の中に入って引火すると火災の原因になります。



- 日本国以外では使用しないでください。この装置は日本国内専用です。電圧の違いや環境の違いにより、国外で使用すると火災や感電の原因になります。また他国には独自の安全規格が定められており、この装置は適合していません。



警告

この表示を無視して取扱いを誤った場合、使用者が死亡または重症を負う危険性がある項目です。



注意

この表示を無視して取扱いを誤った場合、使用者が障害を負う危険性、もしくは物的損害を負う危険性がある項目です。



三角のマークは何かにご注意しなければならぬことを意味します。三角の中には注意する項目が絵などで表示されます。例えば、左側のマークは感電に注意しなければならないことを意味します。



よりよくお使いいただくために

本製品とシステム装置やハブ等のネットワーク装置を接続する際には、指定および制限事項を確認の上、ご使用ください。指定および制限事項を考慮しなかった場合、ネットワーク環境全体の伝送能力に問題が生じるおそれがあります



廃棄・譲渡時のデータ消去に関するご注意

- ご利用の弊社製品を廃棄・譲渡等される際には、以下の事項にご注意ください。

- パソコンおよび周辺機器を廃棄あるいは譲渡する際、ハードディスクに記録されたお客様のデータが再利用され、データが流出してしまうことがあります。
- ハードディスクに記録されたデータは、「削除」や「フォーマット」を行っただけではデータが消えたように見えるだけで、特殊なソフトウェアなどを使うことにより、消したはずのデータが再生されることがあります。ハードディスクのデータが第三者に流出することがないよう全データの消去の対策をお願いいたします。また、ハードディスク上のソフトウェアを消去することなくパソコンおよび周辺機器を譲渡しますと、ソフトウェアライセンス使用許諾契約に抵触する場合がありますので、ご注意ください。

ハードディスクを廃棄する場合

ご使用のハードディスクを廃棄する場合は、お住まいの地方自治体で定められた方法で廃棄してください。なお、弊社では、ハードディスク上のデータを電氣的に強磁気破壊方式(※)により完全に消去するサービスを有償にて行っております。重要なデータを消去後に廃棄する場合などにご利用ください。

※磁気記録装置に強磁界を印加し、物理破壊を伴わずに磁気データを破壊します。磁気ヘッドを制御するためのサーボ情報や駆動用のマグネットの磁気も消去しますので、ディスクを再利用することはできません。

データ消去サービスの詳細につきましては、弊社ホームページ (<http://www.logitec.co.jp/>) をご参照ください。また、お問合せは、下記窓口までお願いいたします。(技術的なお問合せは、弊社テクニカルサポートにお願いいたします。)

〒360-0192 長野県伊那市美すず六道原 8268
ロジテック株式会社 3 番受入窓口
データ復旧技術センター データ消去サービス係
TEL: 0570-029-110 / FAX: 0570-029-129
受付時間 9:00 ~ 12:00 / 13:00 ~ 17:00
月曜日~金曜日 (祝祭日、夏期、年末年始特定休業日を除く)

ご注意

- 1) 本書の一部または全部を弊社に無断で転載することは禁止されております。
 - 2) 本書の内容については万全を期しておりますが、万一ご不審の点があれば弊社テクニカルサポートまで、ご連絡ください。お問い合わせは、下記窓口までお願いいたします。
 - 3) 本製品および本書を運用した結果による損失、利益の喪失の請求などにつきましては、(2) 項に関わらず弊社でいかなる責任も負いかねますので、あらかじめご了承ください。
 - 4) 本書に記載されている機種名、ソフトウェアのバージョンなどは、本書を作成した時点で確認されている情報です。本書作成後の最新情報につきましては、弊社テクニカルサポートまでお問合せください。
 - 5) 本製品の仕様、デザインおよびマニュアルの内容については、製品改良のため予告なく変更場合があります。
 - 6) 本製品を使用してハードディスクなどに収納したデータが、ハードウェアの故障、誤動作、その他のような理由によって破壊された場合でも、弊社での保証はいたしかねます。万一に備えて、重要なデータはあらかじめバックアップするようお願いいたします。
 - 7) 弊社は、本製品の仕様がお客様の特定の目的に適合することを保証するものではありません。
 - 8) 本製品は、人命に関わる設備や機器、および高い信頼性や安全性を必要とする設備や機器(医療関係、航空宇宙関係、輸送関係、原子力関係等)への組み込みなどは考慮されていません。これらの設備や機器で本製品を使用したことにより人身事故や財産損害などが発生しても、弊社ではいかなる責任も負いかねます。
 - 9) 本製品は日本国内仕様です。本製品を日本国外で使用された場合、弊社でいかなる責任も負いかねます。また、弊社では海外での(海外に対してを含む)サービスおよび技術サポートを行っていません。
- ※MS (R) Windows (R) は、米国防務省のMicrosoft Corporation の米国およびその他の国での登録商標です。Macintosh、MacOS は米国アップルコンピュータ社の登録商標です。本書に記載されているパソコンの機種名等は、各社の商標または登録商標です。

保証と修理について

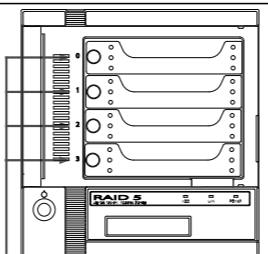
製品には保証書が添付されています。

- 保証書は、販売店で所定事項を記入してお渡ししています。記載内容をご確認のうえ、大切に保管してください。
- 保証期間は、保証書に記載されています。お買い上げ日より有効です。

修理を依頼される場合

- 修理品については、弊社修理受付窓口にお送りいただくか、お求めいただいた販売店へご相談ください。故障かどうか判断がつかない場合は、事前に弊社テクニカルサポートにお問合せください。
- 保証期間後の修理につきましては、有料となります。ただし、製品終息後の経過期間によっては、部品等の問題から修理できない場合がありますので、あらかじめご了承ください。

●ディスク障害が発生した場合は…
本製品内蔵のハードディスクドライブに障害が発生すると、内部のブザーから警報音となり、LCD部に障害が発生したドライブを特定する情報が表示されます。このような状態になった場合は直ちに障害が発生したドライブトレイをスレーブドライブ(別売)と交換してください。
ドライブトレイの交換方法につきましては、CD-ROM 収録のハードウェアマニュアル「第3章 ディスク障害からの復旧」をご参照ください。



ドライブユニット：
上から順に0、1、2、3ドライブとなります。