

このたびは、ロジテックのLANアダプタをお買い上げいただき誠にありがとうございます。この「LANアダプタセットアップガイド」は、LANアダプタをパソコンに導入するにあたっての手順を説明しています。導入作業を始める前に、必ず製品に添付の「取り扱い上のご注意」をお読みになったうえで、正しく導入作業を行ってください。

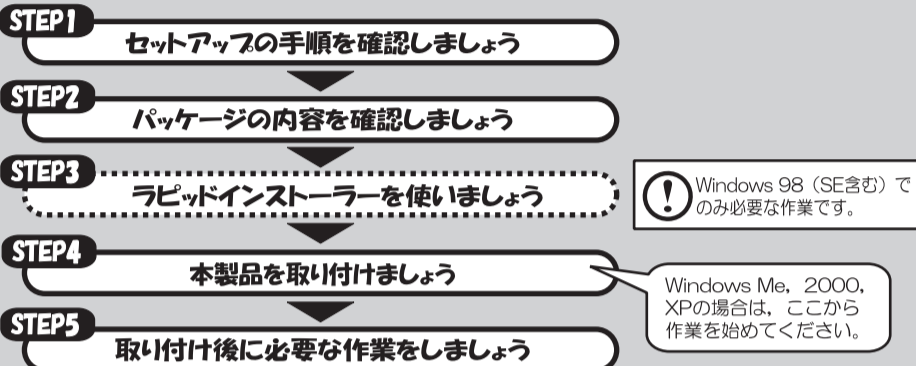
- 本製品は、ご使用のOSにより導入手順が異なります。**
- ◆ Windows Me, 2000, XP → ソフトウェアパックは使用せず、OS標準のドライバを使用します。
※本製品はWindows XP x64 Editionに対応していません。
 - ◆ Windows 98 (SE含む) → ソフトウェアパックを使ってドライバをインストールします。

本製品は、人命にかかわる設備や機器、および高い信頼性や安全性を必要とする設備や機器（医療関係、航空宇宙関係、輸送関係、原子力関係）への組み込み等は考慮されていません。これらの機器での使用により、人身事故や財産損害が発生しても、弊社ではいかなる責任も負いかねます。

Step 1 セットアップの手順を確認しましょう

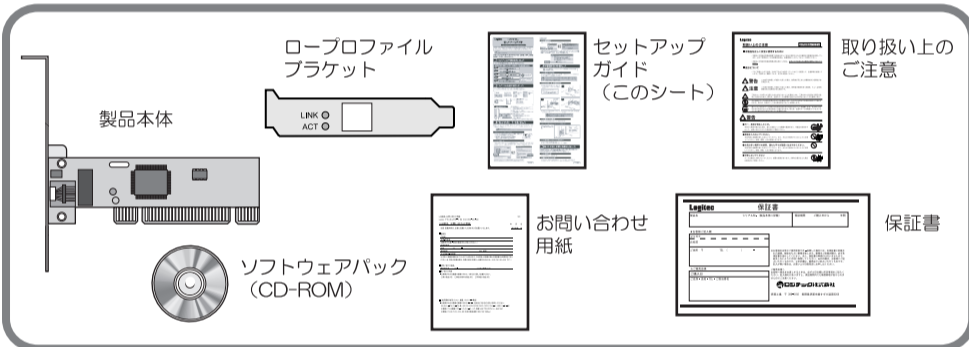
セットアップの手順を確認いただきましたら、次のステップに進んでください。

必ず製品に添付の「取り扱い上のご注意」をお読みになってから作業を始めてください。

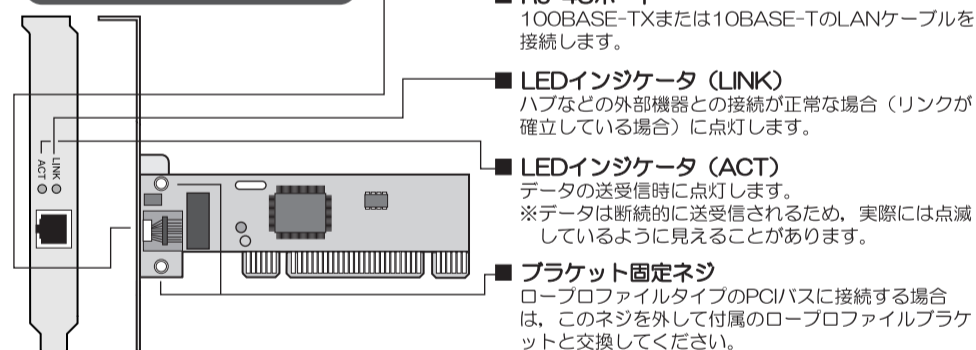


Step 2 パッケージの内容を確認しましょう

パッケージを開封し、梱包物がすべてそろっていることを確認してください。万が一不足しているものがありましたら、お買い求めの販売店にご連絡ください。



各部の名称とはたらき



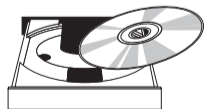
Step 3 ラピッドインストーラーを使いましょう (Windows 98のみ)

本製品のドライバをインストールします。添付のソフトウェアパックをドライブに入れたら、セットアップメニューが表示されますので、メニューからインストーラーを起動し、指示に従ってインストール作業を行ってください。

Windows Me, 2000, XPでは「ラピッドインストーラー」を使用しません。Step4からお読みください。

① 添付のソフトウェアパックをドライブに入れます

アプリケーションが何も実行されていないことを確認し、添付のソフトウェアパックをCD-ROMドライブに入れます。



② インストールを開始します

しばらくすると、セットアップメニューが表示されますので、「ドライバのインストール」をクリックします。セットアップメニューは自動的に終了し、「Logitecラピッドインストーラー」が起動します。「インストール開始」ボタンをクリックして、インストールを開始してください。



しばらく待ってもセットアップメニューが表示されない場合は、マイコンピュータ→CD-ROM→「menu.exe」の順にダブルクリックしてセットアップメニューを起動してください。

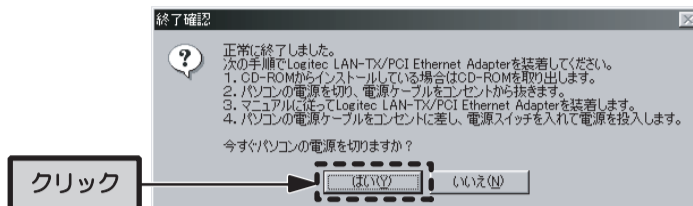
左下より

③ パソコンの電源を切ります

〔互換ドライバの検索ダイアログ〕がしばらく表示され、自動的に消えます。



次の画面が表示されたら、CD-ROMを取り出し、「はい」ボタンをクリックしてパソコンの電源を切ります。パソコンの電源が切れていることを確認したあと、ACコンセントからパソコン本体の電源ケーブルを抜きます。これで、このステップの作業は完了です。



Step 4 本製品を取り付けましょう

パソコンの電源を切り、ACコンセントからパソコン本体の電源ケーブルを抜いた状態で作業を始めてください。

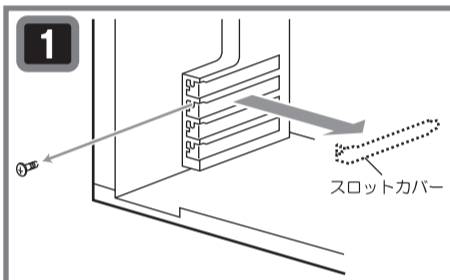
① パソコン本体のカバーを取り外します

パソコンのケース開閉手順、PCIバススロットの位置は、お使いのパソコンによって異なります。パソコンに付属のマニュアルを参照してください。

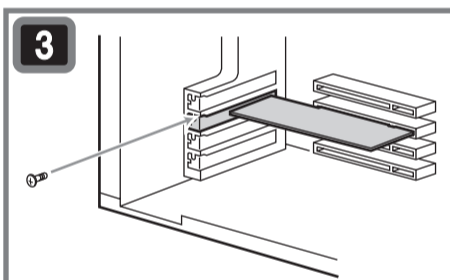
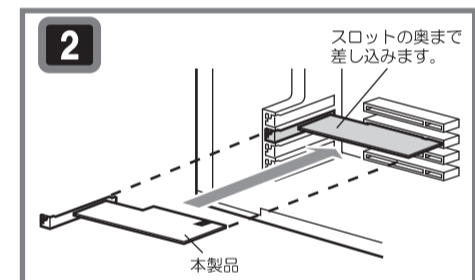
ロープロファイルタイプのPCIバスに接続して使用する場合は、付属のロープロファイルブラケットに交換してください。ブラケットは2ヶ所のプラスネジで基板に固定されていますので、ドライバを使って交換してください。ネジの場所については、「各部の名称とはたらき」を参照してください。

② PCIバススロットのカバーを外し、本製品を取り付けます

① パソコンのPCIバススロットの、スロットカバーのネジを外し、スロットカバーを取り外します。



スロットカバーのネジをなくさないように注意してください。
※ パソコン本体、スロットの形状はお使いのパソコンにより異なる場合があります。



② スロットカバーを外したPCIバススロットに ③ スロットカバーのネジを使って本製品を固定します。

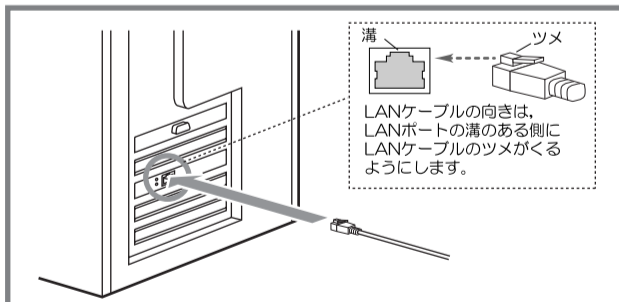
本製品に均等に力を加えながらスロットに差し込んでください。差し込み方にゆがみがあると、正常に動作しないだけでなく、本製品やパソコンが破損する恐れがあります。

③ パソコン本体のカバーを元に戻します

内部のケーブルなどははさみ込まないように注意してください。

④ LANケーブルを本製品のLANポート(RJ-45ポート)に差し込みます

LANケーブルのツメと、LANポートの溝を合わせて差し込みます。



⑤ パソコン本体の電源ケーブルをACコンセントに差し込みます

これで、このステップの作業は完了です。次のステップ「取り付け後に必要な作業をしましょう」に進みます。

Step 5 取り付け後に必要な作業をしましょう

本製品を取り付けたあと、最初にWindowsを起動したときに、自動的に本製品が認識されます。このとき、ご使用のOSによっては簡単な作業が必要になります。本製品が正常に認識されたら、目的に応じてネットワーク機能を設定します。

① パソコンの電源を入れます

パソコンの電源を入れ、OSを起動します。

② 本製品のドライバをインストールします

しばらくすると、自動的に本製品が認識され、ドライバのインストールが始まります。以降の手順は、OSによって異なりますので、ご使用のOSの説明を参照してください。

<Windows XP/2000の場合>

Windows XP/2000

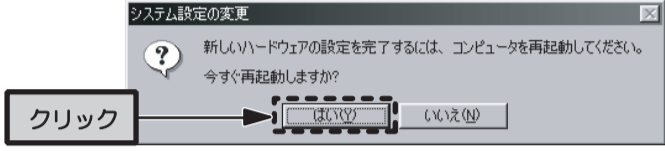
ドライバのインストールメッセージがしばらく表示されます。自動的に消えるまでしばらくお待ちください。

インストールメッセージが表示されなくなったら、ドライバのインストールは完了です。

<Windows Me/98(SE含む)の場合>

Windows Me/98

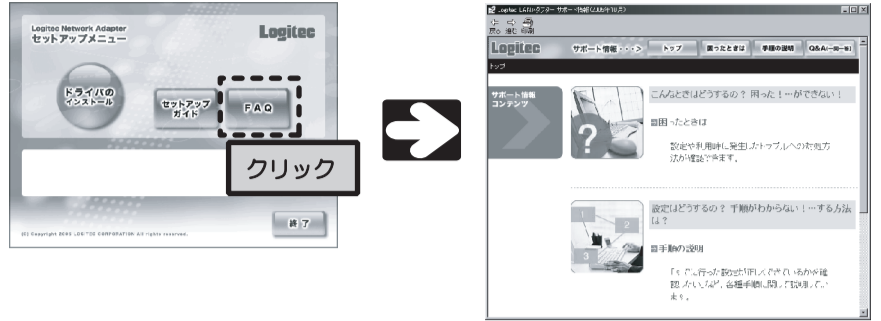
ドライバのインストールメッセージがしばらく表示されます。自動的に消えるまでしばらくお待ちください。しばらくすると、「システム設定の変更」ダイアログが表示されます。「はい」をクリックすると、自動的にOSが再起動されます。再起動すると、ドライバのインストールは完了です。



③ 目的に応じたネットワーク設定をします

本製品のセットアップが完了しただけでは、ファイル共有などのネットワーク機能を利用することはできません。ご使用のネットワーク環境、OSにあわせてネットワーク設定を行ってください。

「設定がうまくいかない」などのトラブルを解決するFAQを用意しています。お問い合わせの前にご参照ください。FAQは、セットアップメニューからご覧いただけます。



サポートサービスについて

下記のロジテック・テクニカルサポートへお電話またはFAXでご連絡ください。サポート情報、製品情報につきましては、FAX情報、インターネットでも提供しております。

ロジテック ホームページ L-site <http://www.logitech.co.jp/>

弊社Webサイトより、ユーザ登録いただくことをおすすめします。登録いただいたお客様を対象に、ご希望に応じて弊社発行のメールマガジン、弊社オンラインショップからの会員限定サービスをご案内させていただきます。また、登録いただいた製品に関連する重要な発表があった場合、ご連絡させていただくことがあります。

テクニカルサポートにお電話、FAXされる前に
お手数ですが、テクニカルサポートにお電話される前に、次の項目について確認してください。

- ◆ お電話される前に、パソコンを起動できる場合は、起動した状態でお電話ください。
- ◆ 対象製品が取り付けられたパソコンの前から会話が可能な場合は、パソコンの前からお電話をおかけください。実際に操作しながらチェックできますので、解決しやすくなります。
- ◆ FAXを送られる場合は、付属の「お問い合わせ用紙」に詳しい内容をご記入のうえ送付してください。

お問い合わせ内容

- ◆ ネットワーク構成
 - ・使用しているネットワークアダプタ
 - ・使用しているOS
 - ・使用しているパソコンのメーカーおよび型番
 - ・ネットワークを構成するパソコンの台数とOSの構成
 - ・ネットワークを構成するその他の関連機器（ハブ、ルーターなど）
- ◆ 具体的な現象
具体的な現象、事前にお客様が試みられた事項（あればお伝えください）

ロジテック・テクニカルサポート（ナビダイヤル）
TEL：0570-050-060 FAX：0570-033-034

受付時間：月曜日～金曜日 9:00～12:00、13:00～18:00
（ただし、夏期、年末年始の特定休業日、祝祭日は除きます）
※ FAXによる受付は24時間対応しております。

本製品は日本国内仕様です。海外での使用に関しては弊社ではいかなる責任も負いかねます。また弊社では海外使用に関する、いかなるサービス、サポートも行っておりません。

基本仕様

規格	IEEE802.3u (100BASE-TX) / IEEE802.3 (10BASE-T)
アクセス速度 (理論値)	100/10Mbps (半二重), 200/20Mbps (全二重)
インターフェイス	PCインターフェイス : PCIバス 2.1/2.2 ネットワークインターフェイス : RJ-45 (MDI仕様)
EMI規格	VCCI class B
電源仕様	電圧：DC5V、電流：300mA (定格)
対応機種	PC/AT互換機 (DOS/V)、NEC PC98-NXシリーズでPCIバススロットを持つ機種 (自作機を除く)
対応OS	Windows XP (x64 Edition含む) / Windows 2000 / Windows Me / Windows 98 (Second Edition含む)
環境条件	動作時：温度0℃～45℃ / 湿度20%～80% (結露なきこと) 保管時：温度0℃～50℃ / 湿度10%～85% (結露なきこと)
外形寸法 (W×D)	120mm (幅) × 37mm (奥行き) (取付金具は含まず)
質量	約45g (付属品含まず)

この装置は、情報処理装置等電波障害自主規制協議会 (VCCI) の基準に基づくクラスB情報技術装置です。この装置は、家庭環境で使用することを目的としていますが、この装置がラジオやテレビジョン受信機に近接して使用されると、受信障害を引き起こすことがあります。取扱説明書に従って正しい取り扱いをして下さい。

ドライバのアンインストール

本製品のドライバのアンインストールは、次の手順で行います。本製品を取り付けた状態で作業を始めてください。手順はOSによって異なりますので、ご使用のOSの説明を参照してください。

<Windows XP/2000/Meの場合>

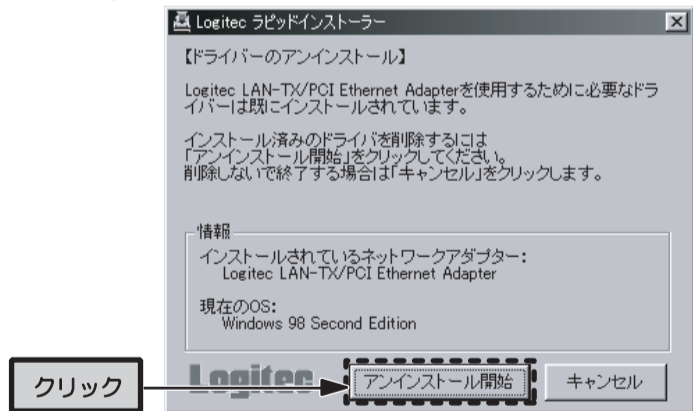
ラピッドインストーラーは使用しません。パソコンの電源を切り、本製品を取り外すと、アンインストールは完了です。Step4と逆の手順になりますので、必要に応じて図を参照してください。

- 1> パソコンの電源を切り、ACコンセントからパソコン本体の電源ケーブルを抜きます。
- 2> 本製品に差し込まれているLANケーブルを抜きます。
- 3> パソコン本体のカバーを取り外します。パソコンに付属のマニュアルを参照してください。
- 4> 本製品をPCIバススロットに固定しているネジを外し、本製品をパソコンから取り外します。
- 5> スロットカバーをPCIバススロットに取り付けます。
- 6> パソコン本体のカバーを元に戻します。
- 7> パソコン本体の電源ケーブルをACコンセントに差し込みます。

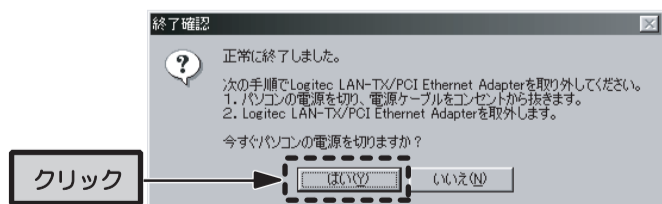
<Windows 98(SE含む)の場合>

アンインストールには、ラピッドインストーラーが必要です。添付のソフトウェアパックをCD-ROMドライブに入れてください。

- 1> 「Logitech ラピッドインストーラー」を起動します。手順は Step3の②を参照してください。
- 2> 「Logitech ラピッドインストーラー」が表示されますので、「アンインストール開始」ボタンをクリックします。



- 2> 確認メッセージが表示されますので、「はい」ボタンをクリックします。
- 3> 「終了確認」ダイアログが表示されますので、「はい」ボタンをクリックすると、自動的にパソコンの電源が切れます。



パソコンの電源を切ったあとの作業は、Windows XP/2000/Meと同様です。