

# Logitec

## LANアダプタ セットアップガイド

LAN-TX/PCM:100BASE-TX PCMCIA対応 LANカード

このたびは、ロジテックのLANアダプタをお買い上げいただき誠にありがとうございます。この「LANアダプタセットアップガイド」は、LANアダプタをパソコンに導入するにあたっての手順を説明しています。導入作業を始める前に、必ず製品に添付の「取り扱い上のご注意」をお読みになったうえで、正しく導入作業を行ってください。

本製品は、人命にかかわる設備や機器、および高い信頼性や安全性を必要とする設備や機器（医療関係、航空宇宙関係、輸送関係、原子力関係）への組み込み等は考慮されていません。これらの機器での使用により、人身事故や財産損害が発生しても、弊社ではいかなる責任も負いかねます。

### Step 1 セットアップの手順を確認しましょう

セットアップの手順を確認いただきましたら、次のステップに進んでください。

必ず製品に添付の「取り扱い上のご注意」をお読みになってから作業を始めてください。

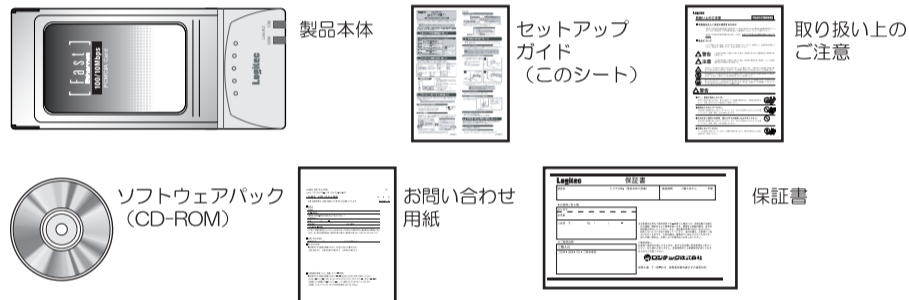
- STEP1 セットアップの手順を確認しましょう
- STEP2 パッケージの内容を確認しましょう
- STEP3 ラピッドインストーラーを使いましょう
- STEP4 本製品を取り付けましょう
- STEP5 取り付け後に必要な作業をしましょう

添付のCD-ROMをパソコンのドライブに入れてください。

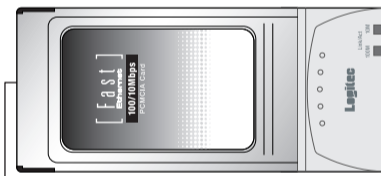
OSによっては、インストール後、パソコンを再起動する必要があります。

### Step 2 パッケージの内容を確認しましょう

パッケージを開封し、梱包物がすべてそろっていることを確認してください。万が一不足しているものがありましたら、お買い求めの販売店にご連絡ください。



#### 各部の名称とたらしき



**68ピン・コネクタ**  
パソコンのPCMCIA TYPE II 対応PCカードスロットに差し込む側のコネクタです。コネクタに指で触れないように注意してください。

- Link/Act (10M)  
10Mbpsでハブなどの外部ネットワーク機器と正常に接続されている場合（リンクが確立されている場合）に点灯、データの送受信時には点滅します。
- Link/Act (100M)  
100Mbpsでリンクが確立されている場合に点灯、データの送受信時には点滅します。
- LANポート  
ハブなどの外部ネットワーク機器からのLANケーブルを接続します。100Mbpsで接続するときはカテゴリ5（CAT5）以上のケーブルを使用してください。

### Step 3 ラピッドインストーラーを使いましょう

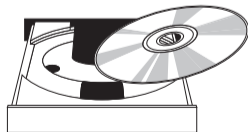
本製品のドライバをインストールします。添付のソフトウェアパックをドライブに入れたら、セットアップメニューが表示されますので、メニューからインストーラーを起動し、指示に従ってインストール作業を行ってください。

本製品はまだ取り付けないでください。

#### ① 添付のソフトウェアパックをドライブに入れます

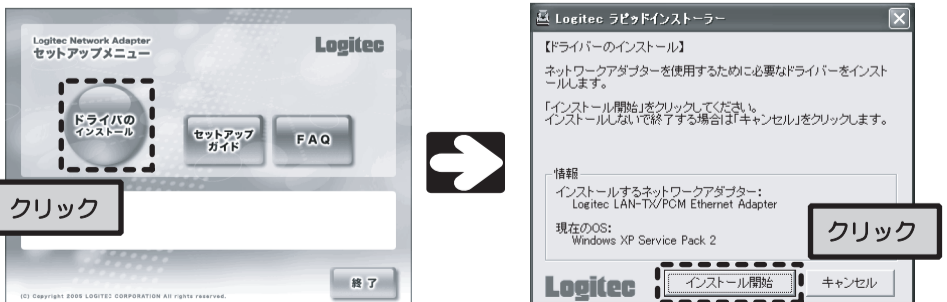
アプリケーションが何も実行されていないことを確認し、添付のソフトウェアパックをCD-ROMドライブに入れます。

※ 以降の作業は、Windows XP/2000の場合、管理者権限を持つユーザで実行する必要があります。必要に応じて、管理者権限を持つユーザでログオンし直してください。



#### ② インストールを開始します

しばらくすると、セットアップメニューが表示されますので、「ドライバのインストール」をクリックします。セットアップメニューは自動的に終了し、「Logitecラピッドインストーラー」が起動します。「インストール開始」ボタンをクリックして、インストールを開始してください。



しばらく待ってもセットアップメニューが表示されない場合は、マイコンピュータ→CD-ROM→(menu.exe)の順にダブルクリックしてセットアップメニューを起動してください。

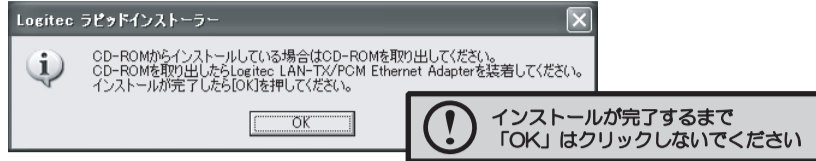
左下より

〔互換ドライバの検索ダイアログ〕がしばらく表示され、自動的に消えます。



#### <Windows XPの場合>

次の画面が表示されたら、CD-ROMをパソコンから取り出し、本製品をパソコンへ取り付けます。

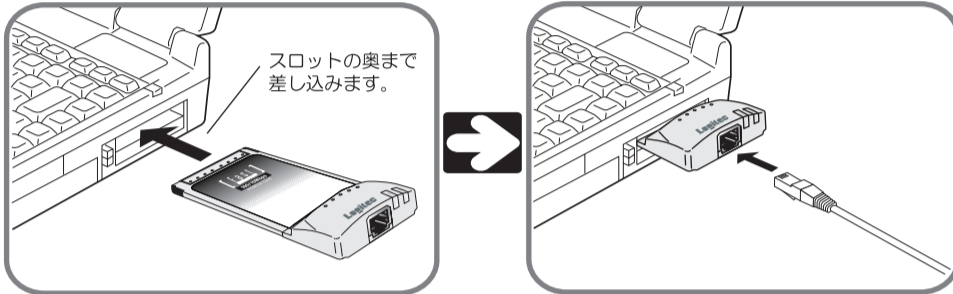


#### <Windows 2000/Me/98SEの場合>

「Logitec LAN-TX/PCM Ethernet Adapterを装着してください」と表示されたら、本製品をパソコンへ取り付けます。

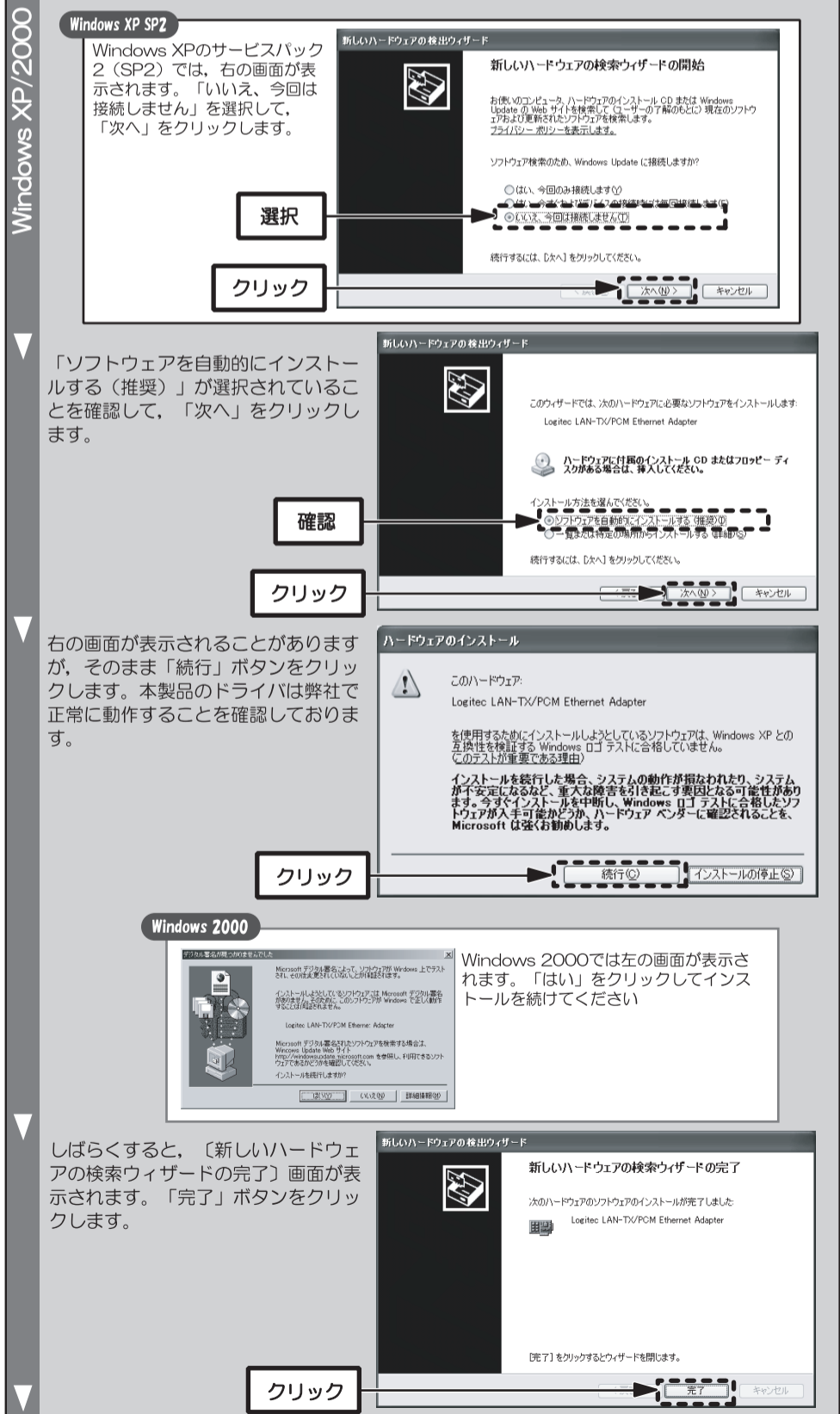
### Step 4 本製品を取り付けましょう

本製品のコネクタ側をゆっくりとスロットの奥まで差し込み、最後に少し強く押し込んで、しっかりと固定します。



しばらくすると、自動的に本製品が認識され、ドライバのインストールが始まります。以降の手順は、OSによって異なりますので、ご使用のOSの説明を参照してください。

#### <Windows XP/2000の場合>



右上に続く

ウラに続く

表示されている「Logitec ラピッドインストーラー」の「OK」ボタンをクリックし、正常完了を確認すると、ドライバのインストールは完了です。

正常にインストールが完了すると、右のメッセージが表示されます。

<Windows Me/98SEの場合>

Windows Me/98SE

<1> ドライバのインストールメッセージが表示されます。自動的に消えるまでしばらくお待ちください。

Windows 98SE

お使いのパソコンによっては、右の画面が表示されることがあります。画面の指示に従ってWindows 98 Second EditionのCD-ROMを挿入し、「OK」ボタンをクリックします。

※ Windows 98SEプリインストールモデルの場合はCD-ROMがありません。そのまま「OK」ボタンをクリックしてください。

右の画面が表示された場合は、[ファイルのコピー元]に「CD-ROMを挿入したドライブ名：¥WIN98」と入力し、「OK」ボタンをクリックしてください。

① ドライブ名を変更

② クリック

(例) D:¥WIN98 (CD-ROMを挿入したドライブがDドライブの場合)

※ Windows 98SEプリインストールモデルの場合はCD-ROMの場所ではなく、ハードディスク内の場所を指定します。パソコンに付属のマニュアルを参照して入力してください。

<2> インストールメッセージが表示されなくなったら、ラピッドインストーラーの「OK」ボタンをクリックします。

<3> [再起動確認ダイアログ]が表示されます。「はい」ボタンをクリックすると、自動的にOSが再起動されます。これで、ドライバのインストールは完了です

Step 5 取り付け後に必要な作業をしましょう

本製品のセットアップが完了しただけでは、ファイル共有などのネットワーク機能を利用することはできません。ご使用のネットワーク環境、OSにあわせてネットワーク設定を行ってください。

ドライバのアンインストール

本製品のドライバのアンインストールは、次の手順で行います。本製品に差し込まれているLANケーブルを抜き、本製品をパソコンに取り付けた状態で作業を始めてください。

- <1> 付属のソフトウェアパックをCD-ROMドライブにセットし、セットアップメニューを起動します。
- <2> セットアップメニューから、「ドライバのインストール」を選択します。
- <3> 「Logitec ラピッドインストーラー」が表示されますので、「アンインストール開始」ボタンをクリックします。
- <4> 確認メッセージが表示されますので、「はい」ボタンをクリックします。

Windows XP/2000

<5> 次の画面が表示されますので、「OK」ボタンをクリックします。



<6> 終了確認メッセージが表示されますので、パソコンのPCカードスロットのイジェクトボタンを押して本製品をパソコンから取り外し、「OK」ボタンをクリックします。これでアンインストールは完了です。

Windows Me/98SE

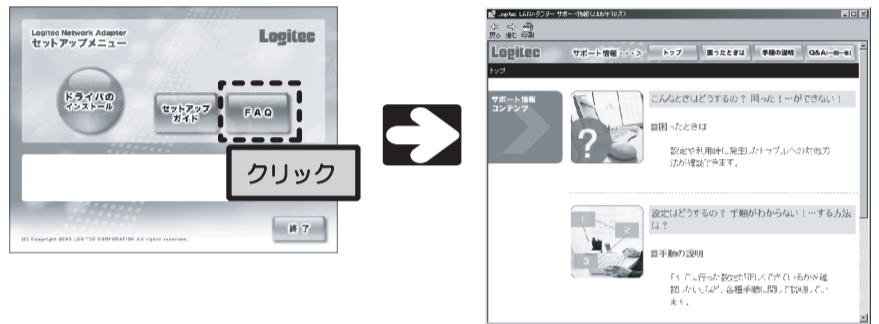
<5> 次の画面が表示されますので、「OK」ボタンをクリックします。



<6> [再起動確認]ダイアログが表示されますので、パソコンのPCカードスロットのイジェクトボタンを押して本製品をパソコンから取り外し、「OK」ボタンをクリックします。パソコンを再起動したら、アンインストールは完了です。

FAQ

「設定がうまくいかない」などのトラブルを解決するFAQを用意しています。お問い合わせの前にご参照ください。FAQは、セットアップメニューからご覧いただけます。



サポートサービスについて

下記のロジテック・テクニカルサポートへお電話またはFAXでご連絡ください。サポート情報、製品情報につきましては、FAX情報、インターネットでも提供しております。

ロジテック ホームページ L-site <http://www.logitec.co.jp/>

弊社Webサイトより、ユーザ登録いただくことをおすすめします。登録いただいたお客様を対象に、ご希望に応じて弊社発行のメールマガジン、弊社オンラインショップからの会員限定サービスをご案内させていただきます。また、登録いただいた製品に関する重要な発表があった場合、ご連絡させていただくことがあります。

テクニカルサポートにお電話、FAXされる前に

- お手数ですが、テクニカルサポートにお電話される前に、次の項目について確認してください。
- ◆ お電話される前に、パソコンを起動できる場合は、起動した状態で電話ください。
- ◆ 対象製品が取り付けられたパソコンの前から会話が可能な場合は、パソコンの前からお電話をおかけください。実際に操作しながらチェックできますので、解決しやすくなります。
- ◆ FAXを送られる場合は、付属の「お問い合わせ用紙」に詳しい内容をご記入のうえ送付してください。

お問い合わせいただきたい内容

- ◆ ネットワーク構成
  - ・使用しているネットワークアダプタ
  - ・使用しているOS
  - ・使用しているパソコンのメーカーおよび型番
  - ・ネットワークを構成するパソコンの台数とOSの構成
  - ・ネットワークを構成するその他の関連機器（ハブ、ルーターなど）
- ◆ 具体的な現象
  - 具体的な現象、事前にお客様が試みられた事項（あればお伝えください）

ロジテック・テクニカルサポート（ナビダイヤル）  
TEL：0570-050-060 FAX：0570-033-034

受付時間：月曜日～金曜日 9:00～12:00、13:00～18:00  
（ただし、夏期、年末年始の特定休業日、祝祭日は除きます）  
※ FAXによる受付は24時間対応しております。

本製品は日本国内仕様です。海外での使用に関しては弊社ではいかなる責任も負いかねます。また弊社では海外使用に関する、いかなるサービス、サポートも行っておりません。

基本仕様

規格	IEEE802.3u (10BASE-TX) / IEEE802.3 (10BASE-T) / IEEE802.3X (Flow Control)
アクセス速度 (理論値)	100/10Mbps (半二重), 200/20Mbps (全二重)
インターフェイス	PCインターフェイス : PCMCIA (TYPE II) ネットワークインターフェイス : RJ-45 (MDI仕様)
EMI規格	VCCI class B
電源仕様	電圧：DC5V, 電流：91mA (定格)
対応機種	PC/AT互換機 (DOS/V), NEC PC98-NXシリーズでPCMCIA (TYPE II) スロットを持つ機種 (自作機を除く)
対応OS	Windows XP (x64 Editionは除く) / Windows 2000 / Windows Me / Windows 98 Second Edition
環境条件	動作時：温度0℃～50℃ / 湿度10%～90% (結露なきこと) 保管時：温度-10℃～+55℃ / 湿度10%～90% (結露なきこと)
外形寸法 (W×D×H)	54mm (幅) × 120mm (奥行き) × 15mm (高さ)
質量	約42g

この装置は、情報処理装置等電波障害自主規制協議会 (VCCI) の基準に基づくクラスB情報技術装置です。この装置は、家庭環境で使用することを目的としていますが、この装置がラジオやテレビジョン受信機に近接して使用されると、受信障害を引き起こすことがあります。取扱説明書に従って正しい取り扱いをして下さい。