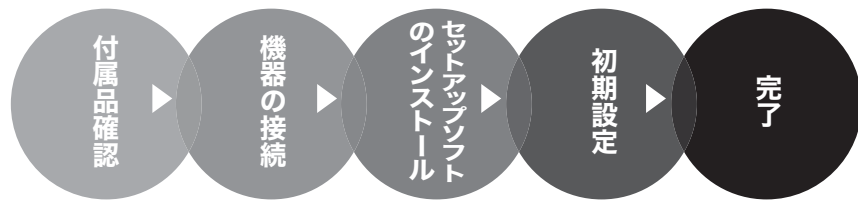


N A S

この度は弊社製品をお買い上げいただきまして、誠に有り難うございます。

■本書は製品の導入にあたり初期の設定の方法と本製品にアクセスするまでの手順を簡単にご説明いたします。
詳細の設定につきましては付属のCD-ROMに保存されている「ソフトウェアマニュアル(PDF)」をご参照ください。

■ セットアップの流れ ■



クイックスタートガイド

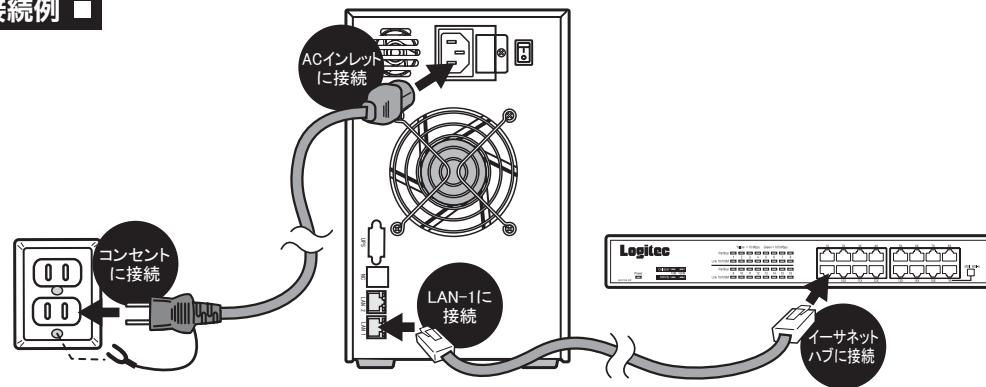
QUICK START GUIDE

LAS-RANシリーズ

■ 付属品の確認 ■

- ネットワークストレージ 1台
- 電源コード 1本
- ユーティリティCD-ROM 1枚
- セーフティキー 2個
- クイックスタートガイド(本書) 1枚
- オンサイト保守契約書 1式
- ハードウェアマニュアル 1冊
- 保証書/ユーザー登録カード 1枚

■ 接続例 ■



■ セットアップの準備 ■

本製品のセットアップにあたり、以下のものをご用意ください。

■セットアップ用PC(対応OS)

Windows XP Home Edition/ Professional、Windows Me、Windows 98 (Second Edition 含む)、Windows 2000 SP2以降、Windows NT 4.0 SP6以降

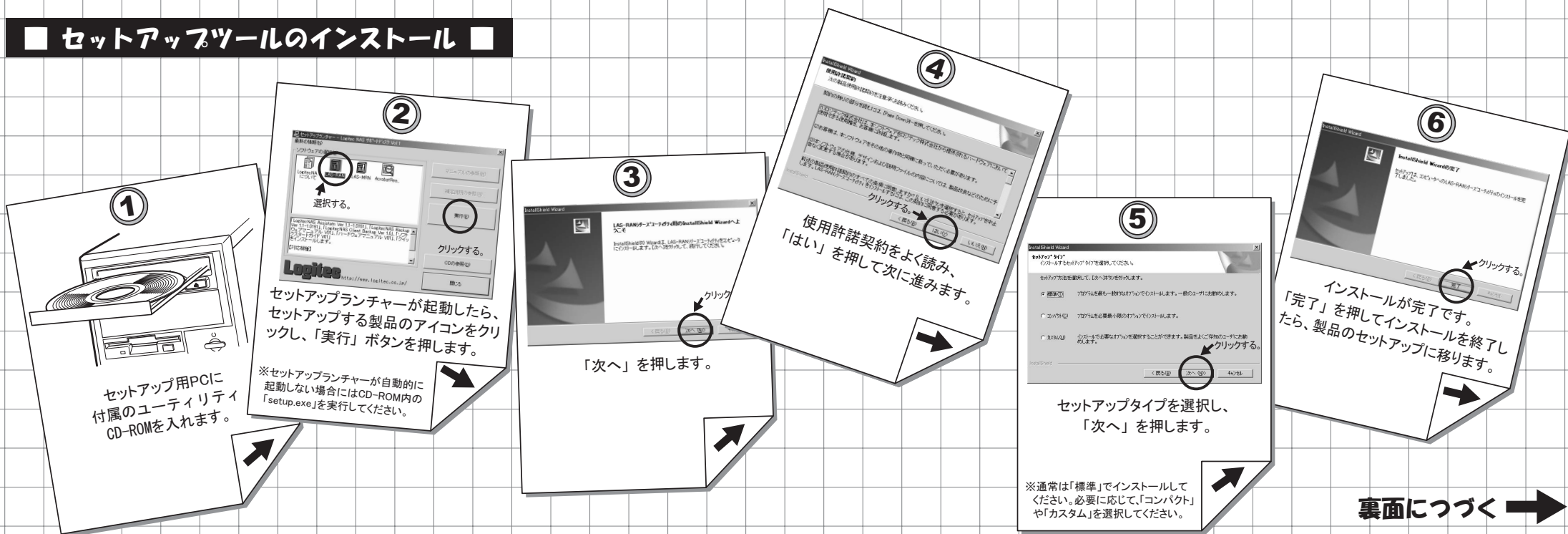
Mac OS X 10.0.3以降、Mac OS 9.0.4以降

上記のいずれかを搭載し、デフォルトのブラウザがInternet Explorer 5.0以降になっているもの。
※このスタートアップガイドではWindowsを例にご説明いたしますが、Macintoshでも同様の手順でセットアップを行うことができます。

■UTPケーブル

既存のネットワークに接続してセットアップを行う場合には「ストレートタイプ」を使用します。
また、セットアップ用PCと直接接続する場合には「クロスタイプ」を使用します。

■ セットアップツールのインストール ■



基本設定

● スタートメニューから「プログラム」→「Logitec」→「LAS-RANシリーズユーティリティ」→「LogitecNASアシスタント」の順にクリックし「LogitecNAS Assistant」を起動させます。

① 選択する。をクリックする。
設定するサーバ(NAS)を選択して、管理ボタンを押します。

② DHCPサーバがある場合
DHCPサーバがない場合
パスワードを入力する。
システム管理者のパスワードを入力します。
※セキュリティ上、パスワードを設定することをお勧めします。また、設定したパスワードは忘れないようにしてください。
※デフォルトでは「password」と設定されています。

③ 「次へ」をクリック

④ クリックする。
サーバ名、ドメイン名、およびDNSサーバを入力してください。
サーバ名: LogitecNAS
ドメイン名: 1
2
3
DNSサーバ: 1 192.168.21
2
3

⑤ クリックする。
サーバ名(NAS)名を入力してください。その他の項目はDHCPサーバのある環境では自動的に設定されます。DHCPサーバのない環境では必要に応じて入力してください。
※サーバ名は半角15文字以内で、最初の1文字目は英字で設定してください。

⑥ システムの日付を設定し、次へ進みます。
使用する言語を選択し、次へ進みます。

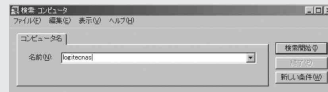
⑦ クリックする。

⑧ クリックする。
エラー通知用のメールアドレスを設定します。設定しなくても運用可能ですので、必要に応じて設定してください。

⑨ クリックする。
これで基本設定は完了です。終了ボタンを押すと詳細設定を行うためにブラウザが起動します。すぐに運用する場合にはそのまま閉じてください。

アクセス方法

Windows 98、NT 4.0からのアクセス(CIFS共有)



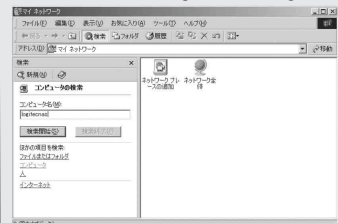
「スタート」ボタンをクリックし、「検索(C)」を選択後、「ほかのコンピュータ」をクリックし、ウィンドウを開きます。

・「コンピュータ名(M)」の欄に本製品のIPアドレスかサーバアプライアンス名を入力し、「検索開始(S)」をクリックし、見つかったコンピュータのアイコンをダブルクリックすると共有フォルダ(Public)が現れます。

・「コンピュータ名(M)」

の欄に本製品のIPアドレスかサーバアプライアンス名を入力し、「検索開始(S)」をクリックし、見つかったコンピュータのアイコンをダブルクリックすると共有フォルダが現れます。

Windows Me、2000からのアクセス(CIFS共有)



「マイネットワーク」をダブルクリックし、ウィンドウを開き、ツールバーの「検索」をクリックし、検索ウィンドウを開きます。

Windows XPからのアクセス(CIFS共有)



「スタート」ボタンをクリックし、「マイコンピュータ」を選択後、「マイネットワーク」をクリックし、ウィンドウを開きます。

・ツールバーの「検索」をクリックし、検索コンピュータの「コンピュータ名」の欄に本製品のサーバアプライアンス名かIPアドレスを入力します。「検索(R)」をクリックし、見つかったコンピュータのアイコンをダブルクリックすると共有フォルダ(Public)が現れます。

MacOS (MacOS 8.6/MacOS 9.0.4~)からのアクセス(AppleTalk共有)



Appleメニューより「セレクト」を選択します。共有ボリューム選択画面が現れますので、利用したいボリュームを選択します。

・AppleShareを選択し、「ファイルサーバの選択」に現れたリストからサーバホスト名を選択します。サーバホスト名が現れなければ、「サーバ」のIPアドレスをクリックして、IPアドレスを入力し、「接続」をクリックします。
・ユーザ名とパスワードを求めてきますので、特に本製品にユーザ登録していなければguestを選択します。