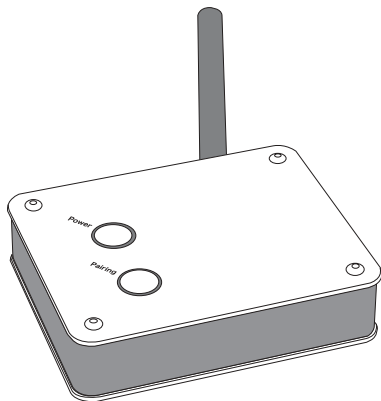
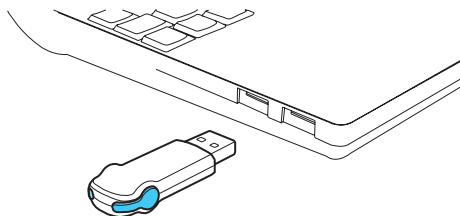




Bluetooth Hi-Fi オーディオトランスミッター LBT-AS100C1/U 取扱説明書



目次

同梱品について	1
取扱い上のご注意	2
電波に関する注意事項	5
1. 製品の概要	6
はじめに	6
各部の名称と機能	6
2. 設定手順	8
2-1 ソフトウェア/ドライバのインストール方法	9
2-2 レシーバの接続	14
2-3 ペアリング（認証）設定	16
3. 補足事項	19
音楽の再生	19
USB アダプタについて	20
4. トラブルシューティング	22
5. 付録	23
6. 製品仕様	24

ご注意

本書の一部または全部を弊社に無断で転載することは禁止されております。

本書の内容については万全を期しておりますが、万一ご不審の点がございましたら、弊社テクニカルサポートまでご連絡くださいますようお願いいたします。

本製品および本書を運用した結果による損失、利益の逸失の請求等につきましては、一 項に関わらず弊社ではいかなる責任も負いかねますので、あらかじめご了承ください。

本書に記載されている機種名、ソフトウェアのバージョンなどは、本書を作成した時点で確認されている情報です。本書作成後の最新情報については、弊社テクニカルサポートまでお問い合わせください。

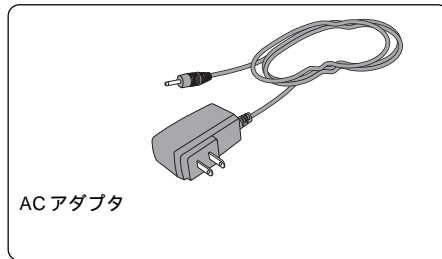
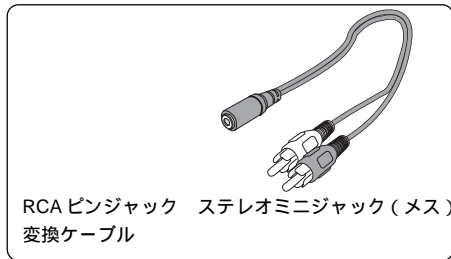
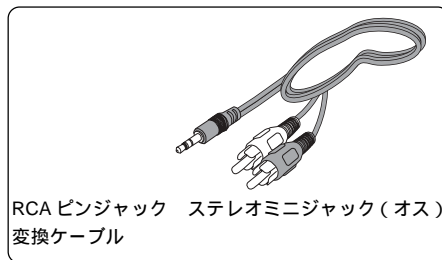
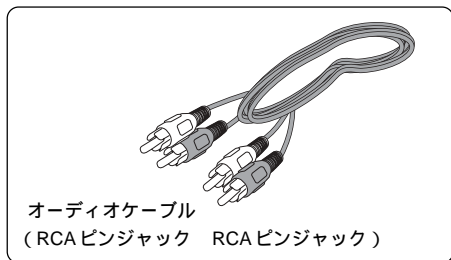
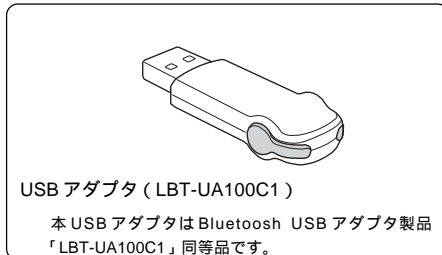
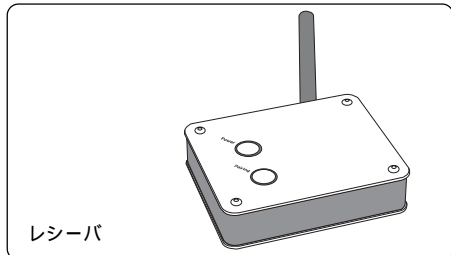
本製品の仕様、デザイン及びマニュアルの内容については、製品改良などのために予告なく変更する場合があります。本製品に保存したデータが、ハードウェアの故障、誤動作、その他どのような理由によって破壊された場合でも、弊社での保証はいたしかねます。万一に備えて、重要なデータはあらかじめバックアップするようにお願いいたします。弊社は、本製品の仕様がお客様の特定の目的に適合することを保証するものではありません。

本製品は、人命に関わる設備や機器、および高い信頼性や安全性を必要とする設備や機器（医療関係、航空宇宙関係、輸送関係、原子力関係等）への組み込み等は考慮されていません。これらの設備や機器で本製品を使用したことにより人身事故や財産損害等が発生しても、弊社ではいかなる責任も負いかねます。

本製品は日本国内仕様ですので、本製品を日本国外で使用された場合、弊社ではいかなる責任も負いかねます。また、弊社では海外での（海外に対してを含む）サービスおよび技術サポートを行っておりません。

同梱品について

はじめに箱の中に以下のものが入っていることをご確認ください。



ユーティリティドライバ CD-ROM

CD-ROM 内の Macintosh に関する項目は、本セット (付属のレシーバと USB アダプタの組み合わせ) での使用時には該当しません。

取扱説明書 (本書)

保証書は本取扱説明書巻末に添付されています。

Microsoft®、Windows®は米国 Microsoft Corporation の米国およびその他の国での商標または登録商標です。その他本書に記載されているパソコンの機種名などは各社の商標または登録商標です。

取扱い上のご注意

本製品を正しく安全に使用するために

- ・本書では製品を正しく安全に使用するための重要な注意事項を説明しています。必ずご使用前にこの注意事項を読み、記載事項にしたがって正しくご使用ください。
- ・本書は読み終わった後も、必ずいつでも見られる場所に保管しておいてください。

表示について

- ・この「取扱い上のご注意」では以下のような表示（マークなど）を使用して、注意事項を説明しています。内容をよく理解してから、本文をお読みください。



この表示を無視して取扱いを誤った場合、使用者が死亡または重傷を負う危険性がある項目です。



この表示を無視して取扱いを誤った場合、使用者が障害を負う危険性、もしくは物的損害を負う危険性がある項目です。



三角のマークは何かには注意しなければならないことを意味します。三角の中には注意する項目が絵などで表示されます。例えば、左図のマークは感電に注意しなければならないことを意味します。



丸に斜線のマークは何かを禁止することを意味します。丸の中には禁止する項目が絵などで表示されます。例えば、左図のマークは分解を禁止することを意味します。



塗りつぶしの丸のマークは何かの行為を行なわなければならないことを意味します。丸の中には行なわなければならない行為が絵などで表示されます。例えば、左図のマークはACアダプタをコンセントから抜かななければならないことを意味します。

警告



万一、異常が発生したとき。

本体から異臭や煙が出た時は、ただちに電源コードをコンセントから抜いて販売店にご相談ください。



異物を入れないでください。

本体内部に金属類を差し込まないでください。また、水などの液体が入らないように注意してください。故障、感電、火災の原因となります。

万一異物が入った場合は、ただちに電源を切り販売店にご相談ください。



分解しないでください。

ケースは絶対に分解しないでください。感電の危険があります。分解の必要が生じた場合は販売店にご相談ください。



正しい電源で使用してください。

レシーバの接続時はACアダプタは必ずAC100Vのコンセントへ接続してください。



充電・接続時には付属のACアダプタ以外使用しないでください。

異なる物を使用すると、発火・故障の原因となります。



レシーバの充電が終わったら必ずACアダプタを取り外してください。

所定の時間を超えて充電を行った場合、内部電池が発熱・発火・破裂する危険性があります。また、電池寿命に影響を与える場合があります。



水気の多い場所での使用/保管は行わないでください。

製品内部に液体が入ると、故障・火災・感電の原因となります。また、充電時に濡れた手でACアダプタを触ると、感電の原因となりますのでおやめください。



小さなお子様の手が届くところに保管しないでください。

誤飲など思わぬ事故を招く場合があります。



病院内や航空機の中などでは使用しないでください。

高度な安全を要求される場所では絶対に使用しないでください。特定医療機器や航空機の計器類などの誤動作の原因となります。



接続端子やコネクタ等の金属部分に触れないでください。

故障・感電の原因となります。

注意



レシーバの接続時はACアダプタのコードはなるべくコンセントに直接接続してください。タコ足配線や何本も延長したテーブルタップの使用は、火災の原因になります。



レシーバの接続時はACアダプタのコードは必ず伸ばした状態で使用してください。束ねた状態で使用すると、過熱による火災の原因となります。



本体は精密な電子機器のため、衝撃や振動の加わる場所、または加わりやすい場所での使用 / 保管は避けてください。



周辺の機器と電波干渉が起こる場合は使用を中止してください。

本製品が通信に使用する2.4GHz帯の無線電波は、産業用機器、特定省電力無線局、工場内無線装置、電子レンジ等で使用する電波類と同じ周波数帯を使用しています。その為、稀にそれらの機器との電波干渉が起こる場合がございます。そのような場合は本製品の使用を中止してください。



AC アダプタ使用時には周りに物を置かないでください。
発熱・発火・火災・火傷の原因となります。



ご使用にならないときは電源を OFF にしてください。
本製品を長期間使用しない場合は電源をONのまま放置しないでください。

- ・ レシーバの場合は、ACアダプタを本体から外しておきます。
- ・ USBアダプタの場合はパソコンから取り外しておきます。



ご使用の際は接続機器の取扱説明書の指示に従ってください。
本製品はパソコンや携帯電話、携帯用音楽プレーヤなどと無線通信による使用が可能です。接続先の機器により設定方法や注意事項が異なります。ご使用の際はこれらの機器の取扱説明書をよく読み、注意事項に従ってください。



ラジオ、テレビ等の近くで使用しますと、ノイズを与えることがあります。また、近くにモーターなどの強い磁界を発生する装置がありますとノイズが入り、誤動作する場合があります。必ず離してご使用ください。



日本国以外では使用しないでください。
本製品は日本国内専用です。他国には独自の安全規格が定められており、この装置がそれらの規格に適合する事は保証いたしかねます。また、海外からのお問い合わせに関しても、一切応じかねますのでご注意ください。



電波に関する注意事項

この機器の使用周波数帯では、電子レンジ等の産業・科学・医療用機器のほか向上の製造ライン等で使用されている移動体識別用の構内無線局（免許を要する無線局）及び特定小電力無線局（免許を要しない無線局）が運用されています。

この機器を使用する前に、近くで移動体識別用の構内無線局及び特定小電力無線局が運用されていないことを確認して下さい。

万一、この機器から移動体識別用の構内無線局に対して電波干渉の事例が発生した場合には、速やかに使用周波数を変更するか又は電波の発射を停止した上、下記連絡先にご連絡頂き、混信回避のための処置等（例えば、パーティションの設置など）についてご相談して下さい。

その他、この機器から移動体識別用の特定小電力無線局に対して電波干渉の事例が発生した場合など何かお困りのことが起きたときは、次の連絡先へお問い合わせ下さい。

連絡先： ロジテック株式会社 テクニカルサポート

祝祭日を除く月～金曜日 9:30～12:00、13:00～17:00

ホームページアドレス：<http://www.logitech.co.jp/>

使用周波数帯域	:	2.4GHz
変調方式	:	周波数拡散 FHSS(Frequency Hopping Spread Spectrum)
通信可能距離	:	55m（見通し）
周波数変更の可否	:	全帯域を使用し、かつ「構内無線局」「特定省電力無線局」帯域を回避可能

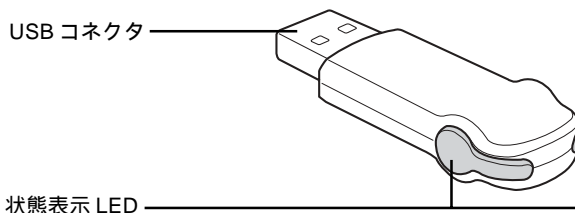
1. 製品の概要

はじめに

Bluetooth HiFi オーディオトランスミッター「LBT-AS100C1/U」は、パソコンから出力される音源データを Bluetooth 技術でワイヤレス化し、アンプ内蔵のオーディオ再生機器に出力する事を可能にした製品です。

各部の名称と機能

USB アダプタ(送信側)



USB コネクタ

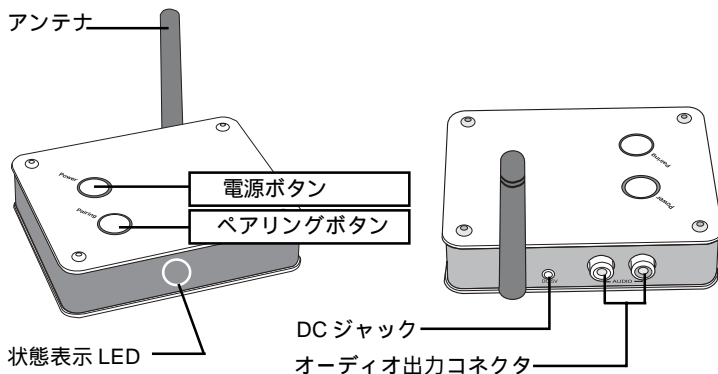
パソコンの USB ポートに接続して使用します。USB アダプタを使用する際は、付属の CD-ROM よりソフトウェアをインストールする必要があります。詳しくは「2-1 ソフトウェア / ドライバのインストール方法」をご参照ください。

USB アダプタは、レシーバとの組み合わせだけでなく、その他の Bluetooth 対応機器との組み合わせで使用することもできます。その他の Bluetooth 対応機器との組み合わせでの使用方法については CD-ROM 内のソフトウェアガイドをご参照ください。

状態表示 LED (青)

本製品をパソコンに接続すると青色に点灯します。

レシーバー(受信側)



アンテナ

USB アダプタからの無線電波を受信する部分です。

電源ボタン

本製品の電源を ON/OFF します。

ペアリングボタン

USB アダプタとのペアリングを行う際に使用します。

状態表示 LED (青色)

本製品の電源が ON になると点灯し、ペアリング時は点滅します。

DC ジャック

付属の AC アダプタを接続するためのコネクタです。

オーディオ出力コネクタ

付属のオーディオケーブルなどを使用して、USB アダプタから受信した電波を変換して AV アンプなどに出力するためのコネクタです。

2. 設定手順

本章では、USB アダプタとレシーバの設定方法についてご説明いたします。
ご使用前に必ずお読みください。

設定は以下の順序で行います。

1. ご使用のパソコンに付属の「ユーティリティドライバ CD-ROM」よりソフトウェア/ドライバをインストールし、USB アダプタを接続する。
2. レシーバをオーディオ機器と接続して、電源を ON にする。
3. USB アダプタが接続されたパソコンとレシーバ間でペアリング(認証)を行う。



ご注意

本製品は、パソコンにソフトウェアをインストールし、USB アダプタとレシーバ間でペアリングの設定をしてからでないと使用できません。

2-1 ソフトウェア/ドライバのインストール方法

ご注意

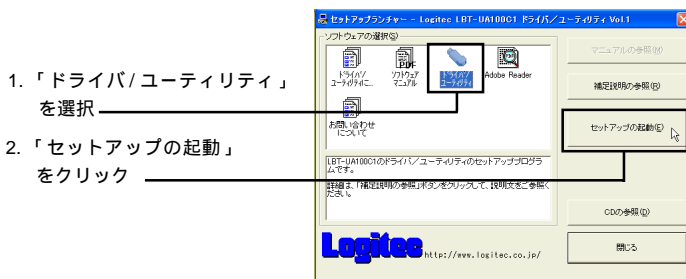


ソフトウェア/ドライバはUSBアダプタ(送信側)をパソコンに接続する前に、インストールする必要があります。インストールが完了する前に、USBアダプタ(送信側)をパソコンに接続しないでください。

- ・システムを起動させて管理者権限を持つユーザー（例えば「コンピュータの管理者」等）としてログインしてください。
- ・ドライバをインストールした後に、Windowsを再起動します。起動済みのアプリケーションなどは、全て終了しておいてください。

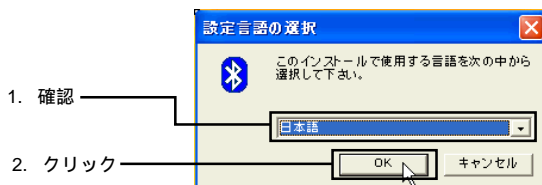
Windowsを起動して、付属のCD-ROMをパソコンにセットします。

セットアップランチャーが起動して下のウィンドウが表示されます。ここで、「ドライバ/ユーティリティ」と書かれたアイコンをクリックして選択状態にし、「セットアップの起動」ボタンをクリックしてください。

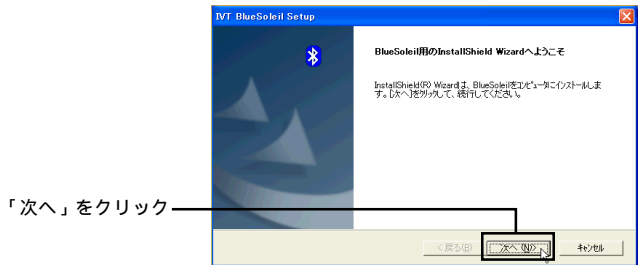


セットアップランチャーが表示されない場合は、「マイコンピュータ」からCD-ROMのアイコンをダブルクリックしてください。

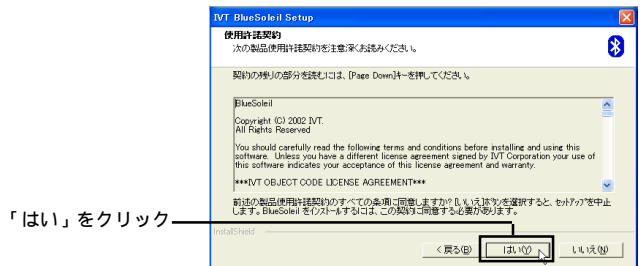
設定言語の選択ウィンドウが表示されるので、「日本語」が選択されていることを確認し、「OK」ボタンをクリックしてください。



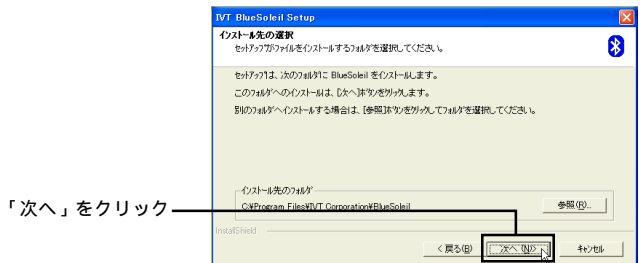
インストール確認ウィンドウが表示されます。「次へ」ボタンをクリックしてください。



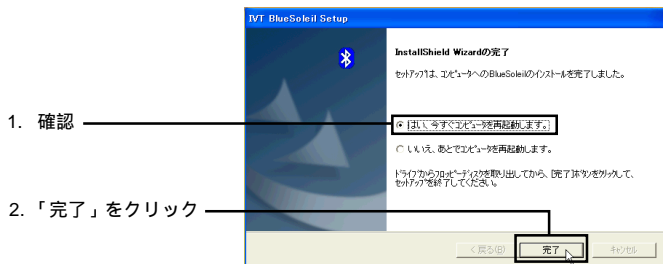
「使用権許諾契約」のウィンドウが表示されます。内容をご確認いただき、同意いただける場合は「はい」ボタンをクリックしてください。



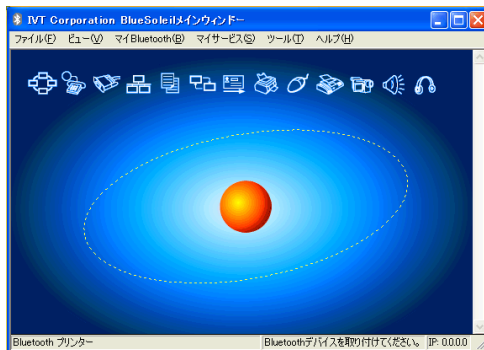
「インストール先の選択」ウィンドウが表示されます。「次へ」ボタンをクリックしてください。



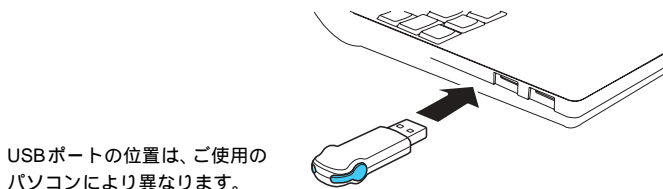
インストールが行われ、終了すると以下のウィンドウが表示されます。「はい、今すぐコンピュータを再起動します。」が選択されていることを確認して、「完了」ボタンをクリックしてください。



再起動後、「IVT Corporation BlueSoleil メインウィンドー」が表示されます。

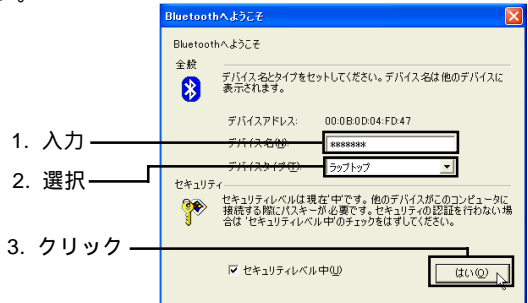


USB アダプタをパソコンのUSB ポートに接続してください。パソコンから自動的に認識されます（この作業にはしばらく時間がかかります）。



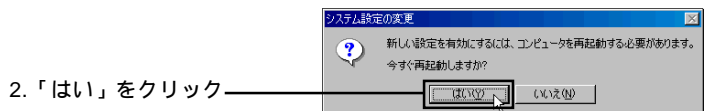
パソコンから認識されると、「Bluetoothへようこそ」のウィンドウが表示されます。

「デバイス名」を入力し、「デバイスタイプ」を選択して、「はい」ボタンをクリックしてください。



ここで入力するデバイス名は、その他のBluetooth デバイスから検索した場合に表示されるデバイス名となります。

ここで以下のウィンドウが表示された場合は、「完了」ボタンをクリックして、その後に表示される「システム設定の変更」ウィンドウで、「はい」ボタンをクリックして、Windows を再起動してください。



タスクトレイ上の「BlueSoleil アイコン」が以下のように表示されていることを確認してください。

この表示



以上でUSBアダプタのドライバ/ユーティリティのインストールは終了です。
パソコンから付属のCD-ROMを取り出しておいてください。

次に、レシーバをオーディオ機器に接続します。「2-2 レシーバの接続」へお進みください。

Point

ポイント

USBアダプタをパソコンから取り外す場合、取り外しの前にペアリング先の機器との接続を解除して、「BlueSoleil」ソフトウェアを終了させておいてください。これらの方法については、「補足事項」内の「USBアダプタについて」をご参照ください。

2-2 レシーバの接続

次にレシーバをオーディオ出力機器に接続します。

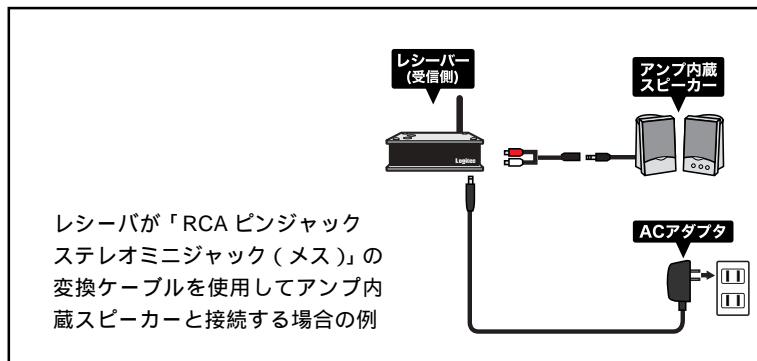
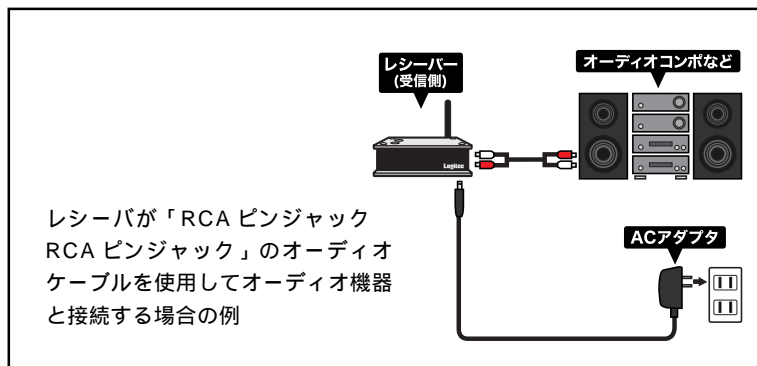
付属のオーディオケーブルを使用してレシーバ背面の DC ジャックとオーディオ機器の入力端子とを接続してください。

Point

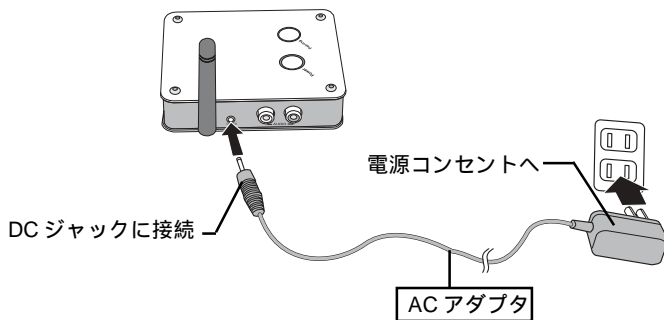
ポイント

出力オーディオ機器のオーディオ入力コネクタの形状に応じて同梱の変換ケーブル類をご利用ください。

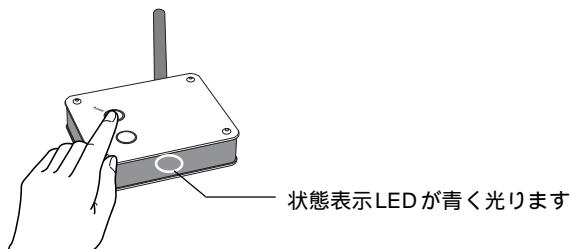
【接続例】



次に付属の AC アダプタを使用して、レシーバの DC ジャックと電源コンセントを接続してください。



電源ボタンを押すと電源が入ります。状態表示LEDが青く光ることを確認して下さい。



ご注意

電力消費を抑えるためにも、お使いにならないときには電源はオフにしてください。

以上でレシーバは電波が受信可能な状態になりました。次に、USB アダプタを接続したパソコンとペアリング（認証）の設定を行います。「2-3 ペアリング（認証）設定」へお進みください。

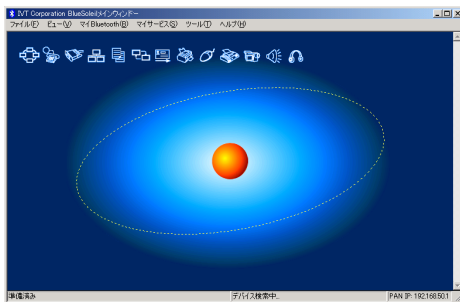
2-3 ペ어링（認証）設定

初めて USB アダプタ(送信側)とレシーバー(受信側)を使う際には、ペアリング（認証）操作をする必要があります。

設定手順

Point

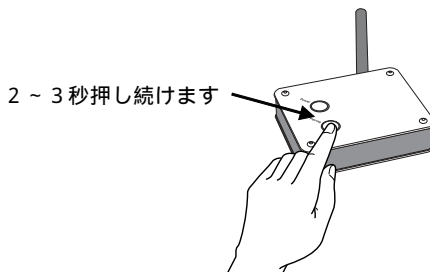
USB アダプタが接続されているパソコンで「BlueSoleil」ソフトウェアを起動して、メインウィンドウを開きます。



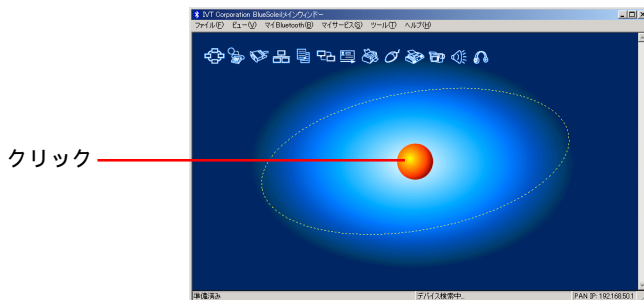
「BlueSoleil」はインストール時にデスクトップに作成される右のショートカットアイコンをダブルクリックするか、「スタート」 - 「(すべての)プログラム」 - 「IVT BlueSoleil」 - 「BlueSoleil」と選択すると起動します。



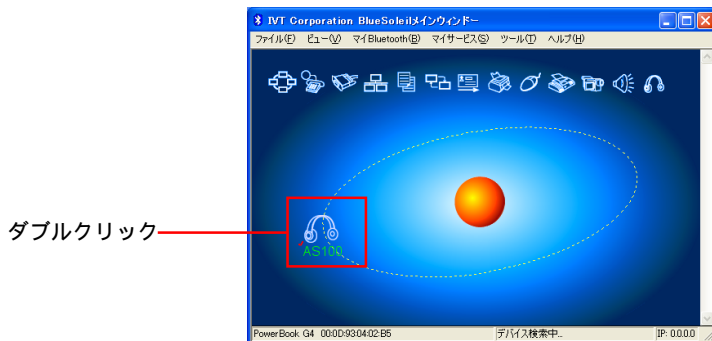
レシーバの電源を入れ、ペアリングボタンを2～3秒押し続けます。レシーバの状態表示 LED が点滅するとペアリングモードとなります。



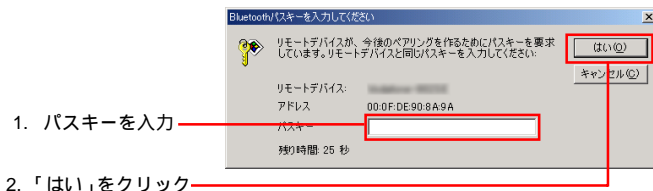
レシーバがペアリングモードになったらペアリングボタンから指を放し、パソコン側でBluesoleilメインウィンドウ上の「レッドボール」をクリックします。



Bluesoleilメインウィンドウ上に「AS100」のアイコンが表示されたら、このアイコンをダブルクリックします。

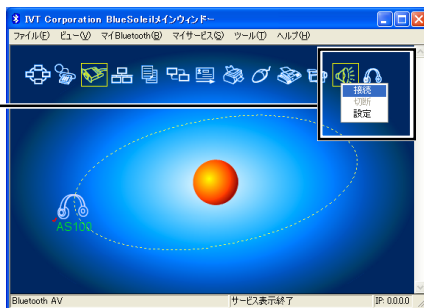


「Bluetooth パスキーを入力してください」のウィンドウが表示されたら、パスキーを半角数字で「0000」と入力して「はい」ボタンをクリックしてください。

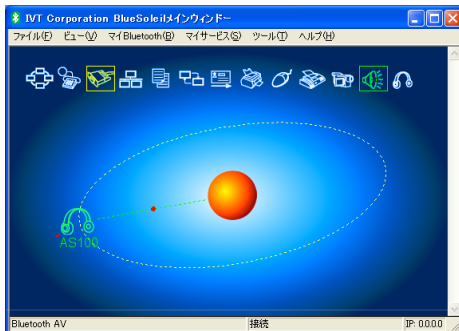


メインウィンドウ上部の「Bluetooth AV」のサービスアイコンが黄色にハイライト表示されるので、このアイコンを右クリックして「接続」を選択します。

右クリックして
接続を選択



ペアリングが確立されると、以後 USB アダプタ(送信側)とレシーバー(受信側)の LED は通常の青色の滅状態になります。
また、BlueSoleil メインウィンドー内の AS100 のアイコンが緑色になり、アイコンと中央のレッドボールが緑の線で結ばれます。



3. 補足事項

音楽の再生

音楽を再生する前に、USB アダプタ(送信側)とレシーバー(受信側)のペアリングが完了している必要があります。ペアリングが完了していない場合はペアリングを行ってください。

USB アダプタ(送信側)を、再生するパソコンのUSB コネクタに差し込みます。

レシーバー(受信側)と出力オーディオ機器の入力コネクタを接続します。次に、レシーバー(受信側)、出力オーディオ機器の電源を入れます。パソコン上で音楽の再生を開始すれば、出力オーディオ機器から音楽が聞こえてきます。

好みの音量になるまで出力オーディオ機器のボリュームを調整します。

Point

ポイント

出力オーディオ機器から聞こえる音楽を止めたい場合は、レシーバー(受信側)の電源を切るか、USB アダプタ(送信側)側で接続を解除します。すると、USB アダプタ(送信側)からレシーバー(受信側)への信号の送信が停止します。再度 USB アダプタ(送信側)の接続を確立すれば、信号の送信が再開されます。

USB アダプタについて

他の Bluetooth 対応デバイスとの接続方法

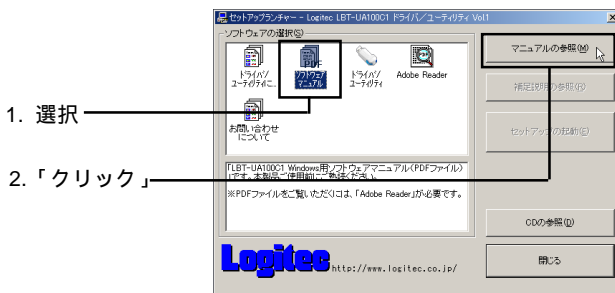
本製品の USB アダプタ(送信側)は、同梱のレシーバとの組み合わせだけでなく、他の Bluetooth デバイスと通信することができます。

接続の際にインストールした「Bluesleil」ソフトウェアとの組み合わせで使用すると、ファイルの転送やダイヤルアップネットワークへのアクセスなどの無線による利用が可能になります。また、ご使用のパソコンが Bluetooth キーボードやマウスを使用したり、Bluetooth 機能搭載の携帯電話から画像を直接受け取ることができるように、「ヒューマン インターフェイスデバイス (HID)」、「ベーシック イメージ プロファイル (BIP)」にも対応しています。

使用方法等については、付属 CD-ROM 内のソフトウェアマニュアル(PDF)をご参照ください。

付属 CD-ROM からのソフトウェアマニュアルの参照方法

付属の CD-ROM をセットして起動するセットアップランチャーから、「ソフトウェアマニュアル」を選択し、「マニュアルの参照」ボタンをクリックします。



USBアダプタの使用環境について

付属のUSBアダプタは以下の環境で使用可能です。

対応パソコン

各社	DOS/Vパソコン
日本電気株式会社	PC98-NXシリーズ

USBポートを搭載していないパソコンに関しましてはサポートしておりません。

対応OS

Windows XP Home Edition/Professional
Windows 2000 Professional

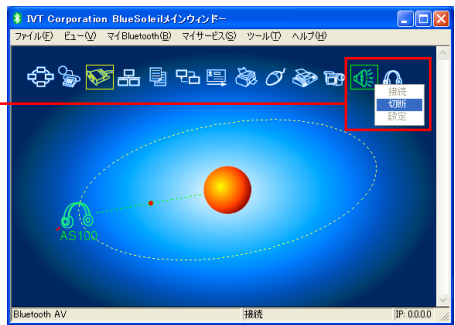
当社DOS/V対応製品は、一般に市販されている製品を想定して設計されています。しかし、接続確認については全ての機種を確認することは不可能ですので、代表的な製品のみで確認を行っております。

そのため、本製品を使用できない、または本製品の機能を使用できないパソコンが一部に存在する可能性があることは、ご了解いただきますようお願いいたします。特に自作パソコンやショップ組立てパソコンでは、コストの問題やパフォーマンスの追求のため、想定外の部品が使用されている場合があります。このような場合、相性問題などが発生する可能性が高くなることをご承知おきください。

USBアダプタをパソコンから取り外す際の注意

USBアダプタをパソコンから取り外す場合は、「BlueSoleil」のメインウィンドウで接続しているデバイスのアイコンを右クリックして表示されるメニューから「切断」を選択し、ソフトウェアを終了させておいてください。

右クリックして
切断を選択



4. トラブルシューティング

本製品の設定は完了したが、音が聞こえない。

- ・ レシーバー(受信側)側に電源が入っているか確認してください。
- ・ USB アダプタ(送信側)とレシーバー(受信側)の接続が確立されているかを Bluesoleil ソフトウェア上で確認してください。
- ・ パソコン上で正常に音楽が再生されているか確認してください。
- ・ パソコン / 出力オーディオ機器の音量を調整してみてください。

本製品を使用中、ノイズやエコー音がする。

- ・ USB アダプタ(送信側)とレシーバー(受信側)との距離 / 位置を調整してみてください。
- ・ オーディオ機器の音量を調整してみてください。

5. 付録

状態表示LEDについて

レシーバ（受信側）

	青色 LED の状態	点滅間隔
接続	点滅 1 回	3 秒
ペアリング	点滅 1 回	0.5 秒
スタンバイ / 未接続	点灯	-

ボタン/スイッチ操作について

レシーバ（受信側）

	機能	手順
ペアリング	ペアリング	ペアリングボタンを約 3 秒間、LED が青と赤に交互に点滅するまで押し続ける。
電源スイッチ	電源 ON	スイッチを 1 回押す（電源オフ時）
	電源 OFF	スイッチを 1 回押す（電源オン時）

6. 製品仕様

共通仕様

キャリア周波数	2.4 ~ 2.480 GHz
周波数拡散方式	FHSS (Frequency Hopping Spread Spectrum)
通信可能距離	55 m (見通し)
オーディオフォーマット	SBC (Sub Band Codec)
対応 Bluetooth プロファイル	Advanced Audio Distribution Profile (A2DP) GAP (Generic Access Profile) SDAP (Service Discovery Application Profile)

USB アダプタ (送信側) 仕様

Bluetooth 性能	Bluetooth 1.1 準拠 Class		
入力電圧	DC + 5 V		
消費電流	80 mA (TYP)		
環境条件	動作時	温度	5 ~ 35
		相対湿度	10 % ~ 90 %
	保管時	温度	- 15 ~ 50
		相対湿度	10 % ~ 90 %
外形寸法 (幅 × 高さ × 奥行き)	19 × 10 × 49		
質量	10 g		

レシーバー (受信側) 仕様

受信感度	最大 - 80 dBm		
Bluetooth 性能	Bluetooth 1.1 準拠 Class		
データ転送レート	384 kbps		
アンテナ	外部ポールアンテナ		
電力仕様	5 V / 500 mA AC アダプタ		
消費電流	100 mA (定格)		
出力インピーダンス	10 K (最小)		
環境条件	動作時	温度	5 ~ 35
		相対湿度	10 % ~ 90 %
	保管時	温度	- 15 ~ 50
		相対湿度	10 % ~ 90 %
外形寸法 (幅 × 高さ × 奥行き)	100 × 24 × 80 mm		
質量	130 g		

ただし結露なきこと