

## USB 2.0/1.1 CD-R/RWユニット

### ユーザズマニュアル

## 目次

LCW-BB52U2

取扱い上のご注意 .....	1
ごあいさつ .....	5
ご注意 .....	5
<b>第 1 章 はじめに .....</b>	<b>6</b>
1.1 本製品の特徴 .....	6
1.2 使用上のご注意 .....	8
1.3 各部の名称 .....	10
<b>第 2 章 Windows 環境での接続とインストール .....</b>	<b>11</b>
2.1 接続の手順 .....	11
2.2 接続結果の確認 .....	13
2.3 USB ドライバのインストール .....	14
2.4 ライティングソフトウェアのインストール .....	16
<b>第 3 章 Mac OS X 環境での接続とインストール .....</b>	<b>18</b>
3.1 ライティングソフトウェアのインストール .....	18
3.2 接続の手順 .....	20
3.3 接続 / インストール結果の確認 .....	22
3.4 Mac OS X 10.4 以降で使用する場合 .....	22
<b>第 4 章 接続後の取り扱いについて .....</b>	<b>23</b>
4.1 メディアのセット / 取り出しについて .....	23
4.2 本製品の取り外しに関する注意事項 .....	25
<b>第 5 章 補足事項 .....</b>	<b>27</b>
5.1 PC 電源連動機能について .....	27
5.2 Logitec イジェクトコントローラについて .....	28
5.3 トラブルシューティング .....	29
5.4 デバイス上の登録名について .....	31
5.5 Windows XP で直接書き込みを行う場合 .....	32
5.6 使用環境について .....	33
<b>ハードウェア仕様 .....</b>	<b>36</b>

## 付属品の確認

CD-R/RWユニット .....	1台
USB ケーブル (USB 2.0 High Speed対応) .....	1本
ACアダプタ .....	1個
縦置き用スタンド .....	1セット
横置き用ゴム足 .....	1セット
「Software Pack」CD-ROM	
(以下のソフトウェア・ドライバ含む)	
「WinCDR Lite」 .....	一式
「Logitec イジェクトコントローラ」 .....	一式
「Toast 5 Lite」 .....	一式
「Windows 98用USBドライバ」 .....	一式
保証書 .....	梱包箱に記載
CD-R/RWユニット・ユーザーズマニュアル .....	本書

本製品は精密電子機器です。輸送時には必ず付属の梱包材をご使用ください。

本製品に付属のドライバ、ソフトウェア類は、すべて共通のハイブリットCD-ROMで提供されているため、添付しているCD-ROMは「Software Pack」1枚だけです。



## 取扱い上のご注意

### 本製品を正しく安全に使用するために

- ・本書では製品を正しく安全に使用するための重要な注意事項を説明しています。必ずご使用前にこの注意事項を読み、記載事項にしたがって正しくご使用ください。
- ・本書は読み終わった後も、必ずいつでも見られる場所に保管しておいてください。

### 表示について

- ・この「取扱い上のご注意」では以下のような表示（マークなど）を使用して、注意事項を説明しています。内容をよく理解してから、本文をお読みください。

 <b>警告</b>	この表示を無視して取扱いを誤った場合、使用者が死亡または重傷を負う危険性がある項目です。
 <b>注意</b>	この表示を無視して取扱いを誤った場合、使用者が障害を負う危険性、もしくは物的損害を負う危険性がある項目です。



三角のマークは何かに注意しなければならないことを意味します。三角の中には注意する項目が絵などで表示されます。例えば、左図のマークは感電に注意しなければならないことを意味します。



丸に斜線のマークは何かを禁止することを意味します。丸の中には禁止する項目が絵などで表示されます。例えば、左図のマークは分解を禁止することを意味します。



塗りつぶしの丸のマークは何かの行為を行なわなければならないことを意味します。丸の中には行なわなければならない行為が絵などで表示されます。例えば、左図のマークは電源コードをコンセントから抜かななければならないことを意味します。

### **警告**

万一、異常が発生したとき。

本体から異臭や煙が出た時は、ただちに電源を切り、電源プラグをコンセントから抜いて販売店にご相談ください。



内部に異物を入れないでください。

本体内部に金属類を差し込まないでください。また、水などの液体が入らないように注意してください。故障、感電、火災の原因となります。

万一異物が入った場合は、ただちに電源を切り販売店にご相談ください。



## 警告

分解 / 改造しないでください。

ケースは絶対に分解しないでください。感電の危険があります。

分解の必要が生じた場合は販売店にご相談ください。



表示された電源で使用してください。

ACアダプタは必ず本製品付属の物を使用し、ACアダプタのプラグは必ずAC100Vのコンセントに接続してください。



ACアダプタのコードを大切に。

ACアダプタのコードは破損しないように十分ご注意ください。コード部分を持って抜き差ししたり、コードの上にものを乗せると、被服が破れて感電 / 火災の原因となります。



水場で使用しないでください。

浴槽、洗面台、台所の流し台、洗濯機など、水を使用する場所の近く、湿気の多い地下室、水泳プールの近傍やほこりの多い場所では使用しないでください。電気絶縁の低下によって火災や感電の原因となります。



濡れた手で触らないでください。

本製品を濡れた手で触ると感電・故障の原因となります。



本製品内部のレーザー光線を直視しないでください。

本製品はレーザー光線を使用して記録型メディアへの書き込み、読み込みを行います。この光線が直接目にあたると視力障害を及ぼす恐れがありますので、本製品の起動中に内部をのぞいたり、分解した状態で電源を入れたりしないでください。



本製品を小さなお子様の手の届く場所へ放置しないでください。

機器を損傷する可能性があるだけでなく、お子様がケガをする危険があります。



## 注意

ACアダプタはなるべくコンセントに直接接続してください。タコ足配線や何本も延長したテーブルタップの使用は火災の原因となります。



ACアダプタのコードは必ず伸ばした状態で使用してください。束ねた状態で使用すると、過熱による火災の原因となります。





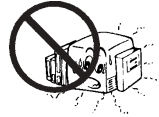
## 注意

本製品の稼動中にACアダプタのコード、ケーブル類を抜かないでください。データの損失、機器の故障の原因になります。



その他の  
禁止事項

通風孔はふさがらないでください。過熱による火災、故障の原因となります。



コネクタなどの接続端子に手や金属で触れたり、針金などの異物を挿入したりしないでください。また、金属片のある場所に置かないでください。発煙や接触不良などにより故障の原因になります。



その他の  
禁止事項

高温・多湿の場所、ホコリの多い場所、長時間直射日光の当たる場所での使用・保管は避けてください。屋外での使用は禁止します。また、周辺の温度変化が激しいと内部結露によって誤動作する場合があります。



本体は精密な電子機器のため、衝撃や振動の加わる場所、または加わりやすい場所での使用／保管は避けてください。



ラジオ・テレビ等の近くで使用しますと、ノイズを与える事があります。また、近くにモーター等の強い磁界を発生する装置があるとノイズが入り、誤動作する場合があります。必ず離してご使用ください。



本体が汚れた場合は必ず電源を切ってから、柔らかい布に水または中性洗剤を含ませ軽くふいてください。(本体内に垂れ落ちるほど含ませないよう気をつけてください。)揮発性の薬品(ベンジン・シンナーなど)を用いますと、変形・変色の原因になる事があります。



本製品を廃棄する場合は、お住まいの地方自治体で定められた方法で廃棄してください。



その他の  
強制事項

メディアの取扱いについて

本製品で使用するメディアに関しては、購入したメディアの取扱説明書等に従って正しい取扱いをしてください。傷がついたり折れ曲がったメディア等を本製品で使用すると故障の原因となります。



その他の  
注意事項

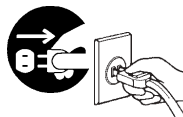
## 注意

電源スイッチを一度OFFにした時は、5秒以上たってから「ON」にしてください。

1-2-3-4-5



本製品を長期間使用しない場合は、ACアダプタのプラグをコンセントから抜いておいてください。



オーディオCDを再生するときは

本製品を使用して、オーディオCDを再生する場合には、必ず最初に音量を最小にして、適切なレベルまで少しずつ上げてください。これを行わないと機器や聴覚に障害を発生する場合があります。



その他の  
禁止事項

映像や音楽作品は著作権法の保護を受けています。本製品のご使用にあたっては、著作権法で定められた範囲を逸脱しないように十分ご注意ください。本製品で変換 / 保存した映像や音楽作品は、個人的な環境で私的使用する場合以外、著作権者本人の許諾無く使用する事は、著作権法で固く禁じられています。違法なコピーは絶対に行わないでください。



その他の  
注意事項

# ごあいさつ

この度は弊社製品をお買い上げいただきまして、誠にありがとうございました。本書では本製品に関する設定 / 接続方法、機能 / 仕様等についてのご説明をいたしますので、ご使用前に必ずご一読いただきますようお願いいたします。

弊社製品によって、お客様のパソコン環境がより便利なものとなりますよう心からお祈りいたします。

## ご注意

本書の一部または全部を弊社に無断で転載することは禁止されております。

本書の内容については万全を期しておりますが、万一ご不審の点がございましたら、弊社テクニカルサポートまでご連絡くださいますようお願いいたします。

本製品および本書を運用した結果による損失、利益の逸失の請求等につきましては、項に関わらず弊社ではいかなる責任も負いかねますので、あらかじめご了承ください。

本書に記載されている機種名、ソフトウェアのバージョンなどは、本書を作成した時点で確認されている情報です。本書作成後の最新情報については、弊社テクニカルサポートまでお問い合わせください。

本製品の仕様、デザイン及びマニュアルの内容については、製品改良などのために予告なく変更する場合があります。

CD-ROMソフトウェアの内容の多くは、著作権法の保護を受けています。運用にあたっては著作権法で許可された範囲を逸脱しないようご注意ください。

弊社は、本製品の仕様がお客様の特定の目的に適合することを保証するものではありません。

本製品は、人命に関わる設備や機器、および高い信頼性や安全性を必要とする設備や機器（医療関係、航空宇宙関係、輸送関係、原子力関係等）への組み込み等は考慮されていません。これらの設備や機器で本製品を使用したことにより人身事故や財産損害等が発生しても、弊社ではいかなる責任も負いかねます。

本製品は日本国内仕様ですので、本製品を日本国外で使用された場合、弊社ではいかなる責任も負いかねます。また、弊社では海外での（海外に対してを含む）サービスおよび技術サポートを行っておりません。

\* Windows®は米国Microsoft Corporationの米国およびその他の国での商標です。Pentium®・Celeron®は米国Intel社の登録商標です。WinCDRは株式会社アプリックスの商標です。Toast®の名称及びロゴはソニック・ソリューションズ株式会社の商標です。。本書に記載されているパソコン本体の名称は、併記されている各社の商標または登録商標です。

# 第1章 はじめに

## 1.1 本製品の特徴

- ・ 本製品はUSB2.0/1.1に対応したCD-R/RWユニットです。USB 2.0接続時にはCD-Rメディアへの最大52倍速書き込みに対応しています。  
また、Ultra Speed+タイプのCD-RWメディアにも対応しておりますので、最大32倍速でのCD-RWメディアの書き換えを行うことができます。
- ・ PC電源連動機能を搭載しているため、パソコンの電源のON/OFFに連動して本製品の電源のON/OFFを自動的に行います。また、パソコンが省電力モードやスタンバイモードになった場合も、自動的に電源がOFFになり、復帰時にONとなります。  
PC電源連動機能については「5.1 PC電源連動機能について」をご参照ください。
- ・ WindowsとMacintoshの両OSに対応し( )、なおかつ高速性と簡単接続に優れたインターフェースをサポートした、使い勝手の良いCD-R/RWユニットです。  
Mac OS 9.2.2以前の環境では本製品を使用することができません。Mac OS Xの環境でご使用ください。
- ・ CD-R/CD-RWメディア書き込みの際のパuffアアンダーランエラーを防止するSeamless Link機能を搭載していますので、高速書き込み時でも安定して書き込みを行います。
- ・ ライティングソフトウェアにはWindows用としてアプリックス社製の「WinCDR Lite」と、Macintosh用としてソニック・ソリューションズ株式会社製の「Toast 5 Lite」を付属しています。  
「WinCDR Lite」はWindows環境でCD-R/RWの書き込みの際に使用頻度の高い「バックアップ機能」「ISO 9660(データ)書き込み」「オーディオCD書き込み」の機能を提供しています。  
「Toast Lite」はMacintosh環境で、Mac OS X, Mac OS 9の両OSに対応しています。HFS/HFS+やオーディオCDの書き込みはもちろん、OS標準の書き込み機能ではできない「ハイブリッドCD作成」や「追記書き込み」が可能です。CD書き込み中でも他のソフトウェアを使った作業が可能な「バックグラウンドレコーディング」にも対応しています。  
「Toast 5 Lite」はMac OS X 10.4以降には対応しておりません。Mac OS X 10.4以降の環境では、OS標準の書き込み機能をご使用ください。詳しくは「3.4 Mac OS X 10.4以降で使用する場合」をご参照ください。
- ・ 美しさ、強さ、放熱性を兼ね備えた一体型アルミボディを採用しています。放熱性能の向上により、安定したパフォーマンスを実現しています。




**ご注意**

- ・本製品はセルフパワー（ACアダプタからの電源供給）で動作します。バスパワー（USBポートからの電源供給）では動作しません。必ず付属のACアダプタをAC100Vのコンセントに接続して電源を供給してください。
- ・アルミボディは熱の伝導性が高いため、本製品の動作中にボディ表面に触れると熱く感じる場合がありますが、これは異常ではありません。

## 対応する書き込み方式

「Disc at once」	量産CD-ROMのプレマスタ作成を行う場合などに使用します。
「Track at once」	追記書き込みを可能にします。
「Session at once」	付属ライティングソフトウェアで「Enhanced CD」のバックアップを行う場合等に使用します。
「Packet Write」	擬似的なランダムアクセスを可能にします。（本製品にはPacket Writeを使用するソフトウェアは付属していません。）

WinCDR Lite では、ISO9660 は「Track at once」、AudioCD は「Disc at once」と規格により書き込み方式が固定されます。

Toast Lite では、「Disc at once」「Track at once」のみ対応しています。

## 書き込み・読み込み速度について

本製品では各メディアに対して、以下の書き込み・読み込みが可能です。

書き込み	CD-R	52 倍速、48 倍速、40 倍速、32 倍速 24 倍速、16 倍速、12 倍速、8 倍速、4 倍速	
	CD-RW	Ultra Speed +	32 倍速 / 24 倍速 / 16 倍速
		Ultra Speed	24 倍速 / 16 倍速
		High Speed	12 倍速 / 8 倍速 / 4 倍速
Muti Speed		4 倍速	
読み込み	CD-ROM CD-R	最大52倍速	
	CD-RW	最大40倍速	

CD-Rメディアで52倍速、48倍速書き込みを行う場合は、48倍速対応のメディアをご使用ください。USB 1.1接続時には書き込み読み込みともに最大8倍相当となります。

### 特色

- CD-ROM : 読み込み専用のメディアです。パソコンのソフトウェアから音楽CDまで、幅広い用途で使用されています。
- CD-R : 一度だけ書き込みが可能なメディアです。いったん書き込んだデータは消去できません。書き込み方式によっては、追記書き込みが可能です。
- CD-RW : 約1,000回までの書き換えが可能なメディアです。

## 1.2 使用上のご注意

### 設置の際は...

本製品およびケーブル類の接続端子部分には触れないでください。(故障の原因になります)  
水平・垂直方向にて設置してください。(次ページの設置方向についてをご参照ください)

### 移動・輸送の際は...

本製品を移動するときは、ディスクを取り出しトレイを閉じた後、必ず本製品の電源をお切りください。

本機を移動や輸送するときは、落としたり、ぶつけたりしないでください。

### ご使用の際は...

トレイを出したまま放置しないでください。(内部にホコリが入り、故障の原因となります)

トレイには本製品で使用可能なメディア以外はセットしないでください。(故障の原因となります)

本機を縦置きで設置した場合は8cmディスクは使用しないでください。

無理にトレイ部分を開けないでください。(故障の原因になります)

本機に磁石など磁気を持つものを近づけないでください。(磁気の影響で、動作が不安定になることがあります)

本製品が結露した状態で使用しないでください。

(寒い場所から暖かい場所へ急に持ち込むと、水滴が付着(結露)し、誤動作、故障の原因になります)

隣接しているテレビやラジオに雑音が入るときは、2m以上離すか、コンセントを別にしてみてください。

### レンズやメディアのお手入れの際は...

長時間使用すると、本製品のレンズやメディア側にほこりが付着して、正常に読み書きできなくなる恐れがあります。

使用環境や使用回数によって異なりますが市販のレンズクリーナーやディスククリーナーなどを用いて、約1年に一度お手入れをすることをお勧めします。

### 本機表面のお手入れの際は...

汚れは柔らかい布で軽くふき取ってください。

汚れがひどいときは、薄めた台所用洗剤(中性)を布に浸し、よく絞ってからふいてください。

化学ぞうきんをご使用の際は、その注意書きにしたがってください。

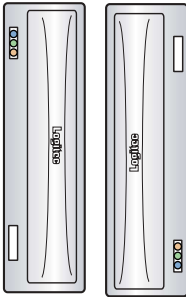
ベンジンやシンナーなどの溶剤を使わないでください。

### メディア読み込み時のご注意

偏重心、ソリ、キズ、変形など異常なメディアを使用しないでください。最悪の場合、ドライブ内部でメディアが破損することがあり、危険です。

## 設置方向について

本製品は縦置き、横置きのどちらでも使用することができますが、それぞれ以下のような方向で設置してください。間違った方向で設置すると、トラブルの原因となる場合があります。



### 縦置きの場合

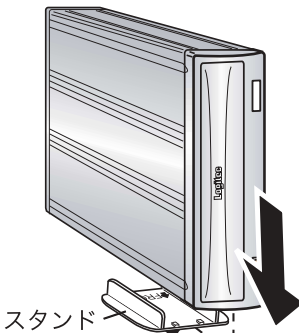
縦置きでご使用の場合、どちらの方向でも設置可能ですが、この場合は8cmディスクは全て使用できません。ご注意ください。



### 横置きの場合

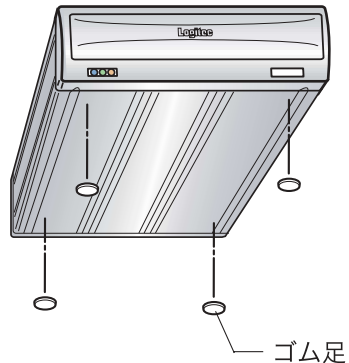
縦置きの場合は、設置時、付属のスタンドをご使用ください。(下左図)

横置きの場合は、底面の4箇所付属のゴム足を貼付してください。(下右図)



突起がある部分を前にしてください。

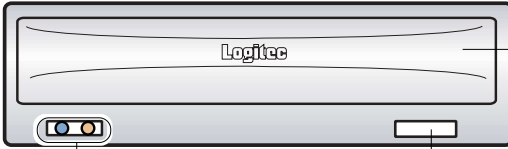
先の部分から約3cm程の所に設置すると安定します。



ゴム足

## 1.3 各部の名称

### 本製品前面



#### シャッター

メディアをセットするトレイが格納されています。

#### イジェクトボタン

トレイの出し入れに使用します。このボタンを押すと、トレイが約1/2ほど、ゆっくりと排出されます。

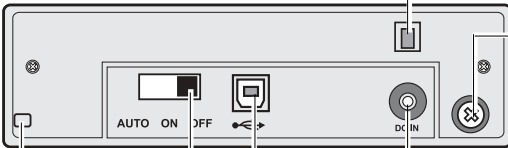
#### 電源表示ランプ (左側)

本製品の電源がONになると緑色に点灯します。

#### アクセス表示ランプ (右側)

:メディアアクセス時にオレンジ色に点灯・点滅します。

### 本製品背面



#### ケーブル抜け防止フック

ACアダプタのケーブルがDCコネクタから抜けるのを防止するためのフックです。

#### FG 端子

太くて短い導線でパソコン本体のフレームグランド端子に接続すると、ノイズが強くなります。

#### DC コネクタ

付属のACアダプタのDCケーブルを接続します。

#### USB シリーズ B コネクタ

付属の USB ケーブルでパソコン本体の USB ポートと接続します。

#### 盗難防止用ホール

盗難防止用にワイヤなどを取り付けておくことができます。

#### 電源スイッチ

以下のように本製品の電源入力を切り替えます。

- ・AUTO... 接続先のパソコンの電源状態に連動してONとOFFを自動的に切替えます。(PC電源連動機能)
- ・ON ... 電源が常にONになります。
- ・OFF ... 電源が常にOFFになります。

## 第 2 章

# Windows®環境での 接続とインストール

ここでは Windows 環境での本製品の接続とライティングソフトウェアのインストール方法についてご説明いたします。



Windows 98 ( Second Edition 含む ) をご使用の場合は、接続前に USB ドライバのインストールを行う必要があります。「2.3 USB ドライバのインストール」をご参照の上、USB ドライバのインストールを行ってから、本製品の接続を行ってください。

### 2.1 接続の手順

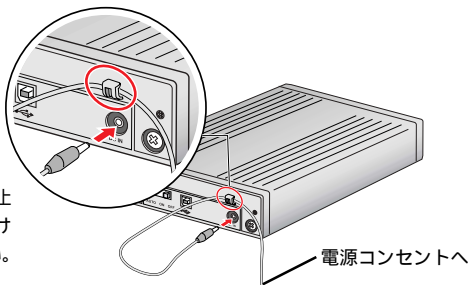
2

接続はパソコンの電源が ON になっている状態で行います。

この時、Windows XP, 2000 をご使用の場合は管理者権限のあるユーザーとしてログオンしてください ( 「コンピュータの管理者」 や 「Administrator」 等 ) 。

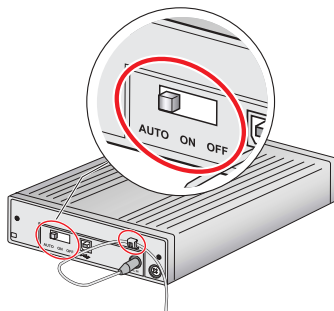
#### 接続の手順

付属の AC アダプタを使用して、本製品の DC コネクタと電源コンセントを接続してください。



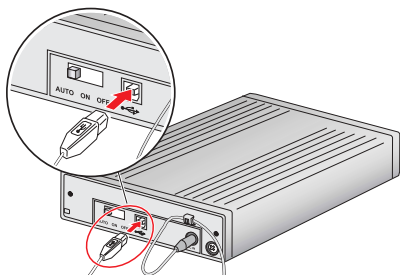
AC アダプタのコードは引き抜け防止のため、右図のようにケーブル抜け防止フックにかけておいてください。

背面の電源スイッチを「AUTO」または「ON」に設定してください。  
「AUTO」に設定すると PC 電源連動機能が有効になります。

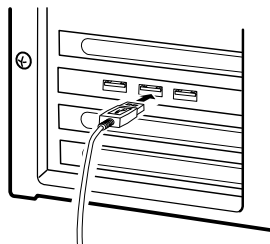


## 2.1 接続の手順

USBケーブルで本製品のUSBシリーズBコネクタと、パソコン本体のUSBポート(シリーズA)を接続してください。以上で接続は終了です。次ページの注意事項もご確認ください。



本製品側  
断面が正方形に近いコネクタ



パソコン側  
断面が平たいコネクタ

### ！ ご注意

- ・接続の際、必ず最初に本製品の電源を「AUTO」または「ON」にしてください。本製品に電源が供給されていない状態で接続を行うとトラブルが発生する場合があります。
- ・ご使用のパソコンの仕様によっては電源連動機能がうまく働かない場合があります。その場合は背面の電源スイッチにて電源のON/OFFを切り替えてください。
- ・本製品はバスパワーで使用することはできません。必ず電源コードをコンセントに接続してください。
- ・複数のUSB機器を使用している場合、他の機器が動作しているときに本製品を接続しないでください。トラブルの原因となります。
- ・本製品をUSB 2.0ポートへ接続する際は、ケーブルは必ず本製品付属のものか、USB 2.0 High-Speed対応ケーブルを使用してください。USB 1.1用ケーブルで接続して使用すると、データの書き込みエラーなどの障害が発生します。USB 1.1ポートへ接続し使用する場合も、本製品付属のものかUSB 2.0 High-Speed対応ケーブルをご使用ください。
- ・本製品をUSB 2.0で使用される場合、パソコン本体への接続は必ずUSB 2.0ポートへ接続してください。USB 1.1ポートでの使用も可能ですが、その場合CD-R/CD-RWメディアへの書き込み・読み込み速度は最大8倍速相当となります。
- ・USBハブを介しての接続はおやめください。正常に書き込み、読み込みができなくなります。

## 2 . 2 接続結果の確認

---

接続後、本製品が自動的に認識されます。「マイコンピュータ」をダブルクリックして開き、以下のアイコンが新しく登録されていたら本製品は正しく認識されています。次に付属のライティングソフトウェアをインストールしてCD-R/RW 書き込みの準備をします。「2 . 4 ライティングソフトウェアのインストール」へお進みください。



Windows XPで表示  
されるアイコン



Windows Me , 98 , 2000 で  
表示されるアイコン

2

アイコンが新しく登録されない場合は、第5章の「5 . 3 トラブルシューティング」に従ってチェックを行ってください。

## 2.3 USB ドライバのインストール

Windows 98、Windows 98 SecondEdition のみ

本製品を接続する前に、内蔵等の既存 CD ドライブに SoftwarePack CD-ROM をセットしてください。

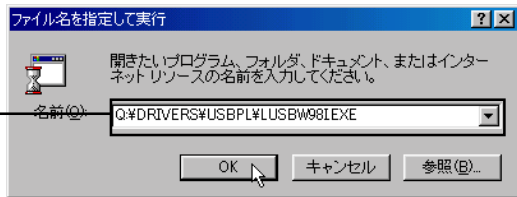
「スタート」 - 「ファイル名を指定して実行」を選択します。

選択



以下のダイアログボックスが表示されたら、「名前：」の欄に半角英数字で「Q:\DRIVERS\USBPL\LUBW98L.EXE」と入力し、「OK」ボタンをクリックします。

入力



**Point**

ポイント

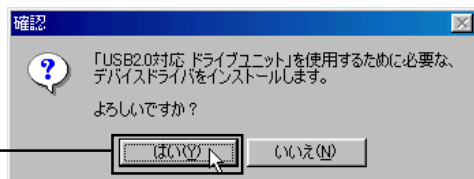
ここで「Q:」はCD-ROMドライブのドライブ名です。異なる場合は正しいドライブ名を指定してください。

ドライブ名はマイコンピュータを開いて、「SoftwarePack」CD-ROMがセットされているアイコンの名前の一番端、または下に表示されます。



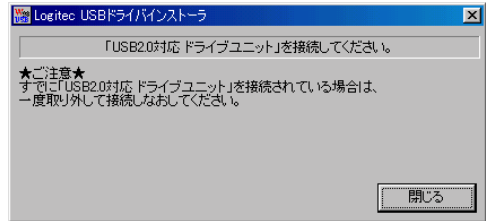
以下のウィンドウが表示されますので、「はい」ボタンをクリックします。

クリック

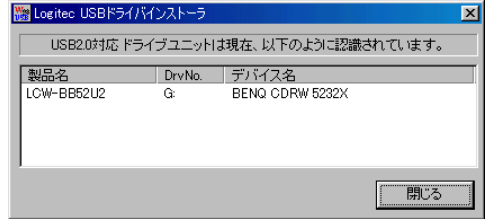




以下のウィンドウが表示されますので、本製品を接続してください。



本製品がパソコンに正常に認識されると、下記のウィンドウに変わります。「閉じる」ボタンをクリックし、Windows 98用USBドライバのインストールが終了となります。



インストール後、「マイコンピュータ」をダブルクリックして開き、右のアイコンが新しく登録されていたら本製品は正しく認識されています。次に付属のライティングソフトウェアをインストールしてCD-R/RW書き込みの準備をします。「2.4 ライティングソフトウェアのインストール」へお進みください。



アイコンが新しく登録されない場合は、第5章の「5.3 トラブルシューティング」に従ってチェックを行ってください。

## 2.4 ライティングソフトウェアのインストール

接続後、本製品はCD-ROMドライブ(リーダ)として使用することができます。ただし、まだソフトウェアがインストールされていないため、CD-R、CD-RWメディアへの書き込みはできません。

CD-R、CD-RWメディアへの書き込みには専用のソフトウェアを使用する必要があります。以下の手順で付属のCD-R/RWライティングソフトウェア「WinCDR Lite」をインストールしてください。

### 「WinCDR Lite」のインストール

#### インストール方法

本製品付属の「SoftwarePack」CD-ROMをCD-ROMトレイにセットしてください。

自動的にセットアップランチャーが起動しますので「WinCDR Lite」のボタンをクリックしてください。

このボタンをクリック



右の画面が表示されます。「インストール」ボタンをクリックしてください。この後は画面の指示に従いインストールを実行してください。

このボタンをクリック



CD-ROMの自動挿入機能が有効になっていない場合は、上の画面が表示されません。その場合、タスクバー上の「スタート」ボタンをクリックして表示されるメニューから「ファイル名を指定して実行」を選択して、名前の横のテキストボックスに「Q:\*start.exe」を入力し、「OK」ボタンをクリックしてください。(「Q:」は「SoftwarePack」のCD-ROMがセットされたCD-ROMドライブのドライブ名です。異なる場合は正しいドライブ名を入力してください。)

「WinCDR Lite」をインストール中に以下の「ユーザー名&シリアル番号の登録」画面が表示されます。ご使用のユーザー名および「WinCDR Lite」のシリアル番号を入力してください。ここではすべて半角英数字を使用してください。全角文字での入力は無効となります。

ユーザー名とシリアル番号  
をそれぞれ入力します。

- ・ユーザー名は半角で8文字から32文字までの英数字で入力してください。
- ・ここで入力するシリアル番号は「WinCDR Lite」のシリアル番号です。本製品自体のシリアル番号ではありませんのでご注意ください。

WinCDR Lite のシリアル番号は、本製品に同梱されている「WinCDR Lite ライセンスカード」の下の欄に記載されています。

## 使用方法について

「WinCDR Lite」のご使用方法は、インストール後以下の場所に保存されているPDF形式の「ユーザーガイド」をご参照ください。

「スタート」 「プログラム」 「WinCDR」 「WinCDR ユーザーガイド」

WinCDR Lite のユーザーガイドはPDFファイル形式でソフトウェアと一緒にパソコンにインストールされます。PDFファイルを参照するには「Acrobat Reader」が必要となります。ご使用のパソコンに「Acrobat Reader」がインストールされていない場合は、セットアップランチャーの「サポート」ボタンをクリックして表示される画面からインストールできます。

### ⚠️ ご注意

メディアへの書き込みを行う場合、必ず本製品を接続してから、ライティングソフトウェアを起動してください。ライティングソフトウェアを起動後に本製品を接続すると、ライティングソフトウェア側から本製品が認識されない場合があります。

# 第 3 章

## Mac OS X 環境での 接続とインストール

ここでは Mac OS X（10.2 以降）環境での本製品のライティングソフトウェアのインストールと接続の方法についてご説明いたします。



### 重要なお注意

- ・ 付属の「Toast 5 Lite」は Mac OS X 10.4 には対応しておりませんので、インストールは行わないでください。  
Mac OS X 10.4 以降の環境では、OS 標準の書き込み機能を使用することで、CD-R/CD-RW メディアへの書き込みが可能です。詳細は「3.4 Mac OS X 10.4 以降で使用する場合」をご参照ください。
- ・ Mac OS X 10.1.5 以前、Mac OS 9.2.2 以前の環境では本製品を使用することができません。

## 3

### 3.1 ライティングソフトウェアのインストール

Mac OS X 10.2 ~ 10.3.9 環境では本製品を接続する前に必ず以下の手順で付属のライティングソフトウェア「Toast Lite」をインストールしてください。

#### 「Toast Lite」のインストール手順

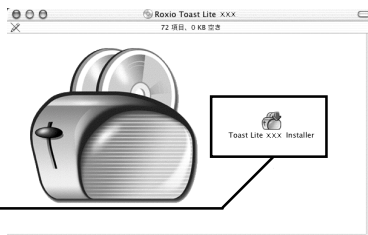
Macintosh のシステムを起動して、CD-ROM ドライブに本製品付属の「Software Pack」CD-ROM をセットしてください。

デスクトップにマウントされた CD-ROM のアイコンをダブルクリックしてください。

右の画面が表示されます。

「Toast Lite x.x.x Installer」と書かれたアイコンをダブルクリックしてください。

このアイコンをダブル  
クリック



x.x.x. の部分にはソフトウェアのバージョンが表示されます。

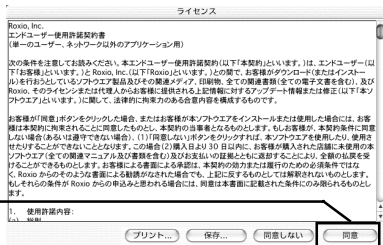
右の画面が表示されます。「続ける」ボタンをクリックしてください。

「続ける」をクリック



「使用権許諾契約書」の画面が表示されます。内容を良くご確認ください。「同意」ボタンをクリックしてください。

内容を確認し、同意する場合は「同意」をクリック



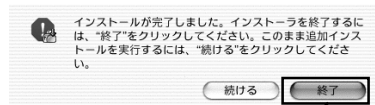
ここで「同意しない」をクリックするとインストールが中止されます。

右の画面が表示されます。「インストール」ボタンをクリックしてください。

「インストール」をクリック



インストールが実行され、終了すると以下の画面が表示されます。「終了」ボタンをクリックしてください。



「終了」をクリック

以上で「Toast Lite」のインストールは終了です。「SoftwarePack」CD-ROMをCD-ROMドライブから取り出しておいてください。次に本製品の接続を行います。「3.2 接続の手順」へお進みください。

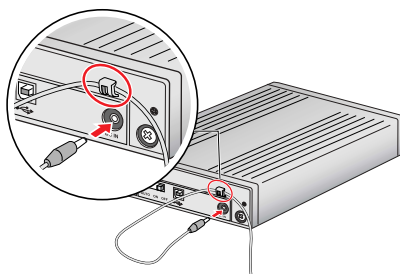
## 3.2 接続の手順

接続はコンピュータの電源がONになっている状態で行います。

### 接続の手順

付属のACアダプタを使用して、本製品のDCコネクタと電源コンセントを接続してください。

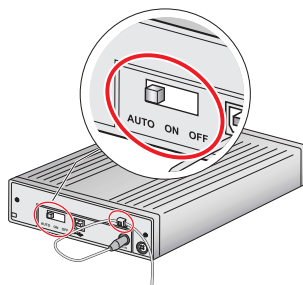
ACアダプタのコードは引き抜け防止のため、右図のようにケーブル抜け防止フックにかけておいてください。



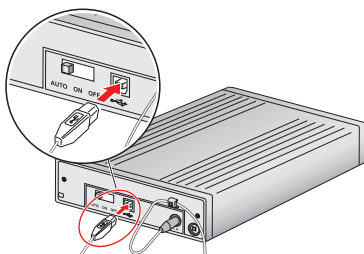
電源コンセントへ

背面の電源スイッチを「AUTO」または「ON」に設定してください。

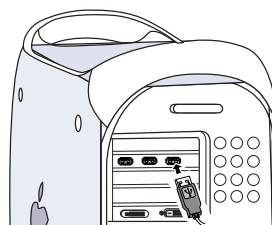
「AUTO」に設定するとPC電源連動機能が有効になります。




USBケーブルで本製品のUSBシリーズBコネクタと、パソコン本体のUSBポート(シリーズA)を接続してください。以上で接続は終了です。次ページの注意事項もご確認ください。



本製品側  
断面が正方形に近いコネクタ



パソコン側  
断面が平べったいコネクタ

 **ご注意**

- ・接続の際、必ず最初に本製品の電源を「AUTO」または「ON」にしてください。本製品に電源が供給されていない状態で接続を行うとトラブルが発生する場合があります。
- ・ご使用のパソコンの仕様によっては電源連動機能がうまく働かない場合があります。その場合は背面の電源スイッチにて電源のON/OFFを切り替えてください。
- ・本製品はバスパワーで使用することはできません。必ず電源コードをコンセントに接続してください。
- ・複数のUSB機器を使用している場合、他の機器が動作しているときに本製品を接続しないでください。トラブルの原因となります。
- ・本製品をUSB 2.0で使用される場合、パソコン本体への接続は必ずUSB 2.0ポートへ接続してください。USB 1.1ポートでの使用も可能ですが、その場合CD-R/CD-RWメディアへの書き込み・読み込み速度は最大8倍速相当となります。
- ・本製品をUSB 2.0ポートへ接続する際は、ケーブルは必ず本製品付属のものか、USB 2.0 High-Speed対応ケーブルを使用してください。USB 1.1用ケーブルで接続して使用すると、データの書き込みエラーなどの障害が発生します。USB 1.1ポートへ接続し使用する場合も本製品付属のものかUSB 2.0 High-Speed対応ケーブルをご使用ください。
- ・USBハブを介しての接続はおやめください。正常に書き込み、読み込みができなくなります。

### 3 . 3 接続 / インストール結果の確認

---

ここまでの作業が終了したら、「3 . 1 ライティングソフトウェアのインストール」でインストールしたライティング・ソフトウェア「Toast Lite」を起動して、メニューバーの「レコーダ」から「レコーダ情報」を選択し、「レコーダ情報」ウィンドウで本製品が選択されていることを確認してください。選択されていない場合は、ポップアップメニューの一覧から本製品の型番を選択します。

本製品の型番は「BENQ CDRW 5232X」になります。

確認が完了したら、作業は終了です。これで Toast Lite 上から CD-R/CD-RW メディアの書き込みを行うことができる状態になりました。書き込み方法については Toast Lite のマニュアルをご参照ください。

第4章では本製品を取り外す場合の注意事項を説明しますので、そちらも必ずお読みください。

3

### 3 . 4 Mac OS X 10.4 以降で使用する場合

---

Macintosh 用添付ソフトウェア「Toast 5 Lite」は、Mac OS X 10.4 以降には対応しておりません。Mac OS X 10.4 以降の環境では、OS 標準の書き込み機能を使用することで、CD-R/CD-RW メディアへの書き込みが可能です。

#### データの書き込み

Finder 上での書き込み ( Disc Burner ) が利用可能です。

追記書き込みには、未対応です。

#### オーディオ CD の書き込み

「iTunes」での書き込みが、利用可能です。

「iTunes」の「環境設定」から、「作成」を選択し「デバイス : BENQ CDRW 5232X」を選択してください。

#### CD-RW メディアの消去

「ディスクユーティリティ」が利用可能です。

メディアをマウントしたまま「ディスクユーティリティ」を起動し、対象となるドライブを選択し、消去を実行してください。



# 第4章

## 接続後の取り扱いについて

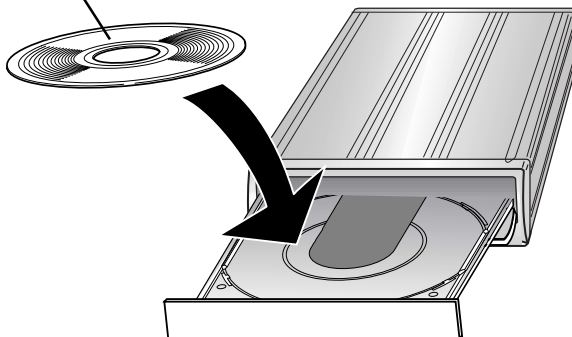
### 4.1 メディアのセット/取り出しについて

#### メディアのセット方法

メディアをセットする時は、本製品の電源がONになっている状態でイジェクトボタンを押してください。トレイが排出されますので、メディアをタイトルなどが印刷されている面を上にして乗せてください。

イジェクトボタンをもう一度押すか、トレイを軽く押し込むと、トレイが格納されメディアがセットされます。

タイトル面を上にします。



メディアを取り出す際は、同様の手順でトレイを排出するか、ご使用の環境により、以下の手順で取り外してください。

#### Windows 環境の場合

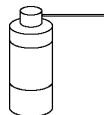
マイコンピュータ上で本製品のアイコンを右クリックして表示されるメニューから「取り出し」を選択します。

#### Macintosh 環境の場合

デスクトップ上にマウントされている本製品のアイコンをゴミ箱にドラッグ&ドロップするか、アイコンを選択して「アップル」キー+「E」キーを押します。

### ！ ご注意

- ・ 本製品はトレイ排出時、はじめに勢い良く1/2程度排出され、その後ゆっくりになります。これは本製品の仕様です。故障ではありませんので、そのままご使用ください。
- ・ メディアをセットしたまま本製品を移動すると、メディアを損傷する場合があります。損傷を避けるために、本製品の電源を切るときにはメディアがセットされていないことを確認してください。
- ・ メディアやトレイにゴミやホコリが付着しているとエラーの原因になります。メディアの書き込みを行う際には、市販のダストクリーナでエアを吹き付けて、メディアとトレイの清掃を行ってください。
- ・ トレイを排出したまま放置しないでください。ゴミやホコリの侵入によって内部部品が劣化する場合があります。

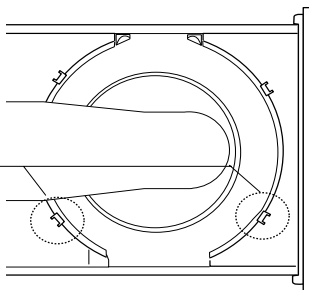


ダストクリーナ

### ！ 縦置きで設置した場合のご注意

本製品を縦置きで設置した場合は、メディアをセットする際にトレイ下部の2ヵ所のツメでメディアを支えるようにしてください。

ツメ



縦方向で設置した場合、8cmディスクは全て使用できません。ご注意ください。

### ！ ご注意

- ・ セットしたメディア内のファイルが開いている状態では、トレイを排出することはできません。

## 4.2 本製品の取り外しに関する注意事項

本製品はインターフェースとしてUSBを採用しているため、ホットプラグオフ（パソコン本体の電源がONの状態での取り外し）が可能です。しかし、これは「いつでも取り外して良い」という意味ではありません。本製品を取り外す場合は、以下のような点に注意してください。

- ・ 書き込みを行うソフトウェアが起動しているときに、本製品を取り外してはいけません。取り外しはソフトウェアを終了してから行ってください。
- ・ 取り外しを行う前に、本製品からメディアを取り出しておいてください。
- ・ 本製品や併用しているUSB機器のアクセス中に、取り外してはいけません。

Macintosh環境では、上記の点を確認し、デスクトップ上にメディアのアイコンがマウントされていなければ取り外し可能です。

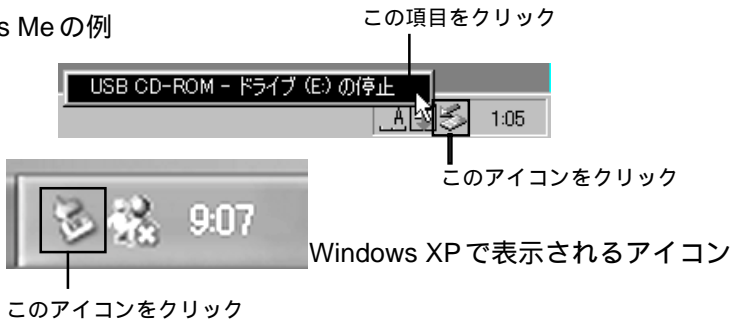
WindowsXP, Me, 2000の場合は、取り外しの際に、アンプラグと呼ばれる操作を行わなければなりません。下の手順をご参照ください。Windows 98 (Second Edition 含む)の場合は、この操作は必要ありません。

### Windows XP, Me, 2000でのアンプラグ手順

本製品にセットされたメディアからアプリケーションやデータファイルが開かれていないことを確認してください。

本製品を接続した状態では、タスクバーのシステムトレイに以下のようなアイコンが表示されます。このアイコンをクリックして、さらに表示されるポップアップ項目をクリックしてください。ここで表示される項目の内容は使用OSによって異なります。(次ページ参照)

Windows Meの例



Windows XP の場合

「USB 大容量記憶装置デバイス - ドライブ (E:) を安全に取り外します。」

Windows Me の場合

「USB CD-ROM - ドライブ(E:)の停止」

Windows 2000 の場合

「USB 大容量記憶装置デバイス - ドライブ (E:) を停止します。」

**Point** ポイント

いずれの場合も「E:」は本製品のドライブ名ですので、環境によって異なります。

デバイスを安全に取り外すことができることを示すウィンドウが表示されます。OK ボタンをクリックしてください。

Windows Me の例



OK ボタンをクリック

**Point** ポイント

- ・このウィンドウに表示されるメッセージも使用 OS によって異なります。
- ・Windows XP の場合は、「ハードウェアの取り外し」のフキダシが出て、自動的に消えるので、特に操作をする必要はありません。

USB ケーブルを外し、本製品の電源を OFF にしてください。

**参考**

電源スイッチを「AUTO」の位置にしていると、製品の取り外し時(アンプラグ時、アンマウント時)に、本製品の電源がOFFになる場合があります。

# 第5章 補足事項

## 5.1 PC電源連動機能について

本製品はPC電源機能を搭載していますので、接続先のパソコンの電源のON/OFFに連動して本製品の電源のON/OFFが切り替わるようになっています。いったん本製品背面の電源スイッチを「AUTO」に設定してパソコンに接続すれば、後はパソコンの電源のON/OFFに連動して本製品の電源もON/OFFされます。

動作	電源スイッチ		
	AUTO時	ON時	OFF時
起動中のパソコンに接続した時	ON	常にON	常にOFF
接続先のパソコンの電源をONにした時	ON		
接続先のパソコンがスリープや省電力モードから復帰したとき	ON		
USBケーブルを外した時	OFF		
パソコンがシャットダウンした時	OFF		
パソコンが、スリープや省電力モードになった時	OFF		



### ご注意

- ・ ご使用のパソコンの仕様によっては電源連動機能がうまく働かない場合があります。  
その場合は背面の電源スイッチにて電源のON/OFFを切り替えてください。
- ・ スタンバイ状態から復帰する時にシステムが不安定になるような場合には、スタンバイ（省電力）をOFFに設定してください。
- ・ 本製品を接続した状態でパソコンを起動する際、PC電源連動機能により、本製品の電源がON/OFFを繰り返す場合がありますが、問題ありませんのでそのままご使用ください。

## 5 . 2 Logitech イジェクトコントローラについて

( Windows 環境のみ )

本製品をWindows環境でご使用の場合、付属の「 SoftwarePack 」CD-ROMより「 Logitech イジェクト コントローラ 」をインストールして使用することができます。「 Logitech イジェクトコントローラ 」の主な特徴とインストール方法は以下のとおりです。

### 特徴

- ・ PC 電源連動機能付きの DVD/CD ユニットで、ディスクの取り忘れを防ぎます。
- ・ キーボードのキーを割り当てることにより、手元から DVD/CD ユニットのトレイを出し入れできます。

### インストール方法

付属の「 SoftwarePack 」CD-ROM を CD-ROM トレイにセットしてください。

自動的にセットアップランチャーが起動し、右の画面が表示されますので、「 Logitech イジェクトコントローラ 」ボタンをクリックしてください。

クリック

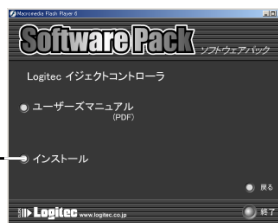


上の画面が表示されない場合、タスクバー上の「スタート」ボタンをクリックして表示されるメニューから「ファイル名を指定して実行」を選択して、名前の横のテキストボックスに「Q:\\*start.exe」を入力し、「OK」ボタンをクリックしてください。(「Q:」は「 SoftwarePack 」の CD-ROM がセットされた CD-ROM ドライブのドライブ名です。異なる場合は正しいドライブ名を入力してください。)

5

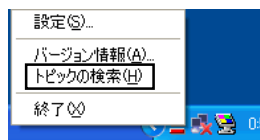
右の画面が表示されますので、インストールボタンをクリックしてください。この後は画面の指示に従い、インストールを実行してください。

「インストール」ボタンをクリック



### 使い方について

Logitech イジェクトコントローラの使用方法は、セットアップランチャーの「ユーザーズマニュアル ( PDF )」ボタンをクリックするか、インストール後に、ウィンドウ右下のアイコンを右クリックして表示されるメニューから、「トピックの検索」を実行してください。



Logitech イジェクトコントローラのアイコン



## 5.3 トラブルシューティング

本製品がまったく認識されない。

- ・ ケーブルの接続に接触不良等がないかどうか確認してください。
- ・ 電源コードの接続やコンセントの状態に問題がないかどうか確認してください。
- ・ USB 2.0インターフェイスボードのドライバは正しくインストールされていますか？また、使用OSのバージョンに問題はありますか？
- ・ ご使用のOS、パソコン本体は本製品の動作条件に適合していますか？「5.6 使用環境について」を参照してご確認ください。
- ・ BIOSのセットアップでUSBが「Disabled（無効）」となっていないかご確認ください。
- ・ ご使用のパソコンの仕様によりPC電源連動機能がうまく働かない場合があります。その場合は、背面の電源スイッチを「ON」にして試してみてください。
- ・ 本製品をハブ経由で接続している場合は、パソコンのポートに直接接続して試してみてください。本製品はハブ経由での接続では正しく動作しません。
- ・ Windows環境でご使用の方は「5.4 デバイス上の登録名について」を参照し、本製品の項目が正しく登録されていることを確認してください。

本製品がライティング・ソフトウェアから認識されない。

- ・ ソフトウェアを起動してから、本製品を接続しませんでしたか？本製品は必ずソフトウェアを起動する前に接続してください。
- ・ ライティングソフトウェアは最新版のものを使用していますか？同じソフトウェアでもバージョンが古いと本製品に対応していない場合があります。

特定のCD-ROMにアクセスできない

- ・ OSがサポートするフォーマット形式のメディアですか？Windows環境では、Macintosh用のCD-ROM（HFSフォーマット）はアクセスできません。
- ・ そのメディアはオーディオCDではありませんか？通常のCD-ROMのようにアクセスできない場合はメディアプレーヤーなどで再生してください。

イジェクトボタンを押してもトレイが排出されない。

- ・ 「4.1 メディアのセット/取り出しについて」をご参照ください。

サスペンドモードから復帰できない。

- ・ 本製品はサスペンドモードなどの省電力モードをサポートしていません。サスペンド機能はOFFにしてご使用ください。

USB 2.0 インターフェイスに接続しているのにメディアの読み出し動作が遅い。

- ・ 接続に使用しているUSBケーブルは本製品付属のもの、またはUSB 2.0 High-Speed対応のものですか？
- ・ USBハブ経由で本製品を接続していませんか？本製品はUSBハブを介して接続すると正常に動作しません。

Windows 98/98 Second Edition 環境で USB ドライバをインストールしたが、マイコンピュータにアイコンが登録されない。

WinCDR 上の、「レコーダ選択画面」で「仮想レコーダ」のみが表示され、レコーダ名が表示されない。

本製品を接続する前にUSBドライバをインストールしましたか？Windows 98/98 Second Edition環境では、接続の前に付属のCD-ROMよりUSBドライバをインストールする必要があります。詳しくは「2.3 USBドライバのインストール」をご参照ください。

メディアの書き込み時にエラーが多発する。

適切な使用環境で使用していますか？本製品の使用環境については、「5.6 使用環境について」をご参照ください。

#### その他：ホームページについて

弊社、および添付ソフトウェアメーカー各社ではインターネット上にホームページを開設しています。ホームページには最新情報が掲載されている場合もありますのでご利用ください。

ロジテック株式会社

ホームページアドレス：<http://www.logitec.co.jp/>

株式会社アプリックス

ホームページアドレス：<http://www.aplix.co.jp/cdr/>

ソニック・ソリューションズ株式会社

ホームページアドレス：<http://www.roxio.co.jp/>



## 5.4 デバイス上の登録名について

本製品がパソコン側から正常に認識されると Windows のデバイスマネージャに以下の項目が追加されます。

OS	項目	登録されるデバイス名
Windows XP Windows 2000	DVD/ CD-ROM ドライブ	BENQ CDRW 5232X USB Device
	USB ( Universal Serial Bus ) コントローラ	USB大容量記憶装置デバイス
Windows Me	CD-ROM	BENQ CDRW 5232X
	ユニバーサル シリアル バス コントローラ	USB 大容量記憶装置デバイス
	記憶装置	USB CD- ROM
Windows 98, 98 SE	CD-ROM	BENQ CDRW 5232X
	ハードディスク コントローラ	Logitech LCW USB Device
		USB Mass-Storage Device

上のデバイスが登録されていない場合、本製品は認識されていません。いったんパソコンの電源を切り再度電源を入れて本製品を接続しなおしてみてください。

Windows 98、Windows 98 Second Edition をご使用の場合は、電源を切る前に「? その他のデバイス」の下に「? LCW USB Device」という項目があるかどうかを確認してください。ある場合には、電源を切る前にその項目を削除して、再起動後に再度 USB ドライバをインストールしてください。

### 「デバイスマネージャ」の起動方法

Windows XP、2000 の場合は、「マイコンピュータ」を右クリックして「管理」をクリックすると、「コンピュータの管理」が表示されますので、「デバイスマネージャ」をクリックします。

Windows Me、98 の場合、「コントロールパネル」「システム」を起動して、「システムのプロパティ」ウィンドウで「デバイスマネージャ」タブをクリックします。

## 5.5 Windows XP で直接書き込みを行う場合

Windows XP で、ライティングソフトウェアを使用しないで直接 CD-R/RW へ書き込みを行う場合は、以下の手順で設定を確認してください。

コンピュータの管理者としてシステムにログオンし、「マイコンピュータ」から本製品のアイコンを右クリックして、表示されるプルダウンメニューから「プロパティ」をクリックします。

下のウィンドウが表示されますので、「このドライブで CD 書き込みを有効にする」のチェックボックスにチェックを入れ、「CD イメージの保管先」、「書き込み速度」を設定して「OK」ボタンをクリックしてください。

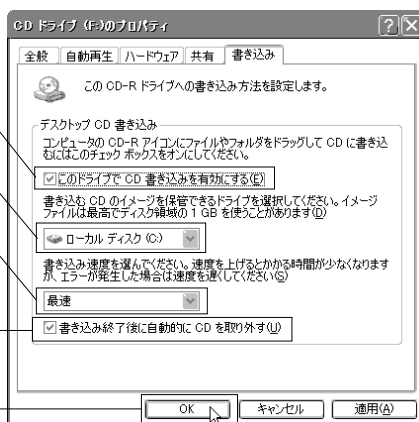
1、「このドライブで CD 書き込みを有効にする」には必ずチェックを入れます。

2. CD イメージの保管先を指定します。

3. 書き込み速度を選択します。

4. 必要に応じてチェックを入れます。

5. 「OK」ボタンをクリックします。



以上で本製品側の設定は終了です。書き込み方法については Windows XP のヘルプをご参照ください。

## 5.6 使用環境について

本節では本製品を使用する場合に必要なシステム環境(パソコン本体、メディアなど)の条件について説明します。必ずここに記載された環境条件下で本製品をご使用ください。

### パソコン本体

#### Windows 環境の場合

本製品は各社の DOS/V パソコン、および NEC PC98-NX シリーズのうち、以下の条件を満たす機種で使用することができます。

USB ポート (USB は UHCI 準拠) を搭載している機種。(OHCI 準拠の USB1.1 ポートは保証外とさせていただきます。)

CD-R/CD-RW メディアへ 10 倍速以上で書き込みを行う場合はパソコン本体に USB 2.0 インターフェースが装備されていること。

Celeron® 300MHz 以上の CPU を搭載していること。

64MB 以上のメモリを搭載していること。

#### Macintosh 環境の場合

##### アップルコンピュータ社

Mac mini	iMac	eMac
Power Mac G5	Power Mac G4	
Power Macintosh G3 (Blue and White)		
iBook、	iBook G4	
PowerBook G4		
PowerBook (FireWire)		
PowerBook G3 (Bronze Keyboard)		

#### ⚠️ ご注意

- ・ 当社 DOS/V 対応製品は、一般に市販されている DOS/V パソコンを想定して設計されています。ただし、発売されている全ての DOS/V パソコンで動作確認を行うことは不可能です。そのため、一部に対応できない機種が存在致しますことをご承知おきください。また、自作パソコンやショップ製組み立てパソコンの場合、各種部品との相性などにより、本製品が正常に動作しない場合がございますことをご承知おきください。
- ・ USB 2.0 インターフェースカードを使用して本製品を使用する場合、CD-R/RW 書き込み時には、その他の PC カードを同時に使用しないでください。
- ・ 本製品は日本電気株式会社 PC-9800 シリーズでは使用できません。

## 対応 OS

本製品は以下のOSで使用することができます。全て日本語版に限定されます。また、パソコン本体が対応していないOSでは使用することができません。

### マイクロソフト株式会社

Windows XP Home Edition/Professional  
Windows Me  
Windows 98 (Second Edition 含む)  
Windows 2000 Professional

### アップルコンピュータ社

Mac OS X 10.2 ~ 10.3.9

Macintosh用添付ソフトウェア「Toast 5 Lite」はMac OS X 10.4以降には対応しておりません。Mac OS X 10.4以降の環境では、OS標準の書き込み機能を使用することで、CD-R/CD-RWメディアへの書き込みが可能です。詳細については「3.4 Mac OS X 10.4以降で使用する場合」をご参照ください。



参考

最新のOSについては、弊社ホームページをご参照ください。

## 推奨メディア

本製品での書き込みには、以下の各社から発売されているメディアをご使用ください。これ以外のメディアに関しては、弊社での保証は致しかねます。

### < CD-R メディア >

52倍速

TDK株式会社                      日立マクセル株式会社

富士写真フイルム株式会社

48倍速以上に対応したメディアが必要です。

48倍速以下

太陽誘電株式会社              三菱化学メディア株式会社

### < CD-RW メディア >

三菱化学メディア株式会社

### メディアに関する注意事項

CD-R/CD-RWメディアには対応する書き込み速度があります。ライティングソフトウェアから指定する書き込み速度と同じか、それ以上の速度に対応したCD-R/CD-RWメディアをご使用ください。

CD-RWメディアには

「Ultra Speed + タイプ」

「Ultra Speed タイプ」

「High Speed タイプ」

「Multi Speed タイプ」

の4種類があります。使用するメディアのタイプにより、書き込み速度が異なります。必要な書き込み速度に対応したCD-RWメディアをご使用ください。詳細は7ページ「書き込み・読み込み速度について」をご参照ください。

# ハードウェア仕様

機種名		LCW - BB52U2	
ドライブメーカー		BenQ Corporation	
設定可能な書き込み速度*1	CD - R	52 倍速、48 倍速、40 倍速、32 倍速 24 倍速、16 倍速、12 倍速、8 倍速、4 倍速	
	CD - RW	32倍速 / 24倍速 / 16 倍速 12倍速 / 8 倍速 / 4 倍速	
読み込み速度*1	CD- ROM	最大 52 倍速	
	CD- R		
	CD- RW	最大 40 倍速	
インターフェース		USB 2.0 High- Speed ( USB 1.1互換 )	
コネクタ形状		USB シリーズ B コネクタ × 1	
ローディング方式		トレイ方式	
バッファメモリ		2MB	
平均シークタイム		100 ms	
最大データ転送速度 ( IF ) *2		480Mbps ( High- Speed ) 12Mbps ( Full- Speed )	
メディアとの最大データ転送速度*2		7800KB/s	
環境条件*3	動作時	温度	10 ~ 35
		相対湿度	20% ~ 70%
	保管時	温度	- 10 ~ 50
		相対湿度	20% ~ 90%
入力電圧		AC100 V ± 10% 50 / 60 Hz	
消費電力		20 W	
外形寸法	幅 × 高さ × 奥行き	158 × 50 × 252 mm *4	
質量		1.6 kg	
設置方向		水平 / 垂直	

\*1 USB 1.1 接続時は最大 8 倍速。

\*2 理論値

\*3 ただし、結露なきこと。

\*4 横置き時、突起部を除く。

## 保証と修理について

---

製品には、保証書が添付されています。

保証書は販売店で所定事項を記入してお渡ししています。記載内容をご確認の上、大切に保管してください。

保証期間は保証書に記載されています。お買い上げ日より有効です。

### サービスを依頼される場合

修理品については、弊社修理受付窓口にお送りいただくかお求めいただいた販売店へご相談ください。

故障かどうか判断がつかない場合は、事前に弊社テクニカルサポートにお問い合わせください。

保証期間中の修理につきましては、保証規定に従い修理いたします。

保証期間終了後の修理につきましては、お客様のご要望により有料にて修理させていただきます。ただし、製品終息後の経過期間によっては、部品等の問題から修理できない場合がありますので、あらかじめご了承ください。

なお、補修用性能部品(製品の機能を維持するための部品)の最低保有期間は、製品終息後5年間です。(修理に代わって同等品と交換させていただく場合があります)

## オンラインユーザー登録について

---

弊社Webサイトより、ユーザー登録いただくことをお勧めします。

L-site      <http://www.logitec.co.jp/>

登録いただいたお客様を対象に、ご希望に応じて弊社発行のメールマガジン、弊社オンラインショップからの会員限定サービスをご案内させていただきます。また、登録いただいた製品に関連する重要な発表があった場合、ご連絡させていただくことがあります。

## 個人情報の取り扱いについて

---

ユーザー登録・修理依頼・製品に関するお問い合わせなどでご提供いただいたお客様の個人情報は、修理品やアフターサポートに関するお問い合わせ、製品およびサービスの品質向上・アンケート調査等、これらの目的の為に関連会社または業務提携先に提供する場合、司法機関・行政機関から法的義務を伴う開示請求を受けた場合を除き、お客様の同意なく第三者への開示はいたしません。お客様の個人情報は最新の注意を払って管理いたしますのでご安心ください。

## サポート / 修理受付窓口のご案内

---

### 製品に対する技術的な質問や、取扱説明書に対するお問い合わせ

次の ~ の内容をご確認の上、弊社「テクニカルサポート」までお問い合わせください。  
FAXにてお問い合わせの場合は、お客様のご連絡先を必ずご記入ください。

現在の状態（できるだけ詳しく）

製品の名称 / シリアル番号

弊社テクニカルサポート連絡先（ナビダイヤル）

TEL. 0570-022-022      FAX. 0570-033-034

受付時間           :   9:00 ~ 12:00、13:00 ~ 18:00

月曜日～金曜日（祝祭日、夏期、年末年始特定休業日を除く）

携帯電話（FAX）、PHS（TEL、FAX共）、IP電話（TEL、FAX共）はご利用になれません。

### 弊社へ修理品を発送される場合の送付先・注意事項

郵送または宅配便にて修理依頼される場合、以下の点をご確認の上、弊社修理受付窓口まで製品をご送付ください。

- ・ 送料および、梱包費用は保証期間の有無を問わずお客様のご負担になります。
- ・ 保証期間中の場合は、保証書を商品に添付してください。
- ・ 必ず、「お客様のご連絡先（ご住所 / 電話番号）」、「故障の状態」を書面にて添付してください。
- ・ 保証期間経過後の修理については、お見積もりの必要の有無、または修理限度額および連絡先を明示のうえ、製品に添付してください。
- ・ ご送付の際は、緩衝材に包んでダンボール箱（本製品の梱包箱、梱包材を推奨します）等に入れて、お送りください。

### 弊社修理受付窓口（修理品送付先）

〒396-0192 長野県伊那市美すず六道原 8268

ロジテック株式会社 修理サポートセンター（3番受付窓口）

TEL：0265-74-1423      FAX：0265-74-1403

受付時間：9:00 ~ 12:00、13:00 ~ 17:00

月曜日～金曜日（祝祭日、夏期、年末年始特定休業日を除く）

上記電話番号では、修理依頼品や各種サービス（ ）等に関するお問い合わせ以外は承っておりません。製品に関する技術的なお問い合わせや修理が必要かどうかについてのお問い合わせは、弊社テクニカルサポートにお願いいたします。

データ消去サービスやオンサイト保守サービス、ピックアップサービス等の各種サービスを指します。これらのサービスは対象製品が限定されています。また、有償の場合や対象期間内無償の場合など、内容は異なります。詳しくは弊社Webサイトをご参照ください。

弊社Webサイトでは、修理に関するご説明やお願いを掲載しています。修理依頼書のダウンロードも可能です。

お送りいただいた控えがお手元に残る方法でお送りいただきますよう、お願いいたします。

Logitec CD-R/RWユニット・ユーザーズマニュアル

2006年

1月改訂

LCW-BB52U2 V01A

製造元：ロジテック株式会社

---



