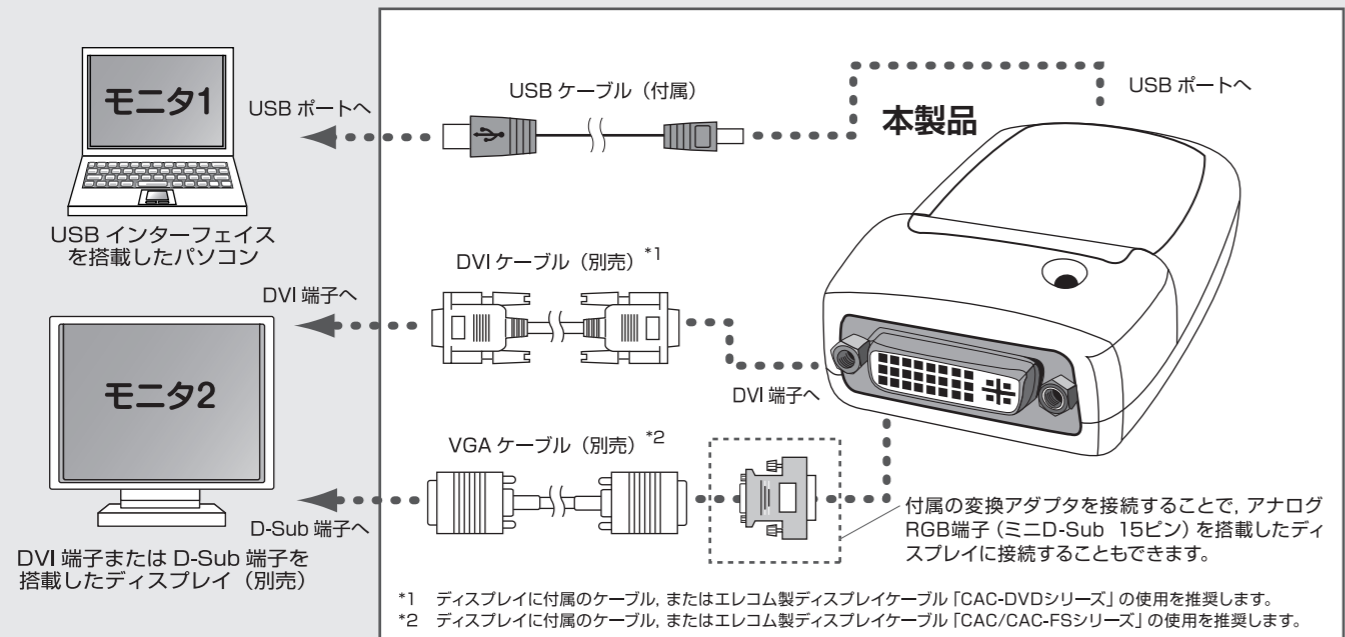


このたびは、ロジテックのUSBディスプレイアダプタをお買い上げいただき、誠にありがとうございます。このクイックガイドでは、本製品の導入手順と基本操作について説明しています。本書をお読みにになり、正しく導入作業をおこなってください。

本製品は、人命にかかわる設備や機器、および高い信頼性や安全性を必要とする設備や機器(医療関係、航空宇宙関係、輸送関係、原子力関係)への組み込み等は考慮されていません。これらの機器での使用により、人身事故や財産損害が発生しても、弊社ではいかなる責任も負いかねます。

本製品について

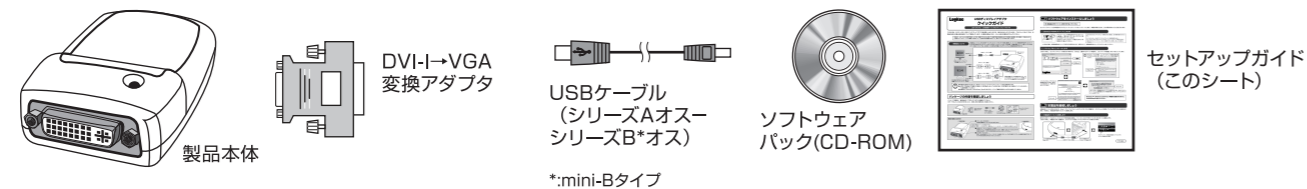
本製品は、パソコンのUSBポートとディスプレイ(モニタ)の間に接続して、パソコンの画面を外部ディスプレイに出力する外付けディスプレイアダプタです。グラフィックボードの追加/交換が難しいノート型パソコンや省スペース型パソコンでも、USBポートがあれば手軽にマルチディスプレイ環境を実現できます。



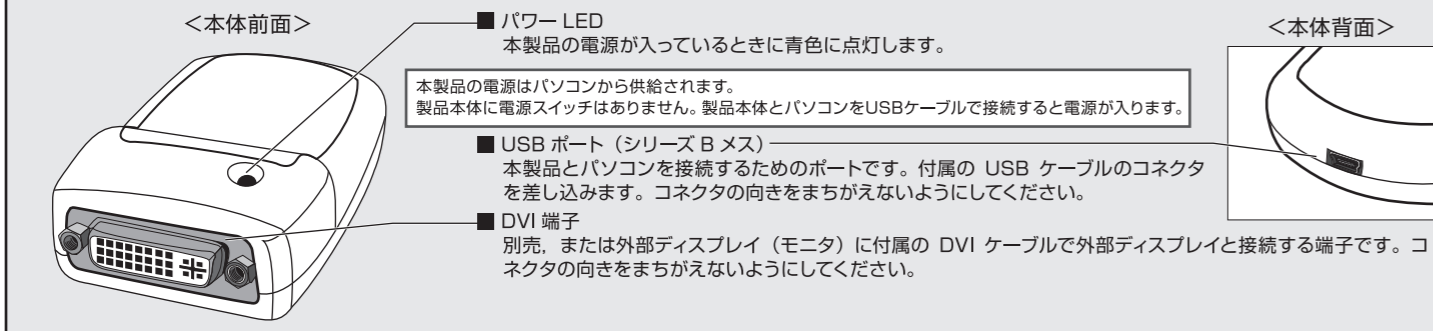
- ◆本製品を使用するためには、添付のソフトウェア(ドライバ)をインストールする必要があります。
- ◆USBハブを経由して接続した場合は、正常に動作しないことがあります。正常に動作しない場合はパソコンのUSBポートに直接接続してください。
- ◆本製品は、Direct3D、DirectDraw、OpenGLなどのハードウェア機能を利用したAPIには対応していません。

パッケージの内容を確認しましょう

パッケージを開封し、梱包物がすべてそろっていることを確認してください。万が一不足しているものがありましたら、お買い求めの販売店にご連絡ください。



各部の名称とはたらき



Step 1 ソフトウェアをインストールしましょう

① 本製品はまだパソコンに取り付けずにください

セットアップメニューから本製品のドライバとユーティリティソフトをインストールします。本製品の取り付けは、この作業が終わってからおこないます。

② 添付のCD-ROMをドライブに入れます

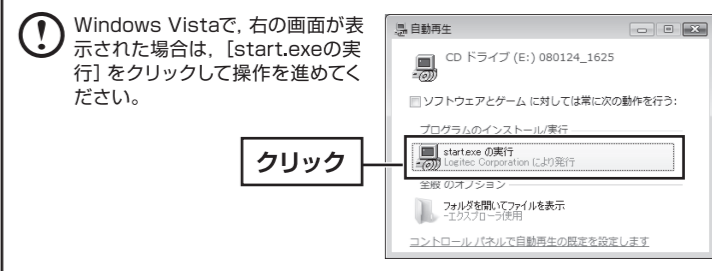


アプリケーションが何も実行されていないことを確認し、添付のソフトウェアパックをCD-ROMドライブに入れます。

※以降の作業は、管理者権限を持つユーザで実行する必要があります。必要に応じて、管理者権限を持つユーザでログオンし直してください。

しばらく待ってもセットアップメニューが表示されない場合は、次の手順で表示させてください。

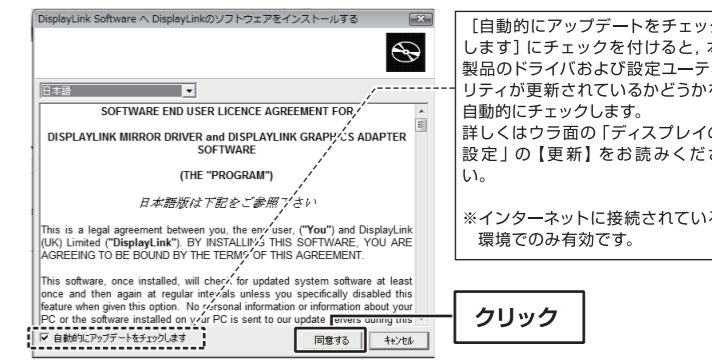
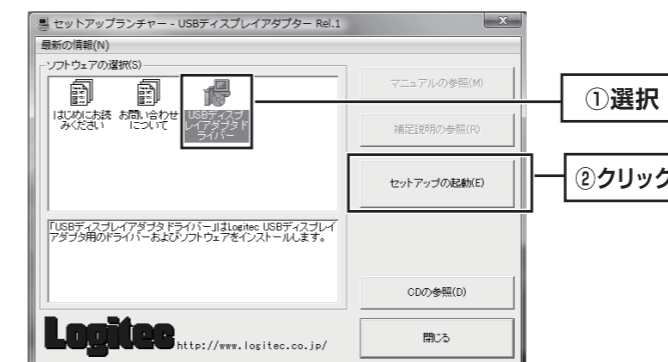
- <1> マイコンピュータなどで「ソフトウェアパック」の内容を表示します。
- <2> 「START(.exe)」をダブルクリックすると、セットアップメニューが表示されます。



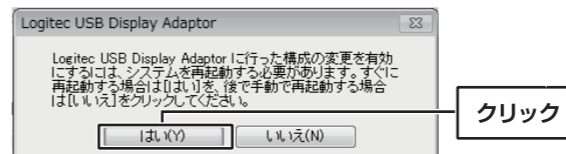
② ソフトウェアをインストールします

しばらくすると、セットアップメニューが表示されますので、「USBディスプレイアダプタ ドライバー」と書かれたアイコンを選択し、「セットアップの起動」ボタンをクリックします。

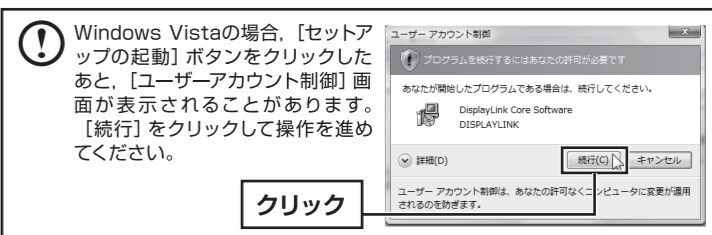
- 1 セットアップメニューの「USBディスプレイアダプタ ドライバー」と書かれたアイコンを選択し、「セットアップの起動」ボタンをクリックします。
- 2 ソフトウェアのユーザライセンス契約書が表示されます。表示された内容を読み、「[同意する]」をクリックします。



- 3 しばらくすると、再起動を促すダイアログが表示されます。[はい]をクリックして、パソコンを再起動します。再起動が完了したら、ソフトウェアのインストールは完了です。



※ Windows XP、Windows 2000 ではダイアログが表示されないことがあります。ダイアログが表示されない場合は再起動の必要はありませんので、そのまま Step2 に進んでください。

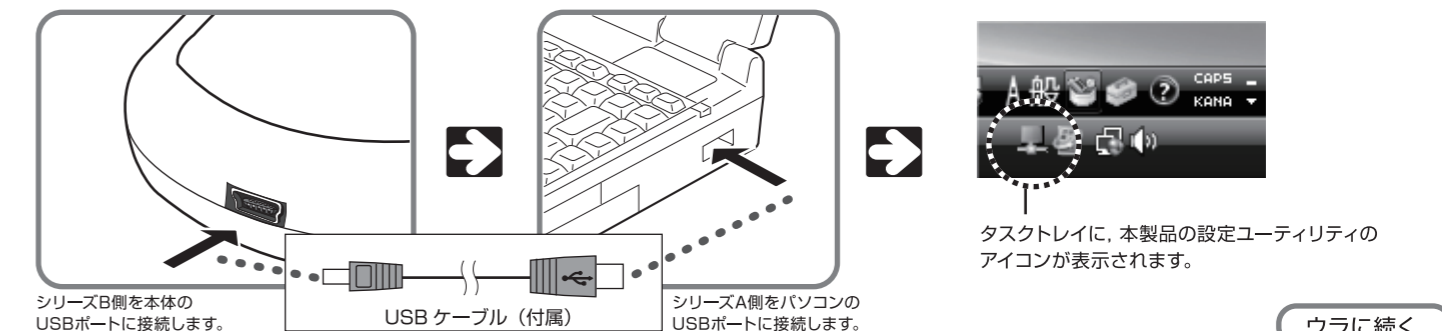


Step 2 本製品を接続しましょう

本製品をパソコンに取り付けます。Step1 でパソコンにコピーしたドライバが OS に認識され、タスクトレイに設定ユーティリティのアイコンが表示されます。そのあと、本製品を外部ディスプレイに接続します。

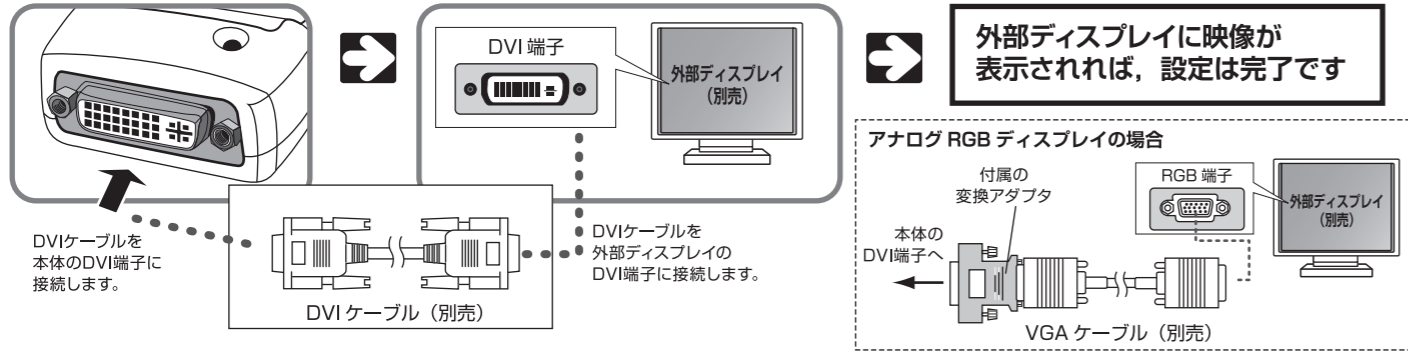
① 本製品をパソコンに接続します

添付のUSBケーブルのシリーズBコネクタを本製品のUSBポートに接続し、シリーズAコネクタをパソコンのUSBポートに接続します。しばらくすると、本製品がOSに認識され、タスクトレイに設定ユーティリティのアイコンが表示されます。



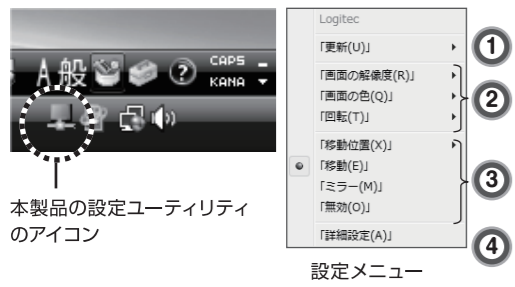
② 外部ディスプレイに接続します

ディスプレイに付属の、または別売りの DVI ケーブルのコネクタを本製品に接続し、反対側をディスプレイの DVI 端子に接続します。ディスプレイに映像が表示されれば、本製品の設定は完了です。



ディスプレイの設定

ディスプレイの設定は、タスクトレイのアイコンをクリックして表示されるメニューからおこないます。



本製品の設定ユーティリティのアイコン

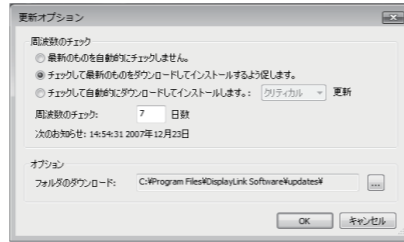
① 【更新】

チェック

本製品のドライバおよび設定ユーティリティが更新されているかを確認し、新しい情報があれば更新します。インターネットに接続されている場合のみ有効です。

環境設定する

自動的に最新情報を確認する設定をおこないます。



② 【画面の解像度】

画面の解像度を設定します。本製品で表示できる最大解像度は次の通りです。

1440×900 (WXGA+)	1400×1050 ドット (SXGA+)
1360×768 (TV 向け)	1280×1024 (SXGA)
1280×960 (Quad-VGA)	1280×800
1280×768 (WXGA)	1280×720 (HDTV 720p)
1152×864	1024×768 (XGA)
800×600 (SVGA)	640×480 (VGA)

【画面の色】

表示画面の色数を設定します。

- ◆ 中 (16 ビット) 16 ビット / 32768 色で表示します。
- ◆ 最高 (32 ビット) 32 ビット / 1677 万色で表示します (フルカラー表示)。

【回転】

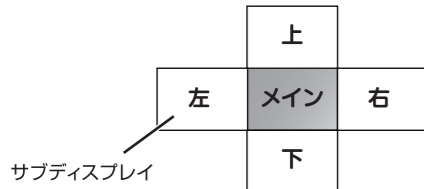
表示画面の回転方向、角度を設定します。回転方向に合わせてディスプレイを回転させることで、縦型ディスプレイとして使用できます。

- ◆ 標準 横長の通常の画面を表示します。
- ◆ 90° 左回り 標準画面を左向きに 90° 回転した画面を表示します。
- ◆ 90° 右回り 標準画面を右向きに 90° 回転した画面を表示します。
- ◆ 180° 回転 標準画面を 180° 回転した画面を表示します。

実際に表示可能な解像度は、外部ディスプレイの性能に依存します。設定ユーティリティには、接続したディスプレイで表示可能な解像度のみに表示されます。

③ 【移動位置】

メインディスプレイに対するサブディスプレイの表示位置を設定します。上下左右から選択できます。[移動] を選択したときのみに有効です。選択した方向に表示領域が広がります。



【移動】 【ミラー】 【無効】

本製品の動作モードを設定します。

- ◆ 移動 メインディスプレイの表示領域を拡大します。拡大方向は [移動位置] で設定します。「ミラー」からは、直接 [移動位置] を選択しても切り替えることができます。
- ◆ ミラー サブディスプレイにメインディスプレイと同じ画面を表示します。サブディスプレイの解像度、色数はメインディスプレイと同じになり、設定ユーティリティの [画面の解像度]、[画面の色] は選択できなくなります。
- ◆ 無効 サブディスプレイへ映像を出力しません。

Windows Aero対応について

Windows Aero などの 3D 効果を利用している環境に本製品を接続すると、パソコン本体のビデオコントローラの性能によっては、3D 効果が無効になってしまうことがあります。このような場合は、[詳細設定] メニューを選択して [画面の設定] ダイアログを起動し、「デスクトップをこのモニタ上で移動できるようにする」のチェックを外してください。本製品はミラーモードになりますが、3D 効果が利用できます。

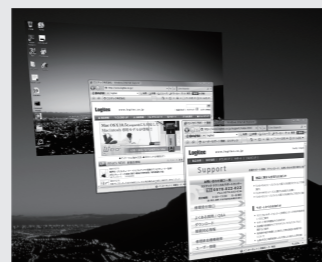
- Windows Vista の「Home Basic」では、Windows Aero を利用できません。
- パソコンに搭載されたビデオコントローラ (オンボード、または外部接続のグラフィックカードのもの) が、Windows Aero の動作条件を満たしていない場合は、Windows Aero を利用できません。



ウィンドウタイトルが透明になります。

④ 【詳細設定】

Windows の [画面の設定] ウィンドウを表示します。設定ユーティリティでできない項目は、この画面で設定します。



Windows フリップ3Dやガジェットなど、Windows Vista特有の3D効果が利用できますが、サブディスプレイの機能はミラーのみになりません。

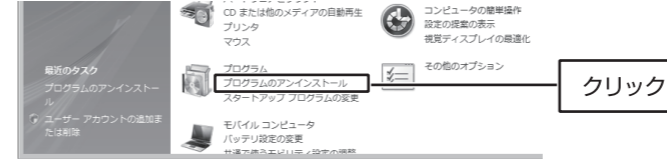
ソフトウェアのアンインストール

本製品のドライバと設定ユーティリティのアンインストールは、次の手順でおこないます。本製品を取り外した状態で作業を始めてください。OS によって手順が異なりますので、ご使用の OS の説明を参照してください。

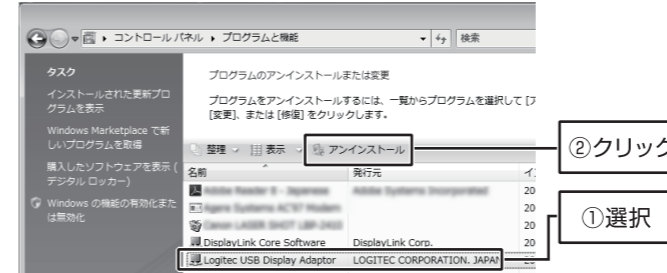
Windows Vista

① スタートメニューから、[コントロールパネル] を選択し、コントロールパネルを表示します。

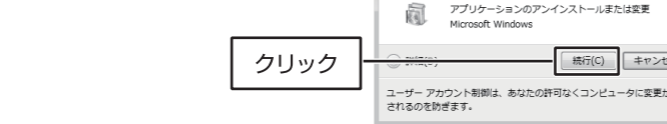
② コントロールパネルにある [プログラムのアンインストール] をクリックします。



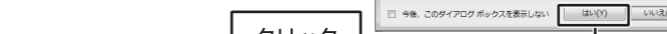
③ 次の画面が表示されますので、「Logitech USB Display Adaptor」を選択し、[アンインストール] をクリックします。



④ [ユーザーアカウント制御] ダイアログが表示されますので、「続行」をクリックします。



⑤ アンインストールの確認画面が表示されますので、「はい」をクリックします。



⑥ しばらくすると、再起動を促すメッセージが表示されます。「はい」をクリックして、パソコンを再起動します。再起動が完了したら、ソフトウェアのアンインストールは完了です。



お問い合わせ先: ロジテック株式会社 テクニカルサポート

TEL: 0570-022-022 FAX: 0570-033-034 (ナビダイヤル)
受付時間: 9:00 ~ 19:00 (FAX は 24 時間受け付けております)
月曜日～金曜日 (祝日、夏期、年末年始特定休業日を除く)

※IP 電話、ひかり (光) 電話、PHS 等のナビダイヤルをご利用できない方は、0776-27-0835 (FAX: 0776-22-5610) へおかけください。

ロジテック ホームページ <http://www.logitec.co.jp/>

この装置は、情報処理装置等電波障害自主規制協議会 (VCCI) の基準に基づくクラス B 情報技術装置です。この装置は、家庭環境で使用することを目的としていますが、この装置がラジオやテレビジョン受信機に近接して使用されると、受信障害を引き起こすことがあります。取扱説明書に従って正しい取り扱いをして下さい。

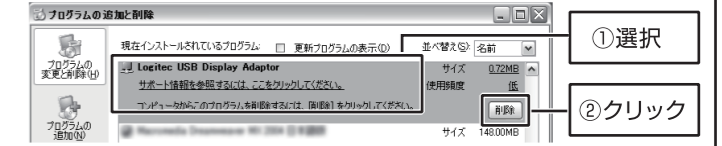
Windows XP/Windows 2000

① スタートメニューから [コントロールパネル] を選択し、コントロールパネルを表示します。

② コントロールパネルにある [プログラムの追加と削除] をクリックします。



③ 次の画面が表示されますので、「Logitech USB Display Adaptor」を選択し、[削除] をクリックします。



④ 確認画面が表示されますので、「はい」をクリックします。コマンドプロンプトが表示されますが、そのまましばらくお待ちください。



⑤ しばらくすると、再起動を促すメッセージが表示されます。「はい」をクリックして、パソコンを再起動します。再起動が完了したら、ソフトウェアのアンインストールは完了です。



基本仕様

製品型番	LDE-SX010U
動作環境	CPU 1.2GHz以上のPentium, Celeron, Coreシリーズおよびその同等品以上 ※動画を再生する場合は、デュアルコアで2.0GHz以上のクロック周波数のCPUが必要です。
対応OS	メモリ 256MB以上 (512MB以上を推奨) Windows Vista 32ビット版, Windows XP SP2以降, Windows 2000 Professional SP4以降
対応解像度	1440×900 (WXGA+), 1400×1050ドット (SXGA+), 1360×768 (TV向け), 1280×1024 (SXGA), 1280×960 (Quad-VGA), 1280×800, 1280×768 (WXGA), 1280×720 (HDTV 720p), 1152×864, 1024×768 (XGA), 800×600 (SVGA), 640×480 (VGA)
インターフェイス	PCインターフェイス : USB2.0 Hi-Speed (mini-B) ビデオ出力 : DVI-I/VGA (付属のアダプタを使用)
電源仕様	電圧: DC 5V, 電流: 500mA (USB/バスパワー)
EMI規格	VCCI class B
環境条件	動作時: 温度0~45°C / 湿度20~80% (結露なきこと) 保管時: 温度0~50°C / 湿度10~85% (結露なきこと)
外形寸法	54mm (幅) × 85mm (奥行き) × 23mm (高さ)
質量	約50g (本体のみ)

保証規定

■保証内容

製品添付のマニュアル、文書、説明ファイルに記載事項にしたがった正常なご使用状態で故障した場合には、本保証書に記載された内容に基づき、無償修理を致します。保証対象は製品の本体部分のみとさせていただきます。ソフトウェアなどの添付品は保証の対象とはなりません。なお、本保証書は日本国内においてのみ有効です。

■保証適用外事項

保証期間内でも、以下の場合には有償修理となります。

1. 本保証書の提示をいただけない場合。
2. 本保証書の所定事項の未記入、あるいは文字が書き換えられた場合。
3. お買い上げ後の輸送、移動時の落下や衝撃等、お取り扱いが適当でないために生じた故障、損傷の場合。
4. 火災、地震、水害、落雷、その他の天災地災、または異常電圧等による故障、損傷の場合。
5. 接続されている他の機器に起因して、本製品に故障、損傷が生じた場合。
6. 弊社および弊社が指定するサービス機関以外で、修理、調整、改良された場合。
7. マニュアル、文書、説明ファイルに記載の使用法、およびご注意に反するお取り扱いによって生じた故障、損傷の場合。

■免責事項

本製品の故障または使用によって生じた、お客様の保存データの消失、破損等について、保証するものではありません。直接および間接の損害について、弊社は一切の責任を負いません。