



USBディスプレイアダプタ クイックガイド

LDE-WX015U: DVI端子搭載タイプ

LDE-SX015U: VGA端子搭載タイプ

USB接続タイプ外付けディスプレイアダプタ

このたびは、ロジテックの USB ディスプレイアダプタをお買い上げいただき、誠にありがとうございます。このクイックガイドでは、本製品の導入手順と基本操作について説明しています。本書をお読みになり、正しく導入作業をおこなってください。

本製品は、人命にかかわる設備や機器、および高い信頼性や安全性を必要とする設備や機器(医療関係、航空宇宙関係、輸送関係、原子力関係)への組み込み等は考慮されていません。これらの機器での使用により、人身事故や財産損害が発生しても、弊社ではいかなる責任も負いかねます。

安全上のご注意

■正しく安全にお使いいただくために

本製品を正しく安全にお使いいただくために、以下の重要な注意事項を必ずお守りください。

警告 ここに記載された事項を無視すると、使用者が死亡または障害を負う危険性、もしくは物的損害を負う危険性がある項目です。

注意 ここに記載された事項を無視すると、けがをしたり、物的損害を受ける恐れがある事項です。

●万一、異常が発生したときは...

本製品から異臭や煙が出たときは、ただちに使用を中止し、本製品をUSBポートから取り外してください。その後は本製品をご使用にならず、販売店にご相談ください。



●高温のまま放置しないでください。

本製品は精密な電子機器です。高温、多湿の場所、長時間直射日光の当たる場所での使用・保管は避けてください。また、周辺の温度変化が激しいと内部結露によって誤動作する場合があります。



●分解しないでください。

本書の指示に従って行う作業を除いては、自分で修理や改造・分解をしないでください。感電や火災、やけどの原因になります。



●接続に使用するコードを傷つけないでください。

火災や断線の原因となります。



●水気が多い場所での使用/保管は行わないでください。

本製品内部に液体が入ると、故障、火災、感電の原因となります。



●本体は精密な電子機器のため、衝撃や振動の加わる場所、強い磁力の発生する場所、静電気の発生する場所などでの使用・保管は避けてください。

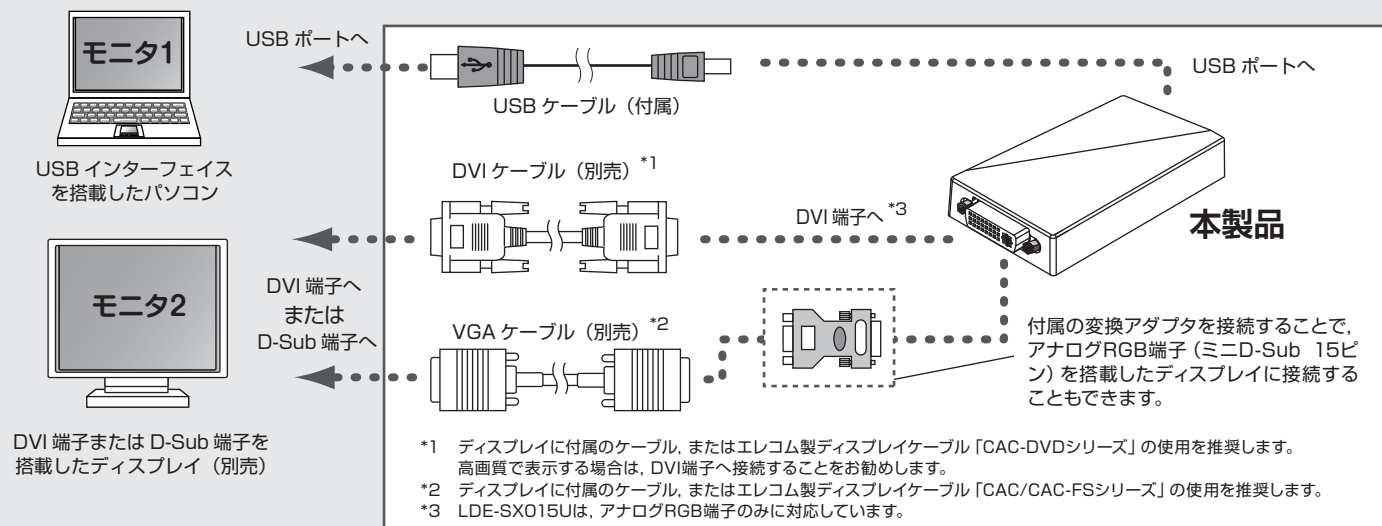


梱包物の確認

- 製品本体
 - USBケーブル(約1メートル)
 - クイックガイド/保証書(本書)
 - ドライバCD-ROM
 - VGA変換アダプタ(LDE-WX015Uのみ)
- お使いになる前に、梱包物を確認してください。万一不足しているものがありましたら、お買い求めの販売店にご連絡ください。

本製品について

本製品は、パソコンのUSBポートとディスプレイ(モニタ)の間に接続して、パソコンの画面を外部ディスプレイに出力する外付けディスプレイアダプタです。グラフィックボードの追加/交換が難しいノート型パソコンや省スペース型パソコンでも、USBポートがあれば手軽にマルチディスプレイ環境を実現できます。



- ◆本製品を使用するためには、添付のソフトウェア(ドライバ)をインストールする必要があります。
- ◆USBハブを経由して接続した場合は、正常に動作しないことがあります。正常に動作しない場合はパソコンのUSBポートに直接接続してください。
- ◆本製品は、Direct3D、DirectDraw、OpenGLなどのハードウェア機能を利用したAPIには対応していません。
- ◆本製品は、著作権保護技術「HDCP」に対応していません。HDCPに対応したディスプレイに接続しても、著作権保護対象のコンテンツ(Blu-ray、地上デジタル放送など)は表示できません。

各部の名称とはたらき

■ DVI端子 (LDE-SX015Uの場合はアナログRGB端子)
別売、または外部ディスプレイ(モニタ)に付属のDVIケーブルで外部ディスプレイと接続する端子です。コネクタの向きをまちがえないようにしてください。

■ USBポート(シリーズBメス)
本製品とパソコンを接続するためのポートです。付属のUSBケーブルのコネクタを差し込みます。コネクタの向きをまちがえないようにしてください。

本製品の電源はパソコンから供給されます。製品本体に電源スイッチはありません。製品本体とパソコンをUSBケーブルで接続すると電源が入ります。

<本体前面>

<本体背面>

Step 1 ソフトウェアをインストールしましょう

! 本製品はまだパソコンに取り付けられないでください。以降はWindowsでご使用になる場合の手順です。Macintoshでご使用になる場合は、ウラ面の「Mac OS Xでのご使用」をお読みください。

セットアップメニューから本製品のドライバとユーティリティソフトをインストールします。本製品の取り付けは、この作業が終わってからおこないます。

① 添付のCD-ROMをドライブに入れます

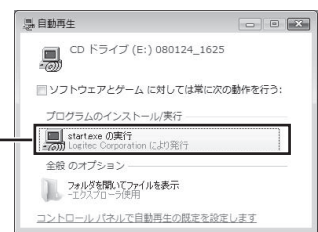
アプリケーションが何も実行されていないことを確認し、添付のソフトウェアバックをCD-ROMドライブに入れます。

※ 以降の作業は、管理者権限を持つユーザで実行する必要があります。必要に応じて、管理者権限を持つユーザでログオンし直してください。

しばらく待ってもセットアップメニューが表示されない場合は、次の手順で表示させてください。

- <1> マイコンピュータなどで「ソフトウェアバック」の内容を表示します。
- <2> 「START(.exe)」をダブルクリックします。

! 右の画面が表示された場合は、[start.exeの実行]をクリックして操作を進めてください。



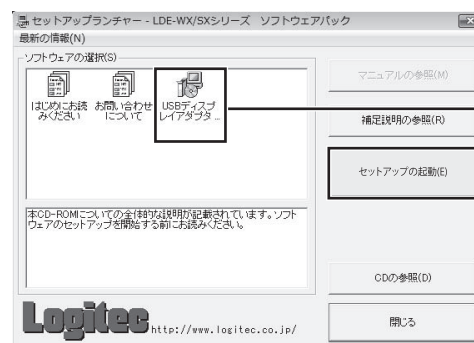
クリック

② ソフトウェアをインストールします

しばらくすると、セットアップメニューが表示されますので、以下の手順でソフトウェアをインストールします。

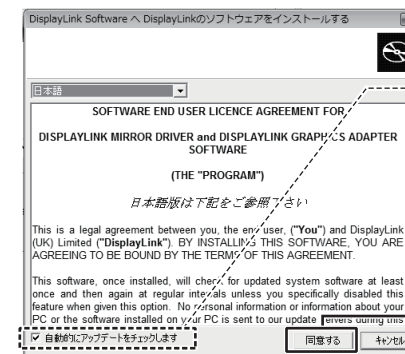
1 セットアップメニューの「USBディスプレイアダプタ ドライバ」を選択し、[セットアップの起動] ボタンをクリックします。

2 ソフトウェアのユーザライセンス契約書が表示されます。表示された内容を読み、[同意する] をクリックします。



① 選択

② クリック



[自動的にアップデートをチェックします]にチェックを付けると、本製品のドライバおよび設定ユーティリティが更新されているかどうかを自動的にチェックします。詳しくはウラ面の「ディスプレイの設定」の【更新】をお読みください。

※ インターネットに接続されている必要があります。

クリック

! Windows Vistaの場合、[セットアップの起動] ボタンをクリックしたあと、[ユーザーアカウント制御]画面が表示されることがあります。[続行] をクリックして操作を進めてください。

3 しばらくすると、再起動を促すダイアログが表示されます。[はい] をクリックして、パソコンを再起動します。再起動が完了したら、ソフトウェアのインストールは完了です。環境によりダイアログが表示されるまで時間がかかる場合があります。



クリック

※ Windows XP、Windows 2000 ではダイアログが表示されないことがあります。ダイアログが表示されない場合は再起動の必要はありませんので、そのまま Step2 に進んでください。

Step 2 本製品を接続しましょう

本製品をパソコンに取り付けます。Step1 でパソコンにコピーしたドライバが OS に認識され、タスクトレイに設定ユーティリティのアイコンが表示されます。そのあと、本製品を外部ディスプレイに接続します。接続イメージは、「本製品について」を参照してください。

① 本製品をパソコンに接続します

USBケーブルのシリーズBコネクタを本製品のUSBポートに接続し、シリーズAコネクタをパソコンのUSBポートに接続します。しばらくすると、本製品がOSに認識され、タスクトレイに設定ユーティリティのアイコンが表示されます。



本製品の設定ユーティリティのアイコン

② 外部ディスプレイに接続します

ディスプレイに付属の、または別売のビデオケーブルのコネクタを本製品に接続し、反対側をディスプレイの入力端子に接続します。ディスプレイに映像が表示されれば、本製品の設定は完了です。

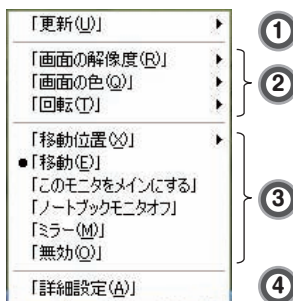
ウラに続く

ディスプレイの設定

ディスプレイの設定は、タスクトレイのアイコンをクリックして表示されるメニューからおこないます。



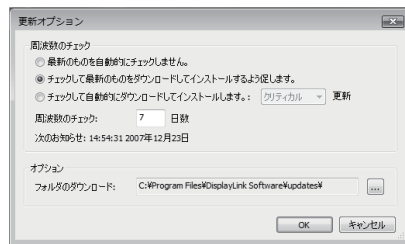
本製品の設定ユーティリティのアイコン



1 【更新】

チェック
本製品のドライバおよび設定ユーティリティが更新されているかを確認し、新しい情報があれば更新します。インターネットに接続されている場合のみ有効です。

環境設定する
自動的に最新情報を確認する設定をおこないます。



2 【画面の解像度】

画面の解像度を設定します。本製品で表示できる最大解像度は次のとおりです。

解像度	2048×1152 (UXGA)	1920×1200 (WUXGA)	1920×1080 (Full HD)	1680×1050 (WSXGA+)
LDE-WX015U	○	○	○	○
LDE-SX015U	○	○	○	○
解像度	1600×1200 (UXGA)	1440×900 (WXGA+)	1400×1050 (SXGA+)	1280×1024 (SXGA)
LDE-WX015U	○	○	○	○
LDE-SX015U	○	○	○	○
解像度	1280×960 (Quad-VGA)	1280×768 (WXGA)	1280×720 (HDTV 720p)	1125×864
LDE-WX015U	○	○	○	○
LDE-SX015U	○	○	○	○
解像度	1024×768 (XGA)	800×600 (SVGA)	640×480 (VGA)	
LDE-WX015U	○	○	○	
LDE-SX015U	○	○	○	

【画面の色】

表示画面の色数を設定します。

- ◆ 中 (16ビット) 16ビット / 32768色で表示します。
- ◆ 最高 (32ビット) 32ビット / 1677万色で表示します (フルカラー表示)。

【回転】

表示画面の回転方向、角度を設定します。回転方向に合わせてディスプレイを回転させることで、縦型ディスプレイとして使用できます。

- ◆ 標準 横長の通常の画面を表示します。
- ◆ 90° 左回り 標準画面を左向きに90°回転した画面を表示します。
- ◆ 90° 右回り 標準画面を右向きに90°回転した画面を表示します。
- ◆ 180° 回転 標準画面を180°回転した画面を表示します。

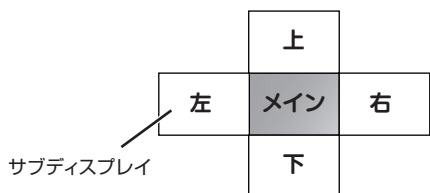
【移動】【このモニタをメインにする】【ノートブックモニタオフ】

本製品の動作モードを設定します。

- ◆ 移動 メインディスプレイの表示領域を拡大します。拡大方向は「移動位置」で設定します。「ミラー」からは、直接「移動位置」を選択しても切り替えることができます。
- ◆ このモニタをメインにする 本製品と接続しているディスプレイをメインディスプレイに設定します。
- ◆ ノートブックモニタオフ 外部 VGA 出力信号がオフになります。ノートブック PC の場合、本体ディスプレイ表示もオフになります。この設定を解除する場合、いったん「移動」でメインディスプレイの表示を有効にしてください。サブディスプレイにメインディスプレイと同じ画面を表示します。サブディスプレイの解像度、色数はメインディスプレイと同じになり、設定ユーティリティの「画面の解像度」、「画面の色」は選択できなくなります。
- ◆ ミラー サブディスプレイへ映像を出力しません。
- ◆ 無効

4 【詳細設定】

Windows の「画面の設定」ウィンドウを表示します。設定ユーティリティでできない項目は、この画面で設定します。



Windows Aero対応について

Windows Aero などの 3D 効果を利用している環境に本製品を接続すると、パソコン本体のビデオコントローラの性能によっては、3D 効果が無効になってしまうことがあります。このような場合は、「詳細設定」メニューを選択して「画面の設定」ダイアログを起動し、「デスクトップをこのモニタ上で移動できるようにする」のチェックを外してください。本製品はミラーモードになりますが、3D 効果が利用できます。

- Windows Vista の「Home Basic」では、Windows Aero を利用できません。
- パソコンに搭載されたビデオコントローラ (オンボード、または外部接続のグラフィックカードのもの) が、Windows Aero の動作条件を満たしていない場合は、Windows Aero を利用できません。

ソフトウェアのアンインストール

本製品のドライバと設定ユーティリティのアンインストールは、本製品を取り外した状態で作業を始めてください。

- スタートメニューから、「コントロールパネル」を選択し、コントロールパネルを表示します。
- コントロールパネルにある「プログラムのアンインストール」をクリックします。
- 次の画面が表示されますので、「Logitech USB Display Adaptor」を選択し、「アンインストール」をクリックします。
- Windows Vista の場合、「ユーザーアカウント制御」ダイアログが表示されますので、「続行」をクリックします。
- アンインストールの確認画面が表示されますので、「はい」をクリックします。
- しばらくすると、再起動を促すメッセージが表示されます。「はい」をクリックして、パソコンを再起動します。再起動が完了したら、ソフトウェアのアンインストールは完了です。

この装置は、情報処理装置等電波障害自主規制協議会 (VCCI) の基準に基づくクラスB情報技術装置です。この装置は、家庭環境で使用することを目的としていますが、この装置がラジオやテレビジョン受信機に近接して使用されると、受信障害を引き起こすことがあります。取扱説明書に従って正しい取り扱いをして下さい。

USBディスプレイアダプタ クイックガイド (LDE-WX015U / LDE-SX015U用)
2009年12月 第2版
©2009 LOGITEC CORPORATION All rights reserved.

Mac OS Xでのご使用

本製品は Mac OS X に対応しています。Windows と異なる点を中心に説明します。本製品の取り付けは、この作業が終わってからおこないます。
※Mac OS X 10.6 (Snow Leopard) 以降に関する対応につきましては、弊社ホームページ (<http://www.logitec.co.jp/>) をご覧ください。

1

添付の CD-ROM をドライブに入れます。CD-ROM の内容が表示されますので、「DisplayLink-OSX-1.1.dmg」と書かれたアイコンをダブルクリックします。



ダブルクリック

2

「DisplayLink Installer」ダイアログが表示されますので、左側の「DisplayLink Software Installer」と書かれたアイコンをダブルクリックします。



ダブルクリック

ディスプレイの設定

ディスプレイの配置を変更するには、「システム環境設定」からおこないます。

- ◆ 画面の解像度、画面の回転を設定するには、「ディスプレイ」タブを選択します。
- ◆ ディスプレイの配置を設定するには、「調整」タブを選択します。現在のディスプレイの配置が表示されます。任意のディスプレイをドラックして配置を変更します。



選択

サブディスプレイ

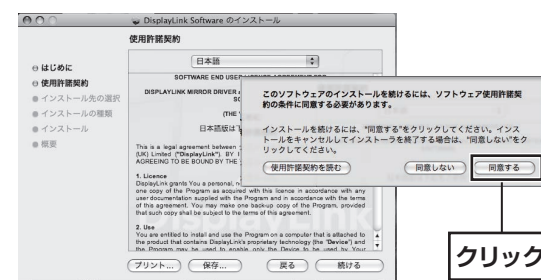
メインディスプレイ

- ※ メインディスプレイにはメニューバーが表示されています。
- ※ 「ディスプレイをミラーリング」をチェックすると、サブディスプレイはミラー表示になります。

- ◆ 画面の色を設定するには、「カラー」タブを選択します。

3

「DisplayLink Softwareのインストール」ダイアログが表示されますので、画面に従ってインストールしてください。「使用許諾契約」が表示されたら、内容を読み、「同意する」をクリックします。



クリック

4

画面に従って、「インストール先の選択」、「インストールの種類」を選択して、「インストールを続ける」ボタンをクリックします。

5

「再起動」をクリックします。再起動が完了したら、ソフトウェアのインストールは完了です。



クリック

基本仕様

製品型番	LDE-WX015U / LDE-SX015U	
動作環境	CPU	1.2GHz以上のPentium, Celeron, Coreシリーズおよびその同等品以上
	メモリ	768MB以上
対応OS	Windows	Windows 7 32/64ビット版 Windows Vista 32/64ビット版 Windows XP SP2以降 Windows 2000 Professional SP4以降
	Mac OS X	Mac OS X 10.4.11以降 (Intel CPU) 搭載モデルのみ*
最大表示色数	約1677万色	
垂直同期周波数	56～85Hz (VGAケーブル接続時)	
インターフェイス	PCインターフェイス	: USB2.0 Hi-Speed (mini-B)
	ビデオ出力	: DVI-I/VGA (付属のアダプタを使用)**
電源仕様	電圧: DC 5V, 電流: 500mA (USBバスパワー)	
EMI規格	VCCI class B	
環境条件	動作時: 温度0～35℃/湿度20～80% (結露なきこと) 保管時: 温度0～50℃/湿度10～85% (結露なきこと)	
外形寸法	50.7mm (幅) × 88.6mm (奥行き) × 18.5mm (高さ)	
質量	約55g (LDE-WX015U) / 約48g (LDE-SX015U)	

* Mac OS X 10.6 (Snow Leopard) 以降に関する対応につきましては、弊社ホームページ (<http://www.logitec.co.jp/>) をご覧ください。

** LDE-SX015UはVGA端子のみ搭載しています。