

# Logitech イジェクトコントローラ ユーザーズガイド

## Logitech イジェクトコントローラの概要

「Logitech イジェクトコントローラ」は、DVD/CD/MOユニットにセットされているディスクの取り出しを、Windows終了時に自動的に行ったり、キーボードから行うことが可能なDVD/CD/MOユニット用アプリケーションソフトです。

- ・PC電源連動機能付きのDVD/CDユニットで、ディスクの取り忘れを防ぎます。
- ・キーボードのキーを割り当てることにより、手元からDVD/CD/MOユニットのトレイを出し入れできます。

## 目次

ロジテックソフトウェア使用権許諾契約書 .....	2
Logitech イジェクトコントローラの使用環境 .....	4
初めて実行したときの注意点 .....	5
使用方法 .....	6
1. 基本的な使い方 .....	6
2. 設定について .....	6
3. 項目編集ダイアログ .....	8
アンインストール .....	10
お問い合わせについて .....	12

## ロジテックソフトウェア使用権許諾契約書

本契約は弊社とお客様との間で締結されるものです。添付ソフトウェアプログラムのインストールを開始する前に、本契約書をよくお読みください。

本契約に関して疑義がある場合、もしくは弊社に連絡をご希望の場合は、以下にお願いいたします。

〒396-0192 長野県伊那市美すず六道原 8268 ロジテック株式会社 テクニカルサポート

TEL. 0570-022-022

FAX. 0570-033-034

受付時間：9:00～12:00、13:00～18:00（月曜日～金曜日（祝祭日、夏期、年末年始特定休業日を除く）  
携帯電話（FAX）PHS（TEL、FAX共）、IP電話（TEL、FAX共）ひかり（光）電話（TEL、FAX共）はご利用になれません。

### 1. 使用許諾

- (1) お客様は、本ソフトウェアを一時に一台のコンピュータにおいてのみ使用することができます。ネットワークシステムの場合は、一時に一台の端末でのみ使用することができます。

### 2. 著作権

- (1) お客様は本ソフトウェアをその他の著作物と同様に取り扱っていただく必要があります。ただし、バックアップ目的にのみ本ソフトウェアを複製すること、またはオリジナルを保存用のみに保持して本ソフトウェアをハードディスクに組み込むことができます。
- (2) お客様は、本ソフトウェアとともに提供された取扱説明書等の印刷物を複製しないものとします。

### 3. 規制

- (1) お客様は、本ソフトウェアを貸与したり、リースに供することはできないものとします。ただし、お客様は本ソフトウェアとその関連資料の複製物を保有していないこと、および受領者が本契約の条件に合意していることを前提に、本ソフトウェアおよびその関連印刷物を第三者に譲渡することができます。その場合、お客様は本ソフトウェアとともに提供されたハードウェアを同時に当該第三者に譲渡するものとします。
- (2) お客様は、本ソフトウェアをリバースエンジニアリング、逆コンパイルもしくは逆アセンブルをしてはならないものとします。
- (3) お客様は、本ソフトウェアのコピーを分配したり、ネットワークシステム内の1台の端末から他へ電送してはならないものとします。
- (4) お客様は、本ソフトウェアを日本国外に持ち出し使用することをしてはならないものとします。

## 4. 保証

弊社は本ソフトウェアに関して以下の保証のみを行いません。なお、この保証は日本国内のみにて有効なものとします。

- (1) お客様が本ソフトウェアをお受け取りになった日から1年以内に弊社が本ソフトウェアの誤りの修正を行なったときは、弊社はその修正内容をお客様に提供するものとします。ただし、弊社がその裁量により情報の提供を決定した場合に限ります。
- (2) 本ソフトウェアの記録媒体に、本ソフトウェアの使用に支障を来すような物理的欠陥があった場合には、お客様が本ソフトウェアをお受け取りになった日から30日以内にご連絡をいただければ、弊社は当該記録媒体を無償で交換（ただし、弊社が当該欠陥を弊社の責任によるものと認めた場合に限ります。）するものとします。これをもって記録媒体に関して弊社が行なう唯一の保証とします。

## 5. 免責

- (1) 弊社は本ソフトウェアを運用した結果に関していかなる保証も行いません。本ソフトウェアに関して発生する問題は、お客様の責任及び費用負担によって処理されるものとします。
- (2) 弊社は本ソフトウェアおよびその関連印刷物および本ソフトウェアとともに提供されたハードウェアに関して、商業的に有用であること、特定の目的に適合すること等に関し、明示的にも黙示的にも一切の保証をしないものとします。
- (3) いかなる場合であっても弊社は、お客様が本ソフトウェアを使用することにより生じる商業的利益の逸失、商業の支障その他のいかなる損害について、たとえかかる損害が生じる可能性があることにつき通知を受けていた場合であっても一切の責任を負わないものとします。

## 6. 解約

- (1) 本契約の有効期間は、本契約成立時から、本ソフトウェアの使用を停止するまでとします。
- (2) お客様が本契約のいずれかの条項に違反した場合は、または本ソフトウェアの著作権を侵害した時、弊社は本契約を解除し、お客様の本ソフトウェアのご使用を終了させることができます。

## 7. その他

- (1) 本契約に関する紛争は、東京地方裁判所を管轄裁判所として解決するものとします。

## Logitech イジェクトコントローラの使用環境

---

### 対応 OS

本製品は以下の OS で使用することができます。全て日本語版に限定されます。  
また、パソコン本体が対応していない OS では使用できません。

Windows Vista Home Basic/Home Premium/Business/Enterprise/Ultimate

Windows XP HomeEdition/Professional

Windows Me

Windows 98 ( SecondEdition 含む )

Windows 2000 Professional

### サポートする DVD/CD/MO ユニット

弊社製 DVD ユニット

弊社製 CD-R/RW ユニット

弊社製 MO ユニット

## 初めて実行したときの注意点

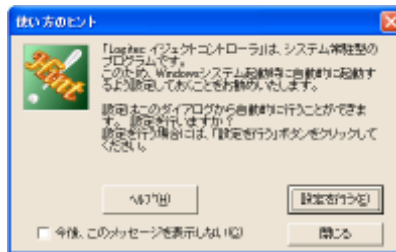
「Logitech イジェクトコントローラ」をインストールすると、インストールの最後に「Logitech イジェクトコントローラ」が起動します。

このとき、「使い方のヒント」ダイアログボックスが表示されます。

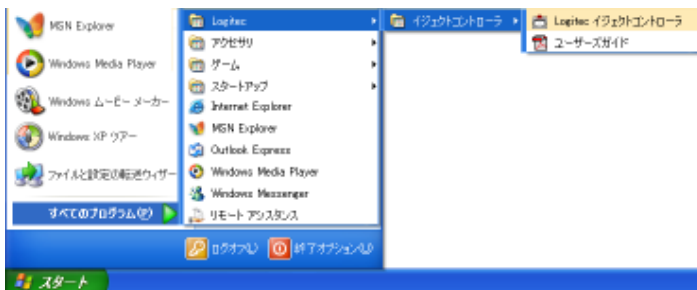
「Logitech イジェクトコントローラ」を登録する場合は必ず、「設定を行う」ボタンをクリックしてください。次のシステム起動時から、自動的に「Logitech イジェクトコントローラ」が起動（常駐）するようになります。

「設定を行う」ボタンをクリックした時、対応DVD/CD/MOユニットが接続されていると「項目編集」のダイアログボックスが表示されます。

設定方法については次の「使い方について」をご参照ください。



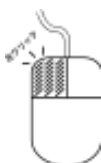
上の画面が表示されたときに「閉じる」をクリックした場合、「Logitech イジェクトコントローラ」はシステム起動時に自動的に起動（常駐）しません。その場合に「Logitech イジェクトコントローラ」を起動するには、「スタート」 - 「(すべての) プログラム」 - 「Logitech」 - 「イジェクトコントローラ」 - 「Logitech イジェクトコントローラ」と選択してください。



## 使用方法

### 1. 基本的な使い方

「Logitech イジェクトコントローラ」が起動(常駐)すると、システムトレイにアイコンが登録されます。操作はすべて、このアイコンから行います。

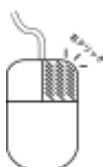


アイコンを左クリックすると、現在認識している DVD/CD/MOユニットのメニューが表示されます。

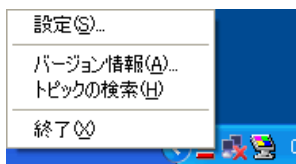


このメニューで DVD/CD/MO ユニットを選択すると、ユニットの種類に応じて、下表のように動作します。

種類		動作
DVD/CDユニット	トレイ収納時	排出
	トレイ排出時	収納
DVD/CDユニット (ポータブルタイプ)		トレイを排出
MOユニット		メディアを排出



また、このアイコンを右クリックすると右のメニューが表示されます。



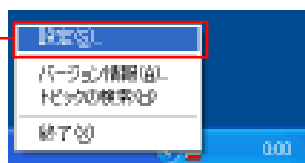
- ・設定  
設定ダイアログを開きます。詳細は「2. 設定について」をご参照ください。
- ・バージョン情報  
「Logitech イジェクトコントローラ」のバージョン情報を表示します。
- ・トピックの検索  
「Logitech イジェクトコントローラ」のヘルプを開きます。
- ・終了  
「Logitech イジェクトコントローラ」を終了します。

### 2. 設定について

アイコンを右クリックして表示されるメニューから「設定」を選択します。



選択



「Logitech イジェクトコントローラ設定」のダイアログが表示されます。ここでは、現在接続されているDVD/CD/MOユニットの設定状態が表示されます。



- ・メニュー登録名

システムトレイに登録されている「Logitech イジェクトコントローラ」アイコンを左クリックしたときに表示されるメニューに表示される名前です。初期状態では論理ドライブ番号とデバイスタイプの組み合わせになっていますが、製品名や好きな名前を設定することができます。項目左端のチェックボックスをOFFにすると、アイコン左クリック時に表示されるメニューに登録されなくなります。

- ・デバイスタイプ

DVD/CD/MOユニットの製品タイプが表示されます。変更はできません。

- ・ホットキー設定

DVD/CD/MOユニットのメディアを出し入れするためのキーボード設定が表示されます。

- ・終了時の処理

Windows システム終了時、DVD/CD/MO ユニット内にディスクが入っていた場合の処理設定が表示されます。

なし：何も行いません。

排出：システムが終了する前に、トレイまたはメディアを排出します。

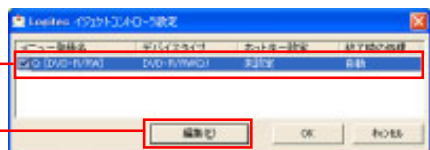
自動：トレイを排出後、ユーザーがトレイを収納するまで待ちます。

(x秒)と表示されている場合は、表示されている秒数が経過すると、トレイを自動的に収納してシステムが終了処理を行います。

設定を変更するためには、「編集」ボタンをクリックするか、リスト上の項目をダブルクリックします。

項目をダブルクリックするか、

このボタンをクリック



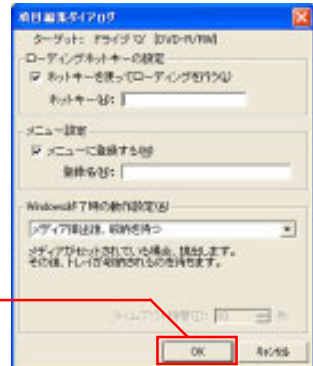
「項目編集」ダイアログが表示されます。編集方法については次の、「3 項目編集ダイアログ」をご参照ください。

## 3 . 項目編集ダイアログ

「Logitech イジェクトコントローラ設定」のダイアログから「編集」ボタンをクリックするか、リスト上の項目をダブルクリックすると、右の「項目編集ダイアログ」が表示されます。

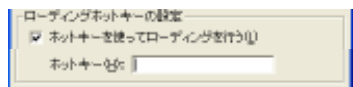
ここで必要な設定を行い、終了したら、「OK」ボタンをクリックしてください。設定内容が反映されます。

設定後「OK」をクリックします。



### ・ローディングホットキーの設定

メディアの出し入れをコントロールするキーを設定します。



「ホットキーを使ってローディングを行う」

チェックボックスを「OFF」にセットすると、キーボードからのコントロールはできなくなります。

キーボードからイジェクトのコントロールを行う場合は、チェックボックスを「ON」に設定してください。

また、イジェクトをコントロールするためのキーの組み合わせも設定します。

「ホットキー」の右側編集ボックスをマウスでクリックして入力状態にして、割り当てるキーの組み合わせを入力します。

たとえば、'ALT'キーと'A'キーの組み合わせでコントロールする場合には、'ALT'キーと'A'キーを同時に押します。このとき、編集ボックスに'ALT+A'と表示されれば入力完了です。

### ・メニュー設定

システムトレイに登録されている「Logitech イジェクトコントローラ」のアイコンを左クリックしたときに表示されるメニューに登録するかどうかを設定します。

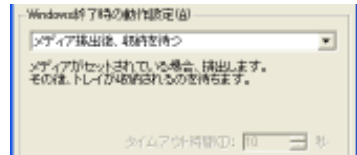
登録する場合には、登録するための名称を設定します。





- ・ Windows 終了時の動作設定

Windows システム終了時、DVD/CD/MO ユニットのメディアが入っていた場合の処理を選択します。



以下の処理が選択できます。

- ・ 操作しない

特に処理を行いません。

- ・ メディア排出

メディアを排出します。

DVD/CD ユニットの電源が OFF になると、トレイを収納できなくなるので注意が必要です。

- ・ メディア排出後、収納を待つ (DVD/CD のみ)

トレイ排出後、収納されるまでシステムの終了処理を中断します。

トレイが収納されるまでシステムは終了されません。

- ・ メディア排出後、収納を待つ (タイムアウトあり ; DVD/CD のみ)

トレイ排出後、収納されるまで待ちますが、「タイムアウト時間」に設定された秒数が経過すると自動的にトレイを収納してシステムの終了処理を続けます。

## アンインストール

「Logitech イジェクトコントローラ」をアンインストール（削除）する場合は、以下の手順にしたがってください。

Windows XP, 2000 をご使用の場合は、管理者権限をもつユーザー（例えば「コンピュータの管理者」や「Administrator」等）としてログオンしている必要があります。Windows Vista をご使用の場合は、管理者アカウントの許可（パスワード）が必要です。

「Logitech イジェクトコントローラ」が起動している場合は、終了します。システムトレイに「Logitech イジェクトコントローラ」のアイコンが登録されている場合には、アイコンを右クリックして表示されるメニューから「終了」を選択して終了します。

コントロールパネルを開きます。

Windows Vista Windows XP	「スタート」ボタンをクリックして 「コントロールパネル」を選択します。
Windows Me Windows 98 Windows 2000	「スタート」ボタンをクリックして 「設定」 「コントロールパネル」を選択します。



画面はWindows Vistaのものです。

コントロールパネルから、作業を選択します。

Windows Vista	「プログラムのアンインストール」をクリックして起動します。
Windows XP	「プログラムの追加と削除」をダブルクリックして起動します。
Windows Me Windows 98 Windows 2000	「アプリケーションの追加と削除」をダブルクリックして起動します。

クリック

画面はWindows Vistaのものです。

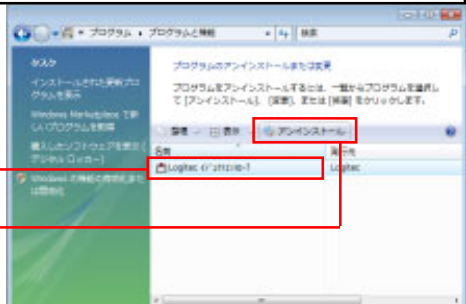


「Logitech イジェクトコントローラ」を選択してアンインストール作業を開始します。

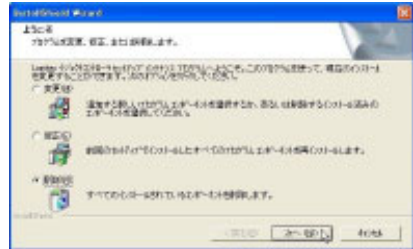
Windows Vista	「Logitech イジェクトコントローラ」を選択して、「アンインストール」ボタンをクリックします。
Windows XP	「Logitech イジェクトコントローラ」を選択して、「変更と削除」ボタンをクリックします。
Windows Me Windows 98	「Logitech イジェクトコントローラ」を選択して、「追加と削除」ボタンをクリックします。
Windows 2000	「Logitech イジェクトコントローラ」を選択して、「変更/削除」ボタンをクリックします。

1. 「Logitech イジェクトコントローラ」を選択
2. 「アンインストール」ボタンをクリック

画面はWindows Vistaのものです。



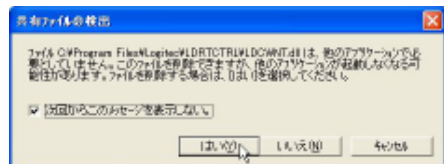
「Logitech イジェクトコントローラ  
セットアップメンテナンスプログラム」が起動します。  
ここで「削除」を選択して「次へ」ボ  
タンをクリックしてください。



確認のメッセージが表示されます。「OK」  
ボタンをクリックしてください。

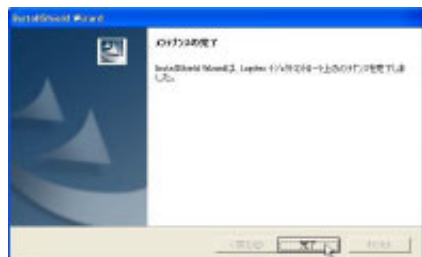


途中で、以下のメッセージボックスが表示されます。



ここでは「次回からこのメッセージを表示しない」チェックボックスを ON にし  
て、「はい」ボタンをクリックしてください。

アンインストールが完了すると、以下の画面が表示されます。「完了」ボタンをク  
リックして終了してください。



以上でアンインストールは完了です。

## お問い合わせについて

本ソフトウェアに対する技術的な質問や、オンラインマニュアルに対するお問い合わせは弊社「テクニカルサポート」までお願いします。FAXにてお問い合わせの場合は、お客様のご連絡先を必ずご記入ください。

弊社テクニカルサポート連絡先（ナビダイヤル）

TEL. 0570-022-022

FAX. 0570-033-034

受付時間：

9:00 ~ 12:00、13:00 ~ 18:00

月曜日～金曜日（祝祭日、夏期、年末年始特定休業日を除く）

携帯電話（FAX）、PHS（TEL、FAX 共）、IP 電話（TEL、FAX 共）ひかり（光）電話（TEL、FAX 共）はご利用になれません。

Logitech イジェクトコントローラ・ユーザーズガイド

---

2006年 12月改訂 LDRTCTRL V07

製造元：ロジテック株式会社

---