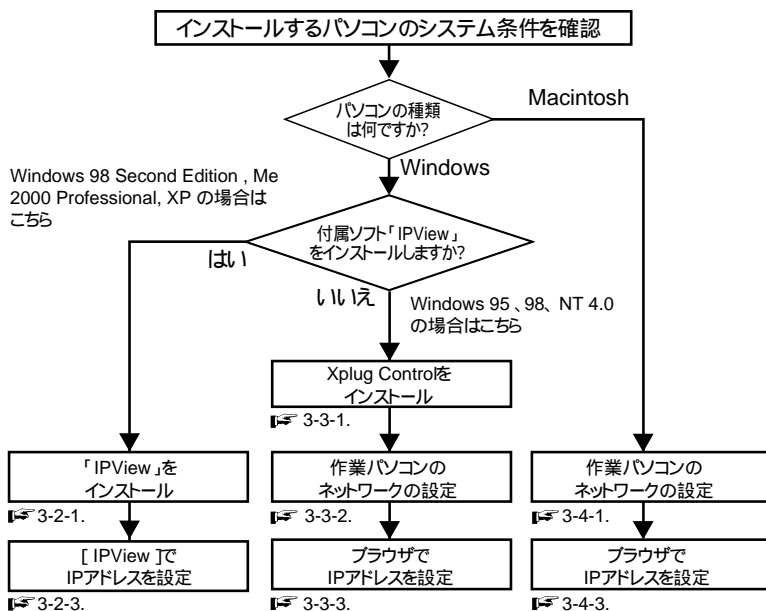


3. ネットワークの設定

3-1. 設定の流れ

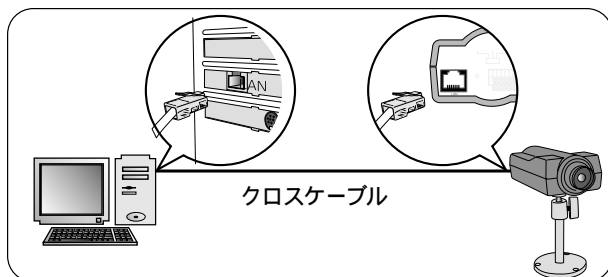


LEC-V300/Wを無線LANで使用するには、最初に有線LANで本製品と接続して、上記の設定を行ってから無線LAN特有の設定を行う必要があります。

無線LANの特有の設定については、「5. 応用操作」をご参照ください。

「IPView」はネットワークカメラの設定・検索・一覧表示・静止画の保存を行う、Windows専用の管理者用アプリケーションです。

ポイント ブラウザを利用したネットワークの設定を行う場合は、以下のようなダイレクト接続の状態で行うことをおすすめします。



3-2. 「IPView」を使ったネットワークの設定

3-2-1. 「IPView」のインストール

「IPView」はネットワークカメラの設定、検索、一覧表示、静止画の保存を行う管理者用のアプリケーションです。(Windowsのみ)

ポイント☞ 「2-2. システム環境条件」をご確認の上、インストールを行ってください。

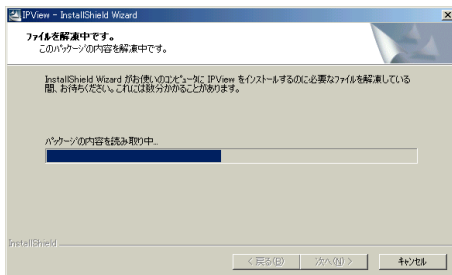
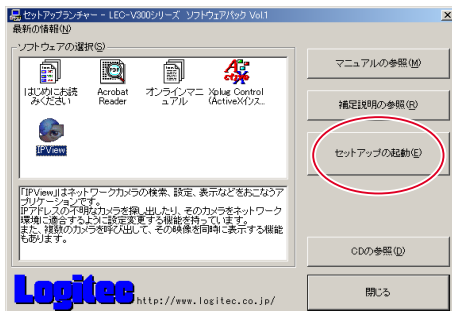
ポイント☞ Windows 2000 Professional, Windows XP Professional にインストールする場合は、必ずユーザ権限をアドミニストレータにした後、インストールを行ってください。

「ソフトウェアパック」CD-ROMをCD-ROMドライブに挿入すると右の画面が表示されます。

表示されない場合は、CD-ROM内の[START]もしくは[START.EXE]ファイルをダブルクリックしてください。

「IPView」をクリックした後「セットアップの起動」のボタンをクリックしてください。

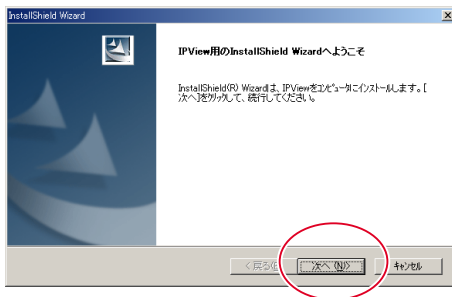
右の画面が表示され、インストーラが起動します。



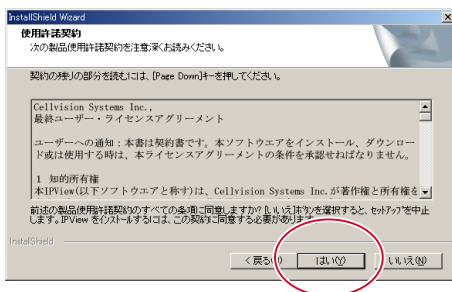
既に「IPView」がインストールされている場合、アンインストールの画面になります。

アンインストールする場合は、「7-2. 「IPView」のアンインストール方法」をご参照ください。

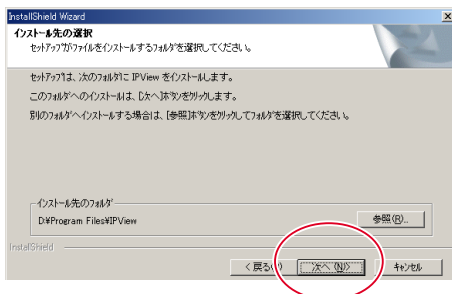
右の画面が表示されますので「次へ(N)」をクリックします。



使用承諾契約が表示されますので、契約内容に同意する場合は「はい(Y)」をクリックします。同意しない場合はいいえ(N)をクリックして、インストール作業を中断してください。

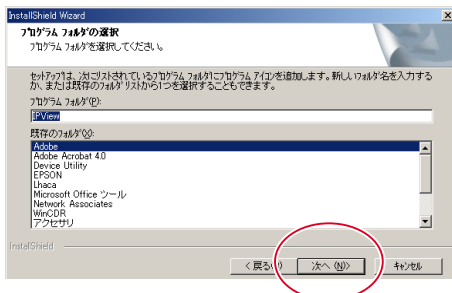


次にインストール先の選択が表示されますので、「IPView」をインストールする場所を確認し、「次へ(N)」をクリックします。インストール先を変更するときは、「参照(B)」をクリックして変更します。

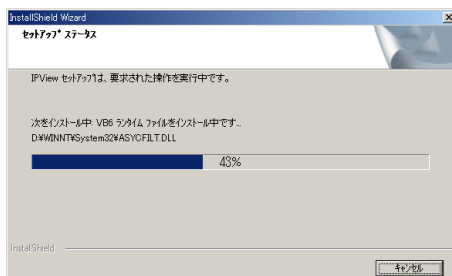


ポイント 標準のインストール先は [C: ¥ProgramFiles ¥IPView] となります。

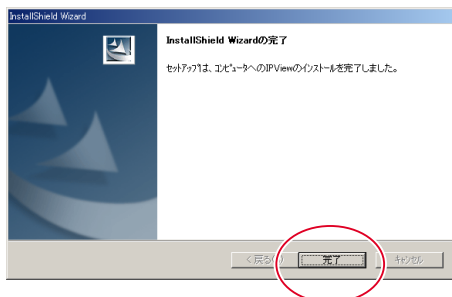
スタートメニューに登録する名前を指定して「次へ(N)」をクリックします。



ファイルのコピーが開始されますので、他の作業は行わないでください。



右の画面が出ましたら「完了」をクリックしてください。インストールは完了です。



ポイント

アンインストールする場合は、「7-2. 「IPview」のアンインストール方法」をご参照ください。

3-2-2. 「IPView」の起動

「IPView」を使ってカメラのセットアップを簡単に行うことができます。

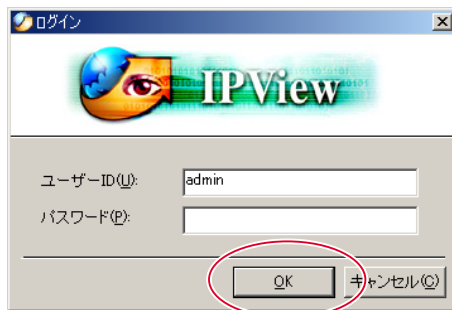


詳細については、「5-1. 「IPView」を利用したネットワークカメラの操作・設定」をご参照ください。

[スタート] - [プログラム] -
[IPView] を選択してください。
まず、ログイン画面が現れます。

ユーザー ID : admin

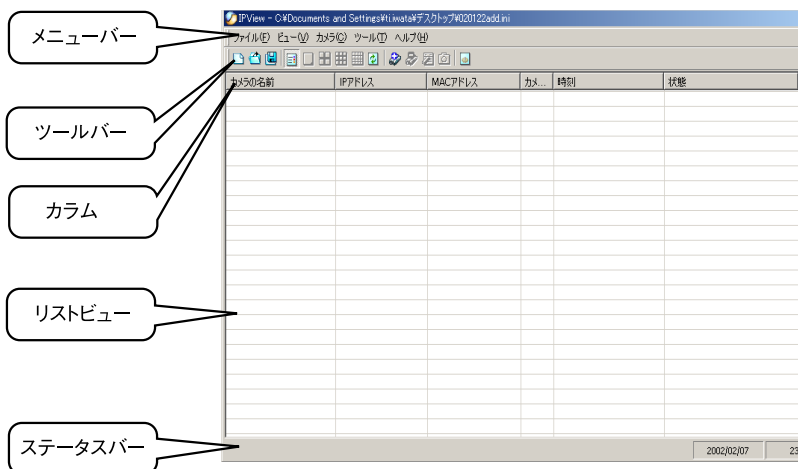
パスワードの入力はいりません。「ユーザーID」に「admin」と入力し、「OK」をクリックするとメイン画面が表示されます。



メイン画面

メインウィンドウは「IPView」の操作の基本となる画面です。

画面エリアの名称



工場出荷時点では全てのネットワークカメラに同一のIPアドレス(192.168.0.20)が設定されています。同時に複数のLEC-V300シリーズをネットワークに接続して電源投入されると、IPアドレスの重複がおこり、正しいアクセスができません。IPアドレスの設定を行うときは必ず1台ずつ個別に接続して、行ってください。IPアドレスの重複が起こった場合は、しばらく時間をおくか、ネットワークの全ての機器を再起動しなければ正しくアクセスできない場合があります。

3-2-3. ネットワークカメラのIP アドレス設定手順

「2-4-4. ネットワークの接続例」を参照してネットワークカメラを接続してください。

本機をネットワークに接続します。



LEC-V300/Wをお使いの方は、後部パネルの切替スイッチをLANの位置にしてください。

ACアダプタのプラグを本機の「DC電源コネクタ」に差込みます。
コンセントにACアダプタを差し込んで電源を入れます。

設定を行うパソコンのネットワーク情報を確認します。

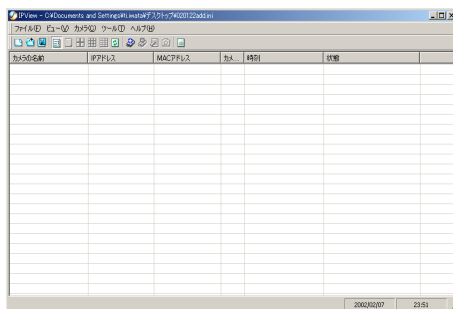
ポイント 確認方法は「3-3-2. 作業パソコンの設定」をご参照ください。

ネットワークカメラに設定するIPアドレス、サブネットマスクなどを決めます。

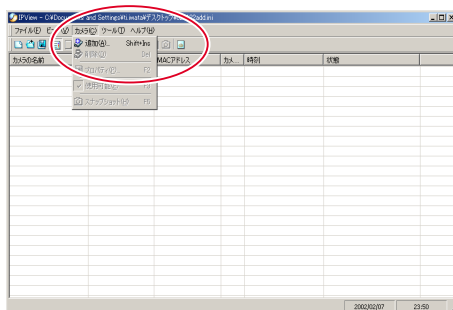


会社等の複数のPCに接続する場合は、ネットワーク管理者にご相談の上で割り当て、あるいは承認を得たものをご使用ください。

設定を行うパソコンで「IPView」を起動します。



[カメラ(C)]メニュー → [追加(A)]でカメラの追加画面を表示します。

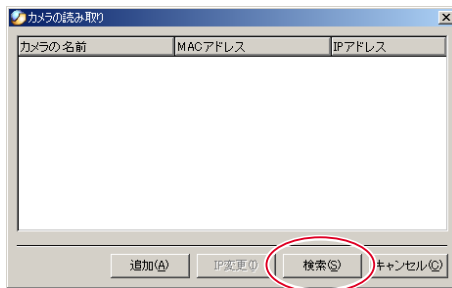


「参照」をクリックします。



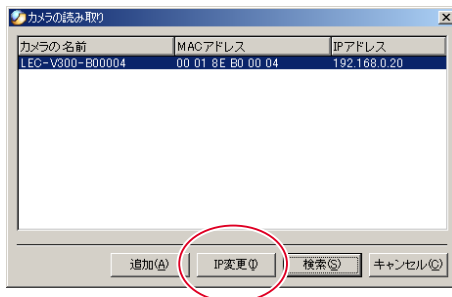
カメラの読み取り画面が表示されますので、検索ボタンをクリックします。

- ・ ネットワークの状態によりカメラの検索に数分ほどかかる場合があります。



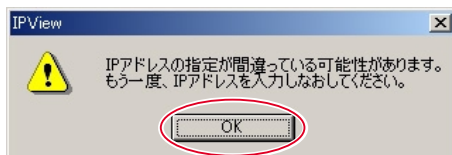
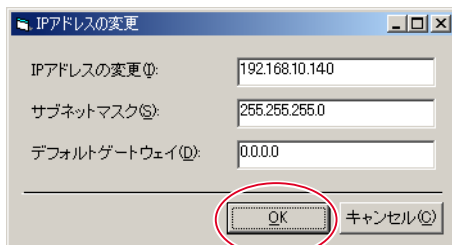
カメラの検索結果が表示されますので、本機の裏側に記載されているMACアドレスと一致しているか確認してください。カメラと選択状態で「IPの変更」をクリックします。


「2-3-5. ネットワークカメラのボトムパネル」をご参照ください。



アドレス変更ウインドウのIPアドレス、サブネットマスク、デフォルトゲートウェイの入力欄に4つの数字(0 ~ 255)と3つのピリオドを入力し、「OK」をクリックします。

必ず全ての場所にアドレスを入力してください。「デフォルトゲートウェイ」を使用しないときは「0.0.0.0」を入力してください。

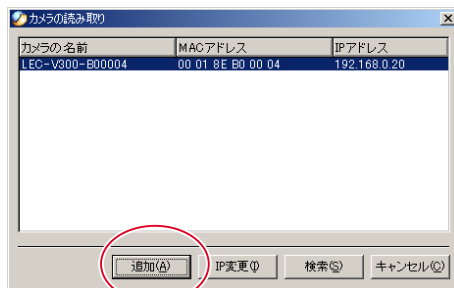


ポイント  例えば、設定作業パソコンが

- ・ IPアドレス : 192.168.10.135
- ・ サブネットマスク : 255.255.255.0
- ・ デフォルトゲートウェイ : なし

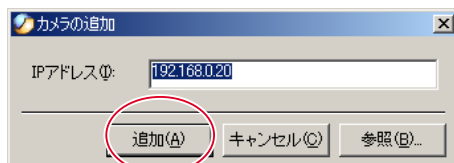
の場合、192.168.10.140のように、ネットワークカメラのIPアドレスのサブネットを合わせる必要があります。サブネットとは、上記IPアドレスの下線部分です。サブネットについては、「7-15. ネットワークカメラ用語辞典」のサブネットマスクの部分をご参照ください。

「追加」をクリックするとカメラの追加ウィンドウが表示されます。

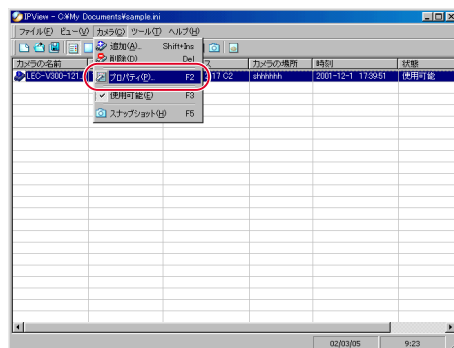


「追加」をクリックするとメインウィンドウに表示されます。

- ・ネットワークの状態により数分ほどかかる場合があります。



追加したカメラを選択し、[カメラ]メニュー - [プロパティ] または、ツールバーの[プロパティ]アイコンをクリックすると詳細設定が可能です。



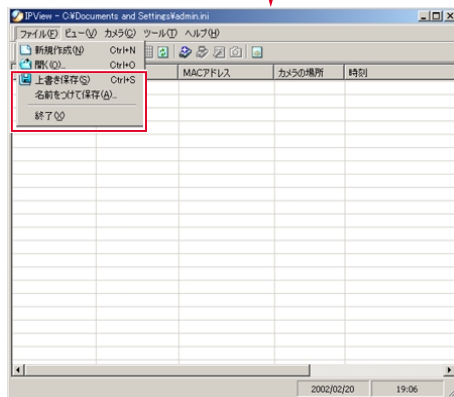
[ビュー]メニュー -[1カメラ]
を選択するとフルスクリーンで
カメラの映像が表示されます。



元の画面に戻るには、左上の
数字をクリックしてセンシティブ
メニューを表示し、[リスト]
を選択します。



「IPView」を終了するときは、
[ファイル]メニュー -[名前
を付けて保存]または[上書き
保存]を選択して設定状態を
保存した後に、[ファイル]-
[終了]を選択してください。



3-3. ブラウザを利用したネットワークの設定 ~ Windows ~

3-3-1. 「Xplug Control」のインストール

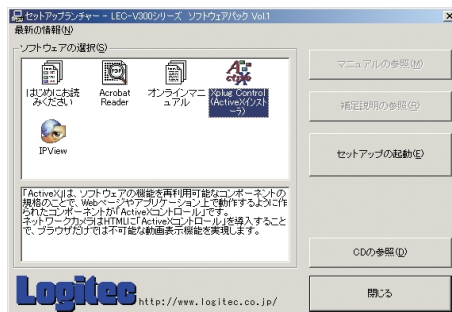
ブラウザに Internet Explorer をご使用の場合、「Xplug Control」をインストールすると、ActiveX で動画を見ることができます。(Windows のみ)



「IPView」をインストールしたパソコンには自動的に「Xplug Control」がインストールされるため、この操作は必要ありません。

「ソフトウェアパック」CD・ROM を CD・ROM ドライブに挿入すると右の画面が表示されます。

表示されない場合は、CD-ROM 内の [START] もしくは [START.EXE] ファイルをダブルクリックしてください。



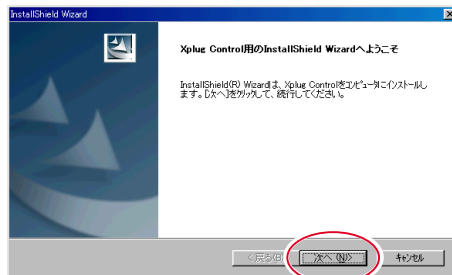
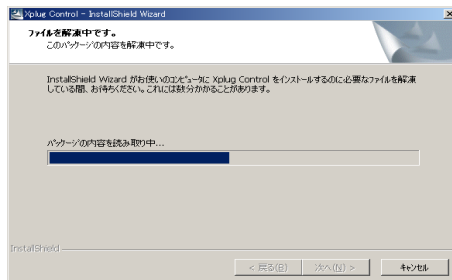
既に「Xplug Control」がインストールされている場合、インストーラを起動するとアンインストールの画面になります。

アンインストールする場合は、「7-3. Xplug Control のアンインストール」をご参照ください。

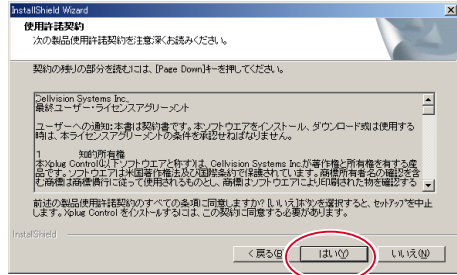
「Xplug Control インストーラ」をクリックした後、「セットアップの起動」をクリックしてください。

右の画面が表示され、インストーラが起動します。

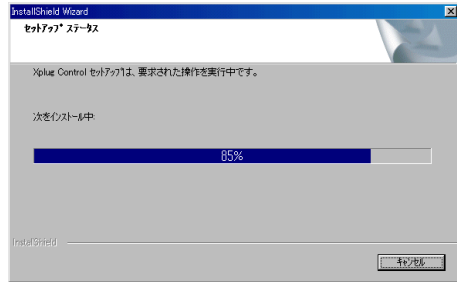
次に右の画面が表示されますので「次へ(N)」をクリックします。



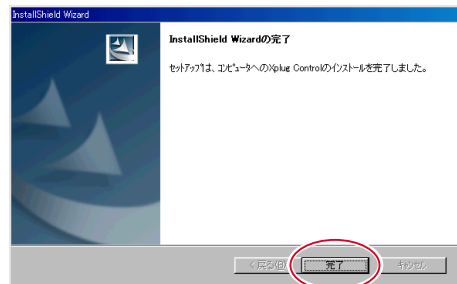
使用承諾契約が表示されますので、契約内容に同意できる場合は「はい(Y)」をクリックします。同意できない場合は「いいえ(N)」をクリックして、インストール作業を中断してください。





ファイルのコピーが開始されますので、他の作業は行わないでください。

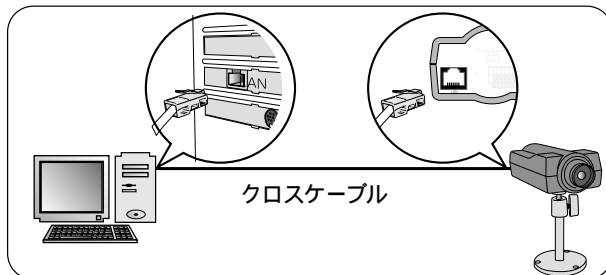


右の画面が出ましたら「完了」をクリックしてください。インストールは完了です。



ポイント  アンインストールする場合は、「7-3. Xplug Controlのアンインストール」をご参照ください。

ポイント  ブラウザを利用したネットワークの設定を行う場合は、以下のようなダイレクト接続の状態で行うことをおすすめします。



3-3-2. 作業パソコンの設定

パソコンのネットワーク情報を確認するには

- Windows 95,98,Me をお使いの場合

[スタート]-「ファイル名を指定して実行」を選択します。

入力欄に「winipcfg」と入力して「OK」をクリックします。

ご使用のネットワークカードを選択してください。これでパソコンのネットワーク情報を確認することができます。

- Windows NT 4.0,2000,XP をお使いの場合

[スタート]-[プログラム]-[アクセサリ]-[コマンドプロンプト]を選択します。

「IPConfig/all」と入力します。

これでパソコンのネットワーク情報を確認することができます。

Windows 95,98,Me の場合

[スタート]-[設定]-[コントロールパネル]-[ネットワーク]でネットワークの設定を表示します。

「TCP/IP」を選択して「プロパティ」をクリックします。

変更前の設定をメモして、IPアドレスを変更します。

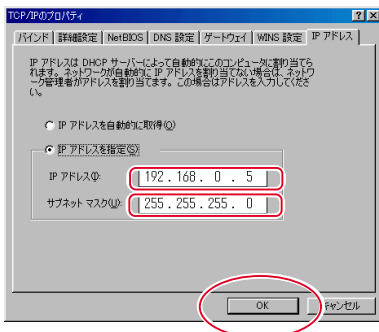
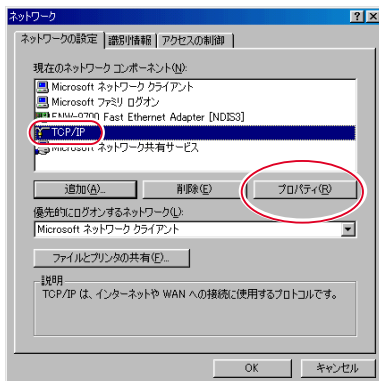
(入力例：192.168.0.5)

サブネットマスクは適切な値としてください。変更がなければそのまままで使用ください。

(入力例：255.255.255.0)

変更が終わりましたら「TCP/IPのプロパティ」の「OK」をクリックし、「ネットワーク」の「OK」をクリックした後、再起動してください。

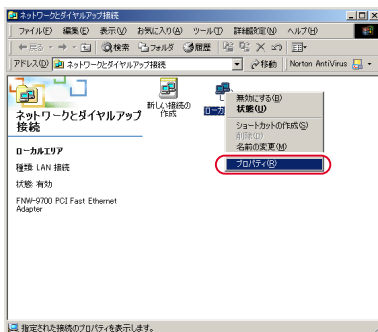
パソコンが起動したら、「3-2-3. IPアドレスの設定手順」に進んでください。



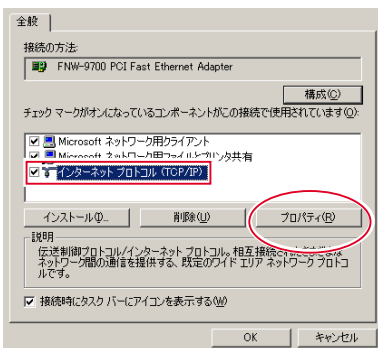
Windows 2000 professional の場合

[スタート] - [設定] - [コントロールパネル] - [ネットワークとダイヤルアップ接続] でネットワークの設定を表示します。

[ローカルエリア] のアイコンを右クリックして [プロパティ] を選択します。



「TCP/IP」の項目を選択して「プロパティ」をクリックします。



変更前の設定をメモして IP アドレスを変更します。

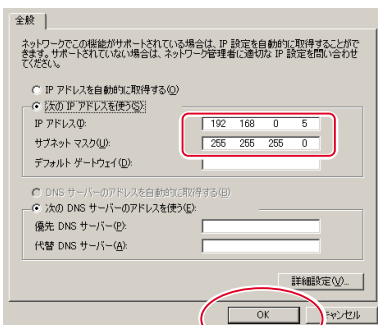
(入力例: 192.168.0.5)

サブネットマスクは適切な値としてください。変更がなければそのまま使用ください。

(入力例: 255.255.255.0)

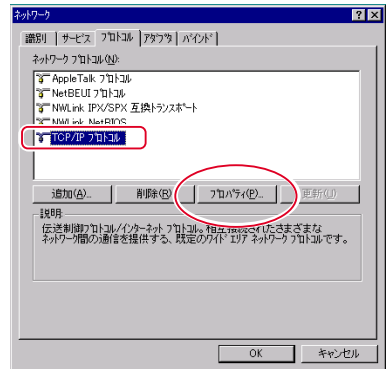
「OK」をクリックします。

「3-2-3. IP アドレスの設定手順」に進んでください。



Windows NT 4.0 Workstation の場合

「スタート」-「設定」-「コントロールパネル」-「ネットワークとダイヤルアップ接続」でネットワークの設定を表示します。



「TCP/IP」の項目を選択して「プロパティ」をクリックします

変更前の設定をメモしてIPアドレスを変更します。

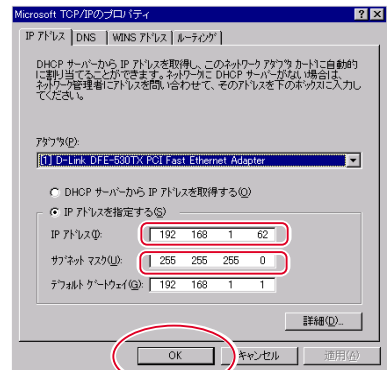
(入力例: 192.168.0.5)

サブネットマスクは適切な値としてください。変更がなければそのまま使用ください。

(入力例: 255.255.255.0)

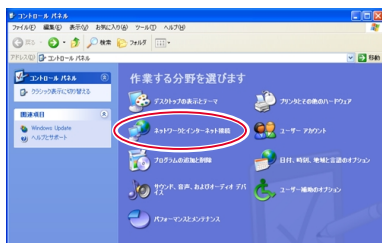
「OK」をクリックします。

「3-2-3. IPアドレスの設定手順」に進んでください。

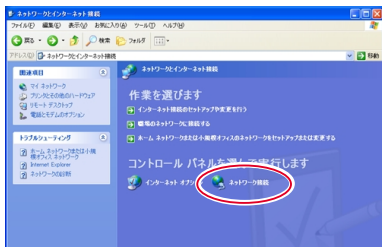


Windows XP の場合

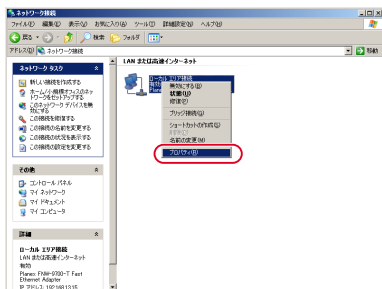
「スタート」-「設定」-「コントロールパネル」-「ネットワークとインターネット接続」をダブルクリックします。



「ネットワークとインターネット接続」のウィンドウが表示され「ネットワーク接続」をダブルクリックします。



「ネットワーク接続」のウィンドウが表示され、「ローカルエリア接続」を選択し、右クリックで「プロパティ」を選択します。



「TCP/IP」-「プロパティ」で「TCP/IPのプロパティ」のウィンドウが表示されます。

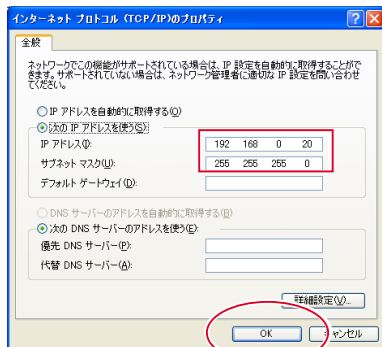
IP アドレス欄に IP アドレスを入力します。

(入力例: 192.168.0.5)

サブネットマスクは適切な値としてください。変更がなければそのまま使用ください。

(入力例: 255.255.255.0)

「OK」をクリックします。



「3-2-3. IP アドレスの設定手順」に進んでください。

3-3-3. ネットワークカメラのIPアドレス設定手順

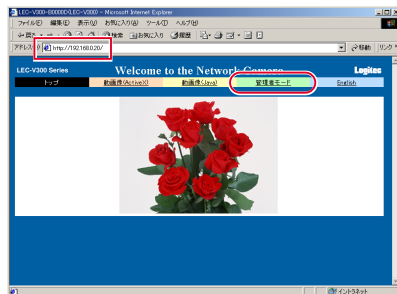
ブラウザを起動します。
(例:Internet Explorer 5.5)

ブラウザのアドレスバーに

`http://192.168.0.20/`

(工場出荷時の初期設定のIPアドレス)を入力して「Enter」を押してください。

トップページが表示されます。



「管理者モード」をクリックして基本設定画面を表示させてください。



プロキシサーバを使用している場合はネットワークカメラに直接接続することができない場合があります。

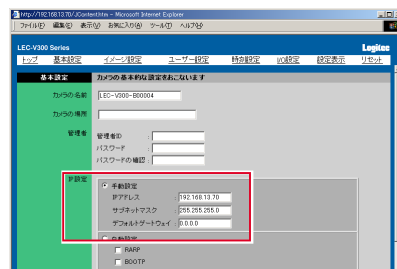
設定については、「7-1. プロキシサーバ使用時のブラウザ設定」をご参照ください。

手動設定のIPアドレス、サブネットマスクを4つの数字(0 ~ 255)と3つのピリオドで設定してください。

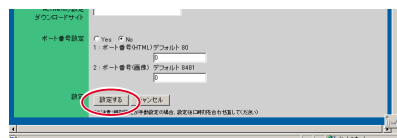
(入力例)

IPアドレス : 192.168.10.140

サブネットマスク : 255.255.255.0



設定を保存するために「設定する」をクリックします。



3-3-4. 作業パソコンの設定をもとに戻す。

作業パソコンを設定した時と同じ要領で、元のIPアドレスに戻します。修正後はパソコンのメッセージに従い、設定を確認してください。

3-4. ブラウザを利用したネットワークの設定 ~ Macintosh ~

3-4-1. 作業パソコンの設定 ~ MacOS 9 の場合 ~

コントロールパネルより「TCP/IP」を開きます。

「TCP/IP」の経由先を「Ethernet」に設定します。

「TCP/IP」の設定方法を「手入力」に設定します。

IPアドレス欄にIPアドレスを入力します。

(入力例: 192.168.0.5)

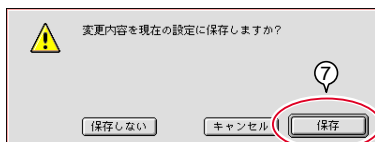
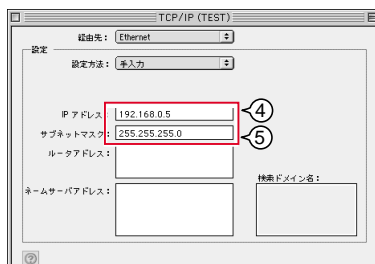
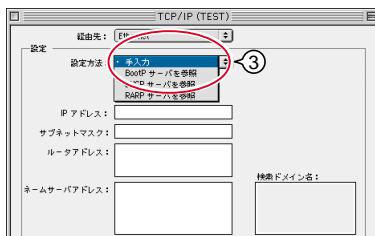
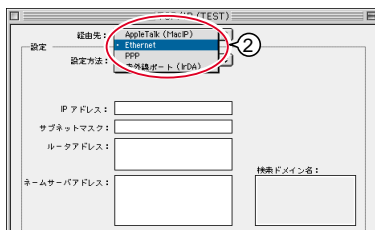
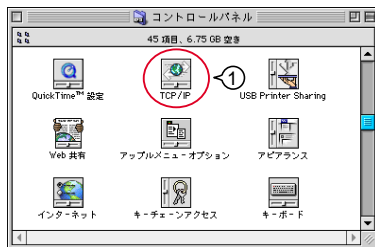
サブネットマスクは適切な値としてください。変更がなければそのままで使用ください。

(入力例: 255.255.255.0)

ウィンドウを閉じてください。

「変更内容を現在の設定に保存しますか」のダイアログが表示されますので「保存」をクリックしてください。

「3-4-3. IPアドレスの設定手順」に進んでください。



3-4-2. 作業パソコンの設定 ~ MacOS Xの場合 ~

ドックから「システム環境設定」を開きます。

「システム環境設定」より「ネットワーク」を開きます。

「表示」リストボックスから「内蔵 Ethernet」に設定します。

「TCP/IP」の設定方法を「手入力」に設定します。

IP アドレス欄に IP アドレスを入力します。

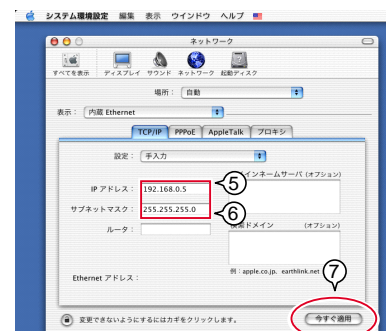
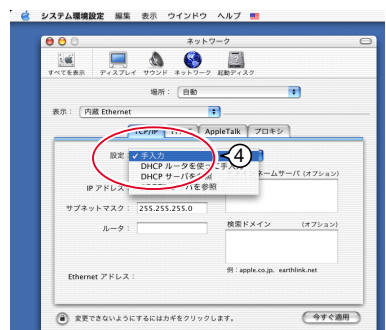
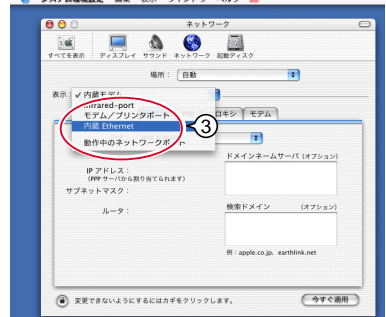
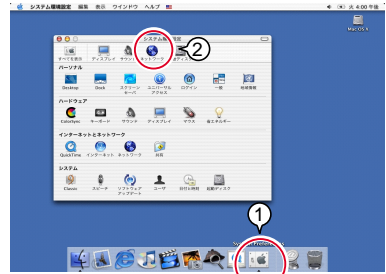
(入力例: 192.168.0.5)

サブネットマスクは適切な値を入力してください。

(入力例: 255.255.255.0)

入力が終わりましたら「今すぐ適用」ボタンをクリックします。

「3-4-3. IPアドレスの設定手順」に進んでください。



3-4-3. ネットワークカメラのIPアドレス設定手順

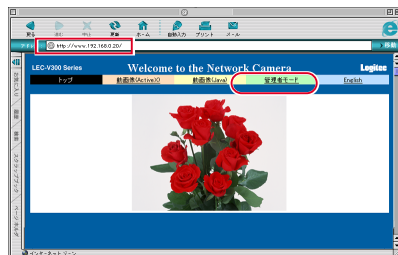
ブラウザを起動します。
(例:Internet Explorer 5.5)

ブラウザのアドレスバーに

`http://192.168.0.20/`

(工場出荷時の初期設定のIPアドレス)を入力して「Enter」を押してください。

トップページが表示されます。



「管理者モード」をクリックして基本設定画面を表示させてください。



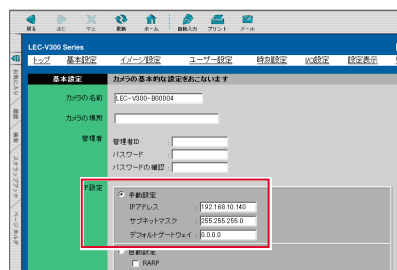
- ・インターネットにアクセスするためにはプロキシサーバの設定がされていると画面が表示されません。
- ・ブラウザの「編集」→「初期設定」→「プロキシ」でご使用になるプロキシサーバを設定してください。

手動設定のIPアドレス、サブネットマスクを4つの数字(0~255)と3つのピリオドで設定してください。

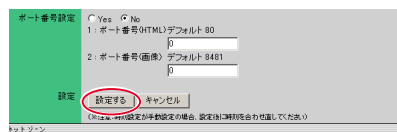
(入力例)

IPアドレス : 192.168.10.140

サブネットマスク : 255.255.255.0



設定を保存するために「設定する」をクリックします。



3-4-4. 作業パソコンの設定をもとに戻す

作業パソコンを設定した時と同じ要領で、元のIPアドレスに戻します。修正後はパソコンのメッセージに従い、設定を確認してください。