

Logitec RAIDシステム搭載 ネットワーク接続型HDユニット クイックスタートガイド

LHD-LANQGシリーズ用

このたびは、ロジテックのネットワーク接続型HDユニットをお買い上げいただき、誠にありがとうございます。
この「クイックスタートガイド」は、本製品のセットアップ手順について説明しています。
導入作業を始める前に、必ずウラ面の「取り扱い上のご注意」をお読みになったうえで、正しく導入作業をおこなってください。
詳しい使用方法については、添付のユーザーズマニュアルをお読みください。

本製品は、人命にかかわる設備や機器、および高い信頼性や安全性を必要とする設備や機器（医療関係、航空宇宙関係、輸送関係、原子力関係）への組み込み等は考慮されていません。これらの機器での使用により、人身事故や財産損害が発生しても、弊社ではいかなる責任も負いかねます。

! 本製品に保存したデータは定期的にバックアップしてください。
RAIDシステムはディスク障害時の速やかなデータ復旧を目的としたもので、保存データを保証するものではありません。

- RAID 0、または非RAID構成で本製品を使用している場合、データの冗長性がありませんので、データは修復できません。
- 冗長性のあるRAIDを使用している場合、複数のディスクが同時に使用不能になった場合は、すべてのデータが失われます。

セットアップ手順を確認しましょう

必ずセットアップ手順を確認してから作業を始めてください。

必ずウラ面の「取り扱い上のご注意」をお読みになってから作業を始めてください。

STEP1 パッケージの内容を確認します

STEP2 本製品をネットワークに接続します

STEP3 クイックセットアップツールを実行します

STEP4 ドライブをマッピングします

セットアップに必要なもの

本製品の初期設定には、添付CD-ROMから起動する「クイックセットアップツール」を使用します。クイックセットアップツールを実行するパソコン（セットアップ用パソコン）を用意してください。

- 対応OS
Windows XP Home Edition/Professional SP1以降、
Windows 2000 SP2以降、Windows Me、Windows 98 Second Edition
Mac OS X 10.4.2~10.4.2、10.2~10.3.9

管理ソフトウェア

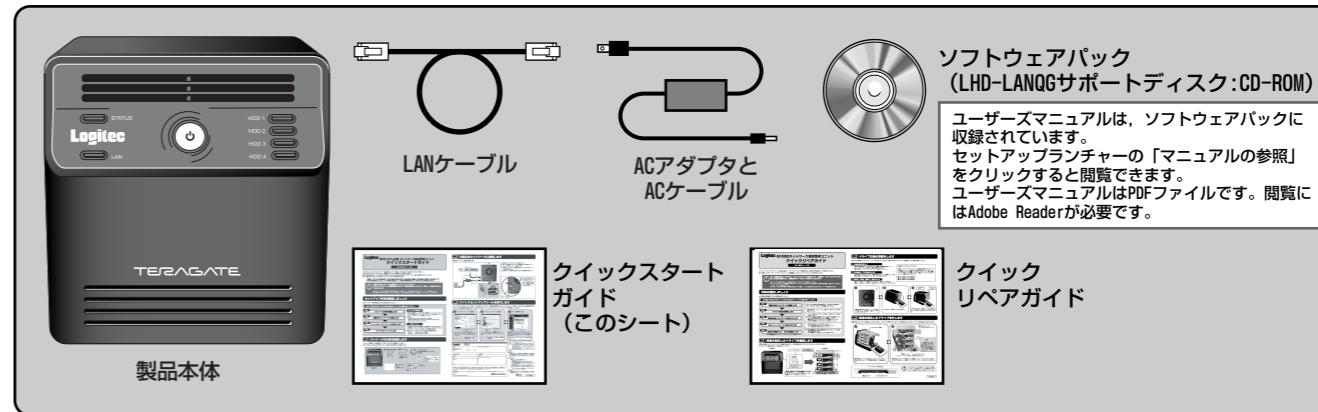
ユーザ管理、共有フォルダ管理などは、管理者ユーザ（admin）がWebベースの管理ソフトウェア「ストレージマネージャ」にアクセスしておこないます。ストレージマネージャ利用には、次の環境が必要です。

- 対応ブラウザ（Javaスクリプトを実行可能な環境が必要です）
Windows: Internet Explorer 6.0以降
Macintosh: Internet Explorer 5.0以降

! データの取り扱いについて
・ハードディスクは消耗品です。不適切な使用や電磁的ノイズ・静電気による障害、強い衝撃、落雷などの天変地異等により故障する場合があります。重要なデータは万が一に備えて必ず他のメディアへバックアップをとっておくようお願いいたします。
・不適切な使用や故障の結果生じたデータの直接的または間接的な損害については弊社では一切の保証をいたしません。
・本製品に保存したデータの消失については、いかなる運用形態にかかわらず、弊社では一切の責任を負いません。

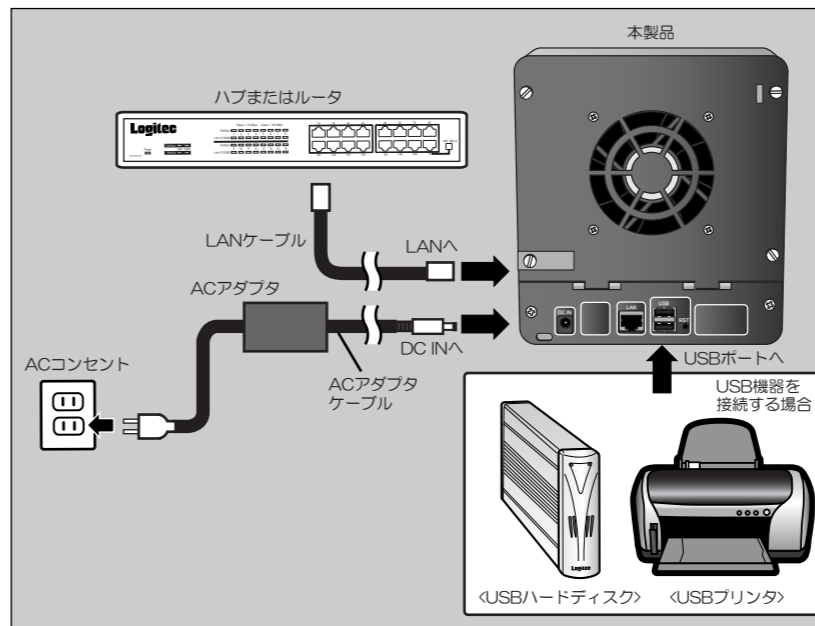
Step 1 パッケージの内容を確認します

パッケージを開封し、梱包物がすべてそろっていることを確認してください。
万が一不足しているものがありましたら、お買い求めの販売店にご連絡ください。

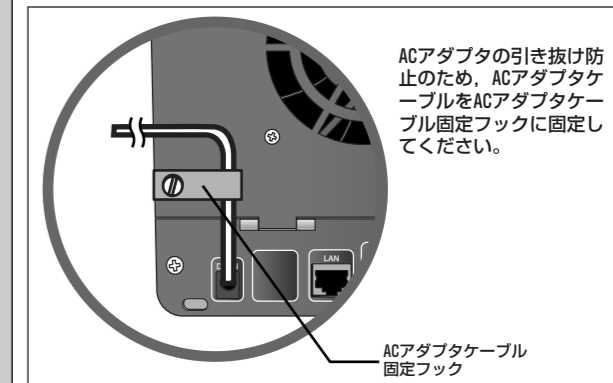


Step 2 本製品をネットワークに接続します

本製品をネットワーク環境に接続します。



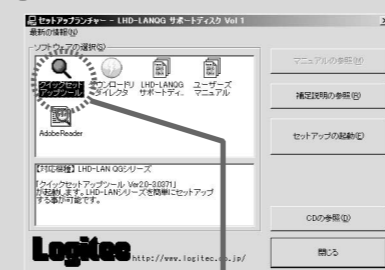
1. 付属のACアダプタとACケーブルを接続します。
2. ACアダプタ先端のコネクタを、本体背面のDC INに接続します。
3. ACアダプタをACコンセントに接続します。
4. 付属のLANケーブルで、本体背面のLANポートとハブなどのネットワーク機器を接続します。
5. 必要に応じて、本製品と接続して共有するUSB機器を接続します。
6. 本体の電源を投入します。



Step 3 クイックセットアップツールを実行します

ソフトウェアパックをセットアップ用パソコンのCDドライブに入れ、自動的に起動するセットアップランチャーを実行し、指示に従って初期設定を完了します。Windows環境の例で説明します。Mac OSからのセットアップについては、ユーザーズマニュアルを参照してください。

1 クイックセットアップツールを起動



パソコンのCDドライブに添付のソフトウェアパックを入れます。セットアップランチャーが起動しますので、「クイックセットアップツール」のアイコンをダブルクリックします。

セットアップランチャーが自動的に起動しない場合は、CD-ROM内の「START.exe」を手動で実行してください。

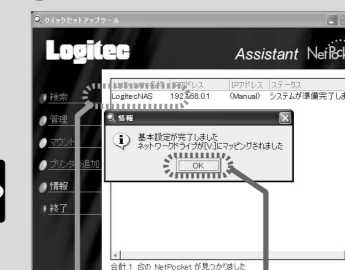
2 「1クリックセットアップ」を選択



クイックセットアップツールが起動します。「1クリックセットアップ」を選択し、「完了」ボタンをクリックします。

ネットワーク設定を手動でおこなう場合は、「詳細設定セットアップ」を選択します。

3 ホスト名を確認して完了!

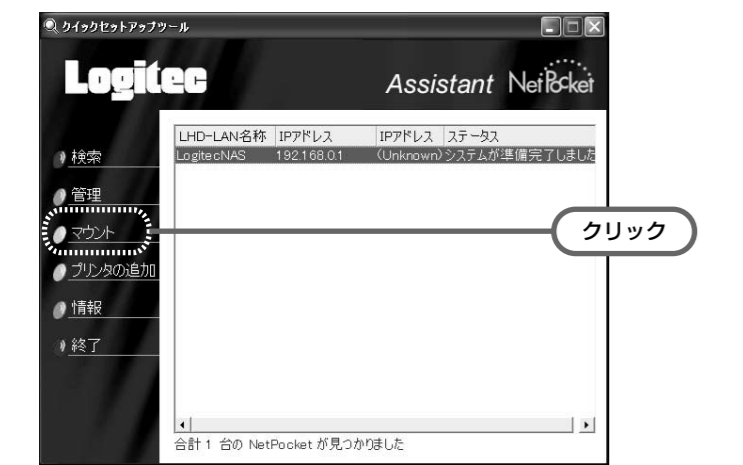


自動的にセットアップが完了し、ネットワークドライブがマッピングされます。クイックセットアップツールに表示された「LogitecNAS」がネットワーク上の本製品のホスト名です。

一般ユーザからのアクセスについては、Step4をお読みください。

Step4 ドライブをマッピングします

管理者ユーザ (admin) 以外の一般のクライアントからは、通常のファイルサーバと同様の方法でアクセスできます。本製品のIPアドレスまたはホスト名「LogitecNAS」を検索してください。Windowsクライアントでは、クイックセットアップツールの「マウント」ボタンをクリックして起動する、「ドライブマップウィザード」を利用すると、簡単に共有フォルダをマッピングできます。



基本仕様

<管理機能>

製品型番	LHD-LANxxx06シリーズ
障害通知機能	電子メール通知, LED
管理機能	Webベースのリモート管理
登録可能ユーザ数	1024
登録可能グループ数	128
登録可能共有フォルダ数	100
最大同時ログイン可能クライアント数	64
推奨同時アクセスクライアント数	10

<ネットワーク仕様>

プロトコル	TCP/IP, AppleTalk
ファイルシステム	SMB(CIFS), AFP, FTP
規格	1000BASE-T (JumboFrame対応: 8K) /100BASE-TX
ネットワークインタフェース	1ポート (RJ-45), Auto MDI/MDI-X対応

<USB仕様>

規格	USB2.0 High-Speed, USB1.1
インタフェース	2ポート (USBシリーズA)
バスパワー供給電流	500mA MAX. (1ポートあたり)

<CPU仕様>

CPU	MPC8241 266MHz
搭載メモリ	64MB
OS	Synology CubeStationOS

<共通部仕様>

環境条件	動作時: 温度10℃～35℃/湿度20%～80% (結露なきこと) 保管時: 温度-20℃～+50℃/湿度20%～80% (結露なきこと)
電源仕様	入力電圧: AC100V±10%, 50/60Hz 消費電力 (定格): 65W (動作時) /25W (HDDスリープ時)
発熱量	234kJ/h
外形寸法 (W×H×D)	168mm (幅) ×184mm (高さ) ×230mm (奥行き) (本体のみ, 突起部を除く)
質量	5kg (本体のみ)


取扱い上のご注意


■本製品を正しく安全に使用するために


・本書では製品を正しく安全に使用するための重要な注意事項を説明しています。必ずご使用前にこの注意事項を読み、記載事項にしたがって正しくご使用ください。
・本書は読み終わった後も、必ずいつでも見られる場所に保管しておいてください。


■表示について


・この「取扱い上のご注意」では以下のような表示 (マークなど) を使用して注意事項を説明しています。内容をよく理解してから、本文をお読みください。

 **警告** この表示を無視して取扱いを誤った場合、使用者が死亡または重症を負う危険性がある項目です。

 **注意** この表示を無視して取扱いを誤った場合、使用者が障害を負う危険性、もしくは物的損害を負う危険性がある項目です。

 三角のマークは何かは注意しなければならないことを意味します。三角の中には注意する項目が絵などで表示されます。例えば、左図のマークは感電に注意しなければならないことを意味します。

 丸に斜線のマークは何かを禁止することを意味します。丸の中には禁止する項目が絵などで表示されます。例えば、左図のマークは分解を禁止することを意味します。

 塗りつぶしの丸のマークは何かの行為を行わなければならないことを意味します。丸の中には行わなければならない行為が絵などで表示されます。例えば、左図のマークは電源コードをコンセントから抜かなければならないことを意味します。

※マニュアルに記載されている以外の操作や動作は行わないでください。装置について何か問題が発生した場合は、電源を切り、電源プラグをコンセントから抜いたあと、お買い求めの販売店へご連絡いただくか、弊社テクニカルサポートまでご連絡ください。

警告

●万一、異常が発生したとき。

本体から異臭や煙が出た時は、ただちに電源を切り、電源プラグをコンセントから抜いて販売店にご相談ください。

●異物を入れないでください。

通気孔などから、金属類や燃えやすいものなどを入れないでください。そのまま使用すると感電や火災の原因になります。
※万一、異物が入った場合は、ただちに電源を切り販売店にご相談ください。

●分解しないでください。

本書の指示に従って行う作業を除いては、自分で修理や改造・分解しないでください。感電や火災、やけどの原因になります。
※特に電源内部は高電圧が多数あり、万一、触れると危険です。

●表示された電源で使用してください。

電源ケーブルは必ずAC100Vのコンセントに接続してください。

●電源コードを大切に

電源コードは必ず本製品付属のものを使用し、以下の点に注意してください。取扱いを誤ると、感電や火災の原因になります。
「物を載せない」「引く張らない」「押し付けない」「折り曲げない」「加工しない」「束ねない」「熱器具のそばで使用しない」

●電源コンセントの扱いは慎重に。

電源コンセントは平行2極差込コンセントをご使用ください。その他のコンセントを使用すると感電や火災の原因になります。
 感電防止等のために、アース線を専門の電気技術者が施工したアース端子に接続してください。接続しないと電源の故障時などに感電するおそれがあります。

●電源プラグの抜き差しには注意してください。

電源プラグをコンセントに差し込むとき、または抜くときは必ず電源プラグを持って行ってください。無理に電源コードを引っ張るとコードの一部が断線してその部分が過熱し、火災の原因になります。
 休暇や旅行などで長期間ご使用にならないときは、電源プラグをコンセントから抜いてください。使用していないときにも通電しているため、万一、部品破損時には火災の原因になります。
 電源プラグをコンセントから抜き差しするときは、乾いた手で行ってください。濡れた手で行うと感電の原因になります。

●電源プラグの接触不良やトラッキング。

電源プラグは次のようにしないと、トラッキングの発生や接触不良で過熱し、火災の原因になります。
 電源プラグは根元までしっかり差し込んでください。
 電源プラグはほこりや水滴が付着していないことを確認し、差し込んでください。付着している場合は乾いた布などで拭き取り、差し込んでください。
 グラグラしないコンセントをご使用ください。

●ケースカバーは取り外さないでください。

思わぬ接触など作業の不具合発生時に故障や劣化による火災の原因になります。

●装置の上に物を置かないでください。

本製品の上に重いものや、水の入った容器類、または虫ビン、クリップなどの小さな金属類を置かないでください。故障や感電、火災の原因になります。

●揮発性液体の近くの使用は避けてください。

マニキュア、ペディキュアや除光液などの揮発性液体は、装置の近くで使わないでください。装置の中に入って引火すると火災の原因になります。

●日本国以外では使用しないでください。

この装置は日本国内専用です。電圧の違いや環境の違いにより、国外で使用すると火災や感電の原因になります。また他国には独自の安全規格が定められており、この装置は適合していません。

注意

●電源コードはなるべくコンセントに直接接続してください。タコ足配線や何本も延長したテーブルタップの使用は、火災の原因となります。

●通気孔はふさがないようにください。加熱による火災、故障の原因となります。また、通気孔には埃が付着しないよう、定期的に点検し、清掃してください。

その他、踏み台やブックエンドなど、装置本来の目的用途以外に使用しないでください。壊れたり倒れたりし、けがや故障の原因になります。

●高温・多湿の場所、長時間直射日光の当たる場所での使用・保管は避けてください。屋外での使用は禁止します。また、周辺の温度変化が激しいと内部結露によって誤動作する場合があります。

●本体は精密な電子機器のため、衝撃や振動の加わる場所、または加わりやすい場所での使用/保管は避けてください。

●ラジオ・テレビ等の近くで使用しますと、ノイズを与える事があります。また、近くにモーター等の強い磁界を発生する装置がありますとノイズが入り、誤動作する場合があります。必ず離してご使用ください。

●浴室、洗面台、台所の流し台、洗濯機など水を使用する場所の近傍、湿気の多い地下室、水泳プールの近傍やほこりの多い場所では使用しないでください。電気絶縁の低下によって火災や感電の原因になります。

●装置の梱包用ポリ袋はおお客様の手の届くところに置かないでください。かぶったりすると窒息するおそれがあります。

●コネクタなどの接続端子に手や金属で触れたり、針金などの異物を挿入したりしないでください。また、金属片のある場所に置かないでください。発煙や接触不良などにより故障の原因になります。

●ケーブルは足などをひっかけないように記録してください。足をひっかけるとけがや接続機器の故障の原因になります。また、大切なデータが失われるおそれがあります。ケーブルの上に重量物を載せないでください。また、熱気具のそばに記録しないでください。ケーブル被覆が破れ、接続機器などの故障の原因になります。

●地震対策について

地震などによる振動で装置の移動、転倒あるいは窓などからの飛び出しが発生し、重大な事故へと発展するおそれがあります。これを防ぐため、地震・振動対策を保守会社や専門業者にご相談いただき、実施してください。

よりよくお使いいただくために

本製品とシステム装置やハブ等のネットワーク機器を接続する際には、指定および制限事項を確認の上ご使用ください。指定および制限事項を考慮しなかった場合、ネットワーク環境全体の伝送能力に問題が生じるおそれがあります。

廃棄・譲渡時のデータ消去に関するご注意

■ご利用の弊社製品を廃棄等される際には、以下の事項にご注意ください。

●パソコン及び周辺機器を廃棄あるいは譲渡する際、ハードディスクに記録されたお客様のデータが再利用され、データが流出してしまうことがあります。

●ハードディスクに記録されたデータは、「削除」や「フォーマット」を行っただけではデータが消えたように見えるだけで、特殊なソフトウェアなどを使うことにより、消したはずのデータが再生されることがあります。

ハードディスク上のデータが第三者に流出することがないように全データの消去の対策をお願いいたします。また、ハードディスク上のソフトウェアを消去することなくパソコン及び周辺機器を譲渡しますと、ソフトウェアライセンス使用許諾契約に抵触する場合がありますのでご注意ください。

ハードディスクを廃棄する場合

ご使用のハードディスクを廃棄する場合は、お住まいの地方自治体で定められた方法で廃棄してください。

なお、弊社では、ハードディスク上のデータを電氣的に強磁気破壊方式 (※) により完全に消去するサービスを有償にて行っております。重要なデータを消去後に廃棄する場合などにご利用ください。

※磁気記録装置に強磁界を印加し、物理破壊を伴わずに磁気データを破壊します。磁気ヘッドを制御するためのサーボ情報や駆動用のマグネットの磁気も消去しますので、ディスクを再利用することはできません。

データ消去サービスの詳細については、弊社ホームページ (<http://www.logitec.co.jp>) をご参照ください。また、お問合せは、下記窓口までお願い致します。(技術的なお問合せは弊社テクニカルサポートにお問い合わせします。)

〒396-0192 長野県伊那市美すず六道原8268
ロジテック株式会社 ☎ 5番受入窓口
修理サポートセンター ☎ データ消去サービス係
TEL: 0265-74-1423 / FAX: 0265-74-1403

オンラインユーザー登録について

弊社Webサイト (<http://www.logitec.co.jp/>) より、ユーザー登録頂くことをお薦めします。ご登録いただいたお客様を対象に、ご希望に応じて弊社発行のメールマガジン、弊社オンラインショップからの会員限定サービスをご案内させていただきます。また、登録いただいた製品に関連する重要な発表があった場合、ご連絡させていただきますことがあります。

ご注意

①本書の一部または全部を弊社に無断で転載することは禁止されております。
②本書の内容については万全を期しておりますが、万一ご不審の点がございましたら、弊社テクニカルサポートまでご連絡くださいますようお願いいたします。
③本製品および本書を運用した結果による損失、利益の逸失の請求などにつきましては、②項に関わらず弊社でいかなる責任も負いかねますので、あらかじめご了承ください。
④本書に記載されている機種名、ソフトウェアのバージョンなどは、本書を作成した時点で確認されている情報です。本書作成後の最新情報については、弊社テクニカルサポートまでお問い合わせください。

⑤本製品の仕様、デザインおよびマニュアルの内容については、製品改良のために予告なく変更する場合があります。

⑥本製品を使用してハードディスクなどに収納したデータが、ハードウェアの故障、誤動作、その他どのような理由によって破壊された場合でも、弊社での保証はいたしかねます。万一に備えて、重要なデータはあらかじめバックアップするようお願いいたします。

⑦弊社は、本製品の仕様がおお客様の特定の目的に適合することを保証するものではありません。

⑧本製品は、人命に関わる設備や機器、および高い信頼性や安全性を必要とする設備や機器 (医療関係、航空宇宙関係、輸送関係、原子力関係等) への組み込みなどは考慮されていません。これらの設備や機器で本製品を使用したことにより人身事故や財産損害などが発生しても、弊社ではいかなる責任も負いかねます。

⑨本製品は日本国内仕様ですので、本製品を日本国外で使用された場合、弊社でいかなる責任も負いかねます。また、弊社では海外での (海外に対してを含む) サービスおよび技術サポートを行っておりません。

安全にお使いいただくために

本製品を安全にご利用いただくために以下の事項を遵守いただけますようお願いいたします。

■本製品について

○本製品は、人命に関わる設備や機器、および高い信頼性や安全性を必要とする設備や機器 (医療関係、航空宇宙関係、輸送関係、原子力関係等) への組み込み等は考慮されていません。これらの設備や機器で本製品を使用したことにより人身事故や財産損害等が発生しても、弊社ではいかなる責任も負いかねます。
万一本製品内のデータが消失した場合、データの復旧につきましては、弊社ではいかなる保証もいたしかねます。

■データのバックアップ

○本製品を安全にご利用いただくためにはデータのバックアップを欠かさず行っていたくださいをお願いいたします。

■ソフトウェアについて

○本製品の改良などのための修正パッチを提供しております。最新のソフトウェアのバージョンなどは、弊社ホームページ (<http://www.logitec.co.jp>) にてご確認のうえ、必ず最新バージョンにてご使用いただけますようお願い申し上げます。

保証と修理について

製品には、保証書が添付されています。

●保証書は販売店で所定事項を記入してお渡ししています。記載内容をご確認の上、大切に保管してください。
●保証期間は保証書に記載されています。お買い上げ日より有効です。

修理を依頼される場合

●修理品については、弊社修理受付窓口にお送りいただくかお求めいただいた販売店へご相談ください。故障かどうか判断がつかない場合は、事前に弊社テクニカルサポートにお問い合わせください。
●保証期間中の修理につきましては、保証規定に従い修理いたします。
●保証期間終了後の修理につきましては、有料となります。ただし、製品終業後の経過期間によっては、部品等の問題から修理できない場合がありますので、あらかじめご了承ください。

サポート/修理受付窓口のご案内

製品に対する技術的な質問や、取扱説明書に対するお問い合わせ

次の①～③の内容をご確認の上、弊社「テクニカルサポート」までお問い合わせください。FAXにてお問い合わせの場合は、お客様のご連絡先を必ずご記入ください (なお、弊社ではお問い合わせの際にご提供いただいたお客様の個人情報に関してましては、お問い合わせ内容に関するお客様へのご連絡の用途以外では使用いたしません)。

①現在の状態 (できるだけ詳しく)
②製品の名称/シリアル番号

弊社テクニカルサポート連絡先 (ナビダイヤル)

TEL: 0570-050-060 ☎ FAX: 0570-033-034

受付時間 ☎ : 9:00 ~ 12:00, 13:00 ~ 18:00
☎ ☎ 月曜日 ~ 金曜日: 祝祭日、夏期、年末年始特定休業日を除く
※携帯電話 (FAX)、PHS (TEL、FAX共)、IP電話 (TEL、FAX共)、ひかり (光) 電話 (TEL、FAX共) はご利用になれません。

弊社へ修理品を送送される場合の送付先・注意事項


郵送または宅配便にて修理依頼される場合、以下の点をご確認の上、弊社修理受付窓口まで製品をご送付ください。

・送料および、梱包費用は保証期間の有無を問わずお客様のご負担になります。
・保証期間中の場合は、保証書を商品に添付してください。
・必ず、「お客様のご連絡先 (ご住所/電話番号)」「故障の状態」を書面に添付してください。
・保証期間経過後の修理については、お見積り有りの必要の有無、または修理限度額および連絡先を明示のうえ、製品に添付してください。
・ご送付の際は、緩衝材に包んでダンボール箱 (本製品の梱包箱、梱包材を推奨します) 等に入れて、お送りください。

弊社修理受付窓口 (修理品送付先)

〒396-0192 長野県伊那市美すず六道原8268
ロジテック株式会社 伊那サービスセンター (3番受入窓口)
TEL: 0265-74-1423 FAX: 0265-74-1403
受付時間 ☎ : 9:00 ~ 12:00, 13:00 ~ 17:00
月曜日 ~ 金曜日: 祝祭日、夏期、年末年始特定休業日を除く

※修理納期以外のお問い合わせは承っておりません。製品に関するお問い合わせは、弊社テクニカルサポートにお問い合わせいたします。
※お送りいただいた控えがお手元に残る方法でお送りいただけますよう、お願いいたします。

RAIDシステム搭載ネットワーク接続型HDユニット クイックスタートガイド
(LHD-LANQGシリーズ用) 2006年8月 第1版
©2006 LOGITEC CORPORATION All rights reserved.  ロジテック株式会社