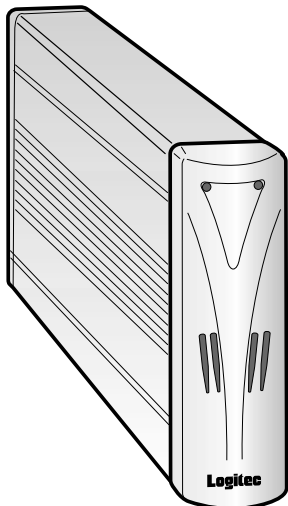


LAN & USB 2.0 HDユニット LHD-EAxxLU2 シリーズ 取扱説明書



このたびは弊社製品をお買い上げいただき、誠にありがとうございます。本製品を安全にご利用いただくために、この取扱説明書をおよみください。また、お読みになった後は、いつでも見られるところに大切に保管しておいてください。

ご注意

当社DOS/V対応製品は、OADG(*1)加盟メーカーのDOS/Vパソコンで確認を行っております。ただし、発売されている全てのDOS/Vパソコンで動作確認を行うことは不可能です。そのため、一部に対応できない機種が存在致しますことをご承知おきください。また、自作パソコンやショップ製組み立てパソコンの場合、各種部品との相性などにより、本製品が正常に動作しない場合がございますことをご承知おきください。

(*1)OADGは「PCオープンアーキテクチャー推進協議会」の略です。

付属品の確認

HDユニット	1台
ACアダプタ	1個
ACケーブル	1本
LANストレートケーブル	1本
USBケーブル(USB 2.0 High-Speed対応:1m)	1本
縦置き用スタンド	1セット
横置き用ゴム足	1シート
「LHD-EALU2ソフトウェアパック」CD-ROM	1枚
ハードウェア仕様一覧表	1枚
保証書/ユーザー登録カード	1枚
HDユニット・ユーザーズマニュアル	本書

本製品は精密電子機器です。輸送時には必ず付属の梱包材をご使用ください。

*MS[®]、Windows[®]は米国Microsoft Corporationの米国およびその他の国での登録商標です。本書に記載されているパソコンの機種名等は各社の商標または登録商標です。

本製品の特徴

本製品はLAN接続でネットワークに接続して使うことのできるハードディスクユニットです。ネットワークに接続した場合は、複数のパソコンで本製品を共有することができます。また、USBコネクタも搭載していますので、パソコンに直接つないで使うこともできます。

- ネットワークに接続してご使用になる場合、アクセスキーにより読み取り専用、書き込み可能の権限を設定することができます。
- また、複数のLHD-EALU2シリーズを同一ネットワーク内に接続した場合、2台のLHD-EALU2シリーズを1つのボリュームとして使用するアグリゲーション機能や、片方のハードディスクからもう片方のハードディスクへデータのコピーを行なうミラーリング機能を使用することができます。
- ネットワーク接続時は専用のソフトウェアを使用して機器を検出するので、IPアドレス等の面倒な設定は必要ありません。
- 出荷時にNTFSにてフォーマット済みですので、接続後すぐにご使用になれます。

重要なご注意

- LAN接続でご使用になる場合、本製品をハブ等中継機器に接続するだけでは、ご使用になれません。本製品にアクセスを行ないたいパソコンへ、付属の「LHD-EALU2ソフトウェアパック」CD-ROMより専用のソフトウェアをインストールしてください。
- アグリゲーション機能やミラーリング機能は、LAN接続の場合のみ設定可能です。
- 本製品は、LANコネクタとUSBコネクタの両方へ同時に接続してご使用になることはできません。
- 本製品をUSB 2.0ポートへ接続する際は、ケーブルは必ず本製品付属のものか、USB 2.0対応ケーブルを使用してください。USB 1.1用ケーブルでUSB 2.0ポートに接続して本製品を使用すると、データの書き込みエラーなどの障害が発生します。
- USB 1.1ポートへ接続して使用する際もなるべく付属のUSB 2.0対応ケーブルをご使用ください。

使用環境について

対応パソコン

本製品は、以下のパソコン本体に接続可能です。

各社	DOS/Vパソコン
日本電気株式会社	PC98-NXシリーズ

LAN経由で本製品にアクセスする場合はLANポートが、USB接続で本製品を使用する場合はUSBポートが、それぞれ搭載されている必要があります。また、USB接続時にUSB 2.0のHigh-Speedでの転送を実現するためにはパソコン側のインターフェースがUSB 2.0に対応していなければなりません。

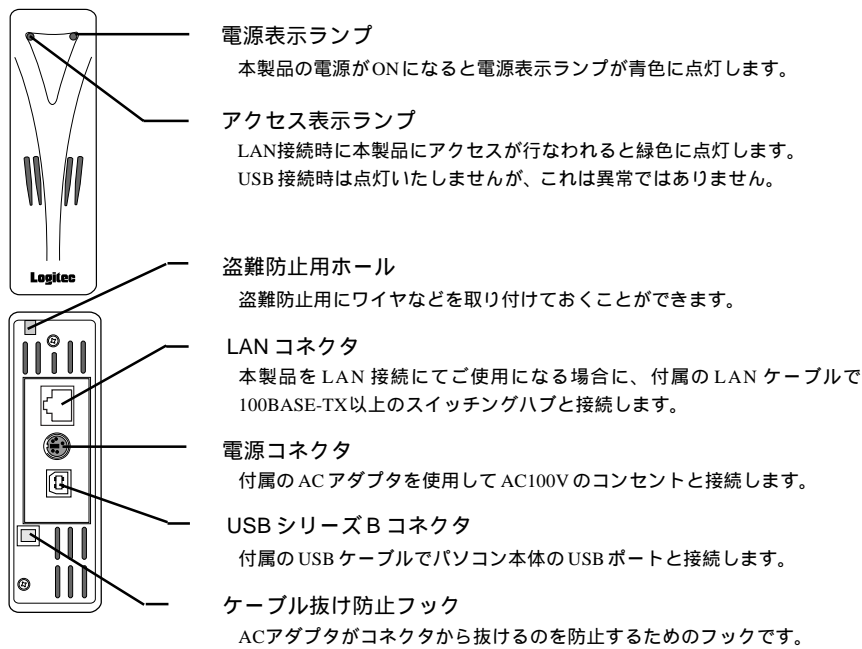
対応OS

本製品は以下のOSに対応しています。すべて日本語版OSのみに限定されます。また、パソコン本体が対応していないOSでは使用することができません。

マイクロソフト株式会社
Windows XP Home Edition / Professional
Windows 2000 Professional

本製品はMacintoshマシンや、Windows Me、98等ではご使用になれません。

各部の名称と機能



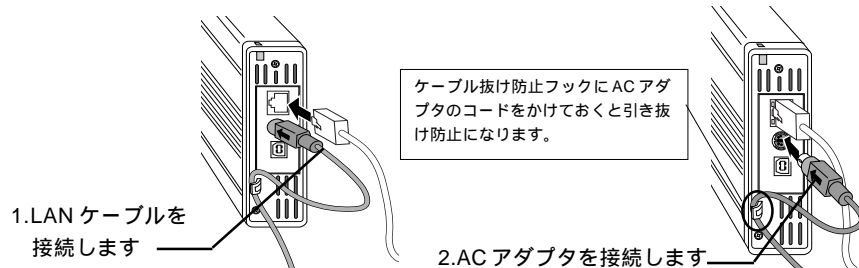
使い方について

本製品の詳しい使用方法については、付属CD-ROM内に収録されている「ユーザーズガイド」(PDF)をご参照ください。ユーザーズガイドは、付属の「LHD-EALU2ソフトウェアパック」CD-ROMの以下の場所に保存されています。

¥TOOL¥DOCS¥ユーザーズガイド.PDF

LANにつなぐ場合

LANに接続してご使用の場合は、付属のLANケーブル(ストレートタイプ)を本製品のLANコネクタに接続し、LANケーブルのもう片方のコネクタをハブやルータなどに接続してください。接続後、背面の電源コネクタに付属のACアダプタを接続し、電源プラグをAC100のコンセントに接続してください。自動的に電源がONになり、電源表示ランプが点灯します。



Point

- 接続先のハブやルータは、本製品にアクセスするパソコンと同一セグメント上にある必要があります。
- LHD-EALU2シリーズは、接続先のハブやルータなどのポートに空きがある限り接続が可能です。
- 本製品にアクセスするパソコンへは管理者権限のあるユーザ(コンピュータの管理者やAdministratorなど)としてログオンしておいてください。

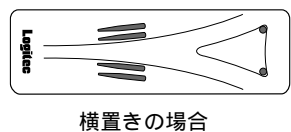
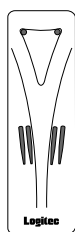
次に本製品にアクセスを行なうパソコンに専用のソフトウェアをインストールします。ご使用のパソコンのCD-ROMドライブに付属の「LHD-EALU2ソフトウェアパック」CD-ROMをセットしてください。自動的にセットアップランチャーが起動するので、「LHD-EALU2」とかかれたアイコンを選択し、「セットアップの起動」ボタンをクリックしてください。この後は画面の指示通りにインストールを行なってください。セットアップランチャーが起動しない場合は、付属の「LHD-EALU2ソフトウェアパック」CD-ROM内の以下のファイルをクリックしてください。

¥TOOL¥SETUP.EXE

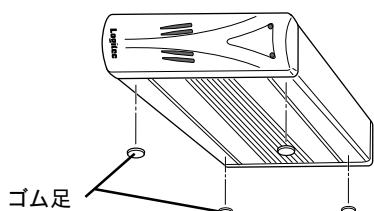
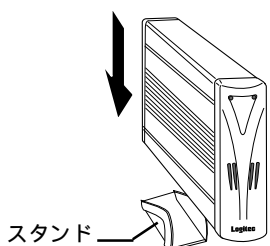
この後は、インストールしたソフトウェアを使用して、ご使用のパソコンから本製品の登録を行ないます。この作業については、付属の「LHD-EALU2ソフトウェアパック」CD-ROM内に収録されている「ユーザーズガイド」(PDF)をご参照ください。登録後、パソコンで使用可能になります。

設置方向について

本製品は縦置き、横置きのどちらでも使用することができますが、それぞれ右のような方向で設置してください。間違った方向で設置するとトラブルの原因となる場合があります。



縦置きの場合は、本製品付属のスタンドをご使用ください。(下左図)横置きの場合は、底面の4箇所について付属のゴム足を貼付けしてください。(下右図)



重要なご注意: アグリゲーション、ミラーリングについて

LAN接続にてご使用の場合、LHD-EALU2シリーズを2台ネットワークに配置することにより、アグリゲーションまたは、ミラーリングの設定が可能となりますが、設定後の取り扱いをあやまるとハードディスク内のデータが破損しアクセスできなくなります。十分にご注意ください。設定、取り扱いについては「ユーザーズガイド」(PDF)および「LAN接続でご使用の際の重要なお知らせ」をご参照ください。

USB でパソコンに直接つなぐ場合

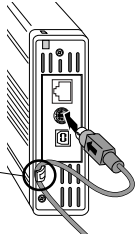
確認事項

接続先のパソコンにUSB 2.0ポートがある場合はそちらに接続してください。

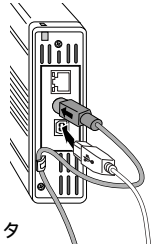
USB 2.0ポートがない場合は、USB 1.1ポートへ接続してください。ただしその場合の最大転送速度はFull-Speed(12Mbps)までとなります。

本製品背面の電源コネクタに付属のACアダプタを接続し、電源プラグをAC100Vのコンセントに接続してください。自動的に電源がONになり、電源表示ランプが点灯します。

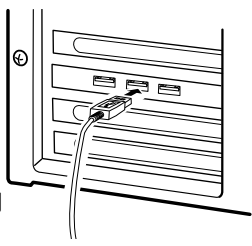
ケーブル抜け防止フックにACアダプタのコードをかけておくこと引き抜け防止になります。



次に付属のUSBケーブルを使用して本製品のUSBシリーズBコネクタと、パソコン側のUSBポートを接続してください。下のパソコンの図はDOS/Vパソコンを元にしてありますが、USBポートの位置はパソコンによって異なります。ご使用のパソコンのUSBポートを確認して接続してください。)



本製品側
断面が正方形に近いコネクタ



パソコン本体側の例
断面が平たいコネクタ

以上で、接続は終了です。Windows XP, 2000には本製品をUSBインターフェースで使用するためのドライバが標準添付されています。そのため、本製品を接続すると自動的に認識され、ドライバがインストールされます。

この後、マイコンピュータを開いて、下のような新しいローカルディスクのアイコンが追加されていたら、本製品は正常に認識され使用可能な状態にあります。

ローカルディスクに付けられるドライブ名は、ご使用の環境により異なります。



Windows XP で表示されるアイコン



Windows 2000 で表示されるアイコン

補足事項

取り外しについて

本製品の取り外しは、接続形態ごとに異なります。取り外し方法を間違えると、本製品が認識されなくなったり、大切なデータが消去されてしまう場合がございますので、付属「LHD-EALU2ソフトウェアバック」CD-ROM内の「ユーザズガイド」(PDF)を十分にご確認のうえ、取り外しを行なってください。

フォーマットについて

本製品は、NTFSにてフォーマット済みで出荷されておりますので、接続後、すぐにご使用いただくことが可能です。ただし、ミラーリングや、アグリゲーションに設定した場合や、フォーマット形式を変更する場合は、再フォーマットが必要になります。フォーマット方法については、OS標準のユーティリティ「ディスク管理」から行ってください。(操作方法についてはWindowsのヘルプをご参照ください)

取扱い上のご注意

必ずお読みください

本製品を正しく安全に使用するために

- 本書では製品を正しく安全に使用するための重要な注意事項を説明しています。必ずご使用前にこの注意事項を読み、記載事項にしたがって正しくご使用ください。
- 本書は読み終わった後も、必ずいつでも見られる場所に保管しておいてください。

表示について

- この「取扱い上のご注意」では以下のような表示(マークなど)を使用して、注意事項を説明しています。内容をよく理解してから、本文をお読みください。

警告 この表示を無視して取扱いを誤った場合、使用者が死亡または重傷を負う危険性がある項目です。

注意 この表示を無視して取扱いを誤った場合、使用者が障害を負う危険性、もしくは物的損害を負う危険性がある項目です。

	三角のマークは何かに注意しなければならないことを意味します。三角の中には注意する項目が絵などで表示されます。例えば、左図のマークは感電に注意しなければならないことを意味します。
	丸に斜線のマークは何かを禁止することを意味します。丸の中には禁止する項目が絵などで表示されます。例えば、左図のマークは分解を禁止することを意味します。
	塗りつぶしの丸のマークは何かの行為を行なわなければならないことを意味します。丸の中には行なわなければならない行為が絵などで表示されます。例えば、左図のマークはACアダプタのコードをコンセントから抜かななければならないことを意味します。

警告	注意
万一、異常が発生したとき。 本体から異臭や煙が出た時は、ただちにACアダプタをコンセントから抜いて販売店にご相談ください。	ACアダプタは、なるべくコンセントに直接接続してください。タコ足配線や何本も延長したテーブルタップの使用は火災の原因となります。
異物を入れないでください。 本体内部に金属類を差し込まないでください。また、水などの液体が入らないように注意してください。故障、感電、火災の原因となります。万一異物が入った場合は、ただちに電源を切り販売店にご相談ください。	ケーブル類は必ず伸ばした状態で使用してください。束ねた状態で使用すると、過熱による火災の原因となります。
分解しないでください。 ケースは絶対に分解しないでください。感電の危険があります。分解の必要が生じた場合は販売店にご相談ください。	本体の周りを本などで覆わないで下さい。過熱による火災、故障の原因となります。
正しい電源で使用してください。 ACアダプタは、AC100Vのコンセントに接続してご使用ください。	高温・多湿の場所、長時間直射日光の当たる場所での使用・保管は避けてください。また、周辺の温度変化が激しいと内部結露によって誤動作する場合があります。
ケーブル類を大切に。 LANケーブルやUSBケーブル、ACアダプタのコードは破損しないように十分ご注意ください。ケーブル部分を持って抜き差ししたり、ケーブルの上にものを乗せると、被服が破れて感電/火災の原因となります。	本体は精密な電子機器のため、衝撃や振動の加わる場所、または加わりやすい場所での使用/保管は避けてください。
	本体が汚れた場合は必ず電源を切ってから、柔らかい布に水または中性洗剤を含ませ軽くふいてください。(本体内に垂れ落ちるほど含ませないよう気をつけてください。揮発性の薬品(ベンジン・シンナーなど)を用いますと、変形・変色の原因になる事があります。
	本製品を長期間使用しない場合は、ACアダプタをコンセントから抜いておいてください。

パソコン及び周辺機器の廃棄・譲渡時のハードディスク上のデータ消去に関するご注意

ご利用の弊社製品を廃棄等される際には、以下の事項にご注意ください。

パソコン及び周辺機器を廃棄あるいは譲渡する際、ハードディスクに記録されたお客様のデータが再利用され、データが流出してしまうことがあります。

ハードディスクに記録されたデータは、「削除」や「フォーマット」を行っただけでは、データが消えたように見えるだけで、特殊なソフトウェアなどを使うことにより、消したはずのデータが再生されることがあります。

ハードディスク上のデータが第三者に流出することがないように全データの消去の対策をお願いいたします。消去に関しては、データが完全に消去されるよう、市販の専用ソフトウェアもしくは、専門サービス会社などを利用することをお勧めします。

また、ハードディスク上のソフトウェアを消去することなくパソコン及び周辺機器を譲渡しますと、ソフトウェアライセンス使用許諾契約に抵触する場合がありますのでご注意ください。

ご注意

本書の一部または全部を弊社に無断で転載することは禁止されております。

本書の内容については万全を期しておりますが、万一ご不審の点がございましたら、弊社テクニカルサポートまでご連絡くださいますようお願いいたします。

本製品および本書を運用した結果による損失、利益の逸失の請求等につきましては、項に関わらず弊社ではいかなる責任も負いかねますので、あらかじめご了承ください。

本書に記載されている機種名、ソフトウェアのバージョンなどは、本書を作成した時点で確認されている情報です。本書作成後の最新情報については、弊社テクニカルサポートまでお問い合わせください。

本製品の仕様、デザイン及びマニュアルの内容については、製品改良などのために予告なく変更する場合があります。

本製品に保存したデータが、ハードウェアの故障、誤動作、その他どのような理由によって破壊された場合でも、弊社での保証はいたしかねます。万一に備えて、重要なデータはあらかじめバックアップするようお願いいたします。

弊社は、本製品の仕様がお客様の特定の目的に適合することを保証するものではありません。

本製品は、人命に関わる設備や機器、および高い信頼性や安全性を必要とする設備や機器(医療関係、航空宇宙関係、輸送関係、原子力関係等)への組み込み等は考慮されていません。これらの設備や機器で本製品を使用したことにより人身事故や財産損害等が発生しても、弊社ではいかなる責任も負いかねます。

本製品は日本国内仕様ですので、本製品を日本国外で使用された場合、弊社ではいかなる責任も負いかねます。また、弊社では海外での(海外に対してを含む)サービスおよび技術サポートを行っておりません。

Logitech HDユニット・ユーザズマニュアル

2003年 12月改訂 LHD-EALU2 V02

製造元: ロジテック株式会社