

# NAS LHD-LANシリーズ



## QUICK START GUIDE クイックスタートガイド

この度は弊社製品をお買い上げいただきまして、誠に有り難うございます。

■本書は製品の導入にあたり初期の設定の方法と本製品にアクセスするまでの手順を簡単にご説明いたします。詳細の設定につきましては付属のCD-ROMに保存されている「ユーザーズマニュアル(PDF)」をご参照ください。

### 1 付属品の確認

- ネットワーク接続型HDユニット 1台
- ACアダプタ 1個
- AC電源ケーブル(ACアダプタ用) 1本
- LANケーブル (ストレートタイプ:約3.0m) 1本
- ソフトウェア(ハイブリットCD-ROM)
  - LHD-LANサポートディスク 1枚
- クイックスタートガイド(本書) 1枚
- 保証書/ユーザー登録カード 1枚

### ■添付ソフトウェア一覧表

ソフトウェア名称	参照マニュアル
クイックセットアップツール Windows版・Mac OS X 版	ソフトウェアマニュアル(PDF)
LHD-LAN Assistant Mac OS 9 版	
Adobe Reader (PDF ファイルマニュアル参照用) Windows版・Macintosh版	—

### セットアップの準備

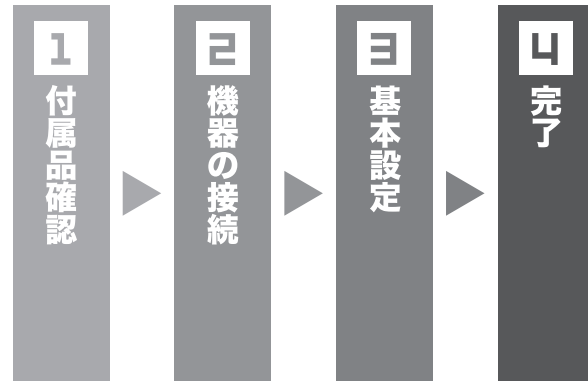
本製品のセットアップにあたり、以下のものをご用意ください。

### ■セットアップ用PC(対応OS)

Windows XP Home Edition/ Professional、Windows Me、Windows 98 Second Edition、Windows 2000 SP2以降、
Mac OS X 10.2以降、Mac OS 9.0.4以降

上記のいずれかを搭載し、デフォルトのブラウザがWindowsの場合は Internet Explorer 6 以降、Mac OS の場合は Internet Explorer 5.2以降になっているもの。

### セットアップの流れ



### 設置上の注意

○本製品の設置条件は以下の通りです。

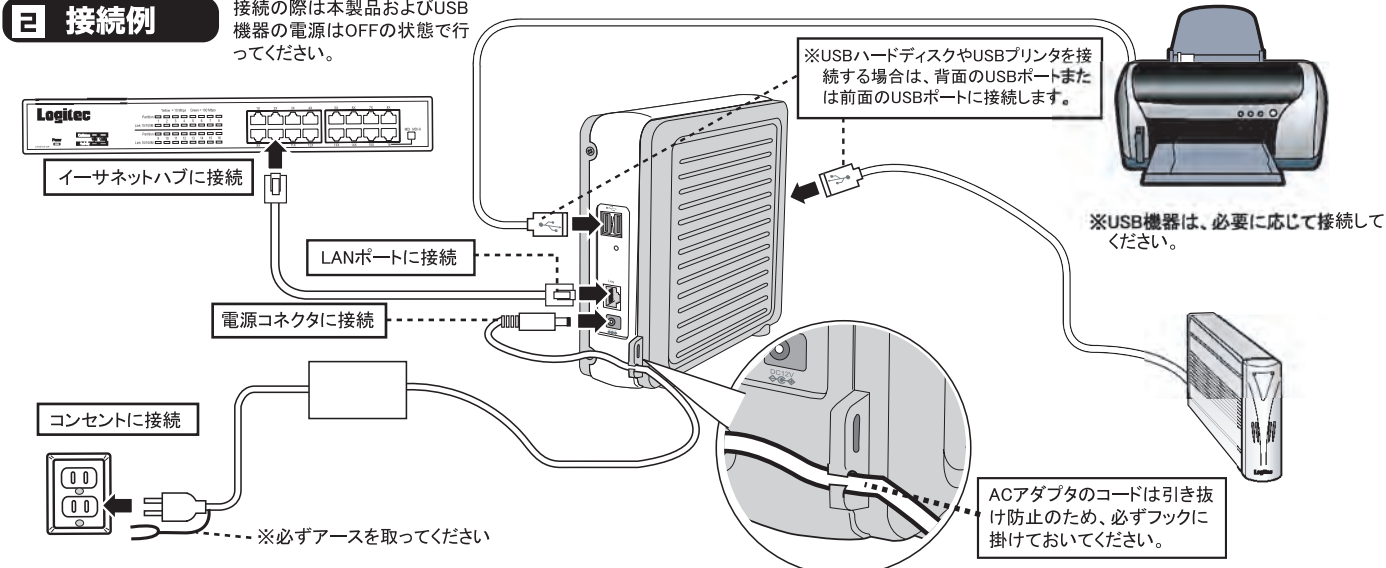
項目	動作時	非動作時
温度	+10℃～+35℃	-20℃～+50℃
相対湿度	20%～80%	20%～80%
塵埃	一般事務室条件を許容	

○次のような場所には設置しないでください。

- ・直射日光のあたる場所
- ・温湿度変化の激しい場所
- ・電氣的ノイズを発生する機器の近く(モーターの近くなど)
- ・強磁界を発生する機器の近く(ラジオなど)
- ・ごみ、ほこりの多い場所
- ・振動の多い場所
- ・腐食性ガス(亜硫酸ガス、硫化水素、塩素ガス、アンモニアなど)や塩分を多量に含む空気が発生する場所
- ・周囲が密閉された棚や箱の中などの、通気が妨げられる場所
- ・不安定な場所

### 2 接続例

接続の際は本製品およびUSB機器の電源はOFFの状態で行ってください。



### 3 基本設定

ここではLHD-LANのホスト名、パスワードなどの基本的な設定を行い、クライアントパソコンからアクセス可能になるまでの手順についてご説明いたします。

※LHD-LANには、ユーザやグループ単位でのアクセス権の設定や共有フォルダの作成機能なども備えています。これらの機能の設定方法については、「LHD-LANサポートディスク」CD-ROMに収録されている「ユーザーズマニュアル(PDF)」をご参照ください。

※ここではWindows環境および、Mac OS X環境からの設定手順についてご説明いたします。Mac OS 9環境から設定を行いたい場合は、「LHD-LANサポートディスク」CD-ROMに収録されている、ユーザーズマニュアル(PDF)をご参照ください。

**SETUP 1** →

**Windows 環境の場合**  
セットアップ用PCに付属の「LHD-LANサポートディスク」CD-ROMをセットし、セットアップランチャーが起動したら、「クイックセットアップツール」のアイコンをクリックし「セットアップの起動」ボタンを押します。

※セットアップランチャーが自動的に起動しない場合にはCD-ROM内の「setup.exe」を実行してください。

**Mac OS X 環境の場合**  
セットアップ用PCに付属の「LHD-LANサポートディスク」CD-ROMをセットし、CD-ROM内に保存されている、「Mac OS X」フォルダをデスクトップにコピーしてください。

このフォルダをダブルクリックして開き、フォルダ内にある「クイックセットアップツール」をダブルクリックしてください。

このアイコンをダブルクリック

クイックセットアップツール

**SETUP 2** →

クイックセットアップツールが起動して、ネットワーク上に存在するLHD-LANを検索します。

**SETUP 3** →

本製品(LHD-LAN)が見つかったら、以下のダイアログボックスが表示されるので、「はい」をクリックしてください。

**SETUP 4** →

自動的にウィザードが起動します。「次へ」ボタンをクリックしてください。

**SETUP 5** →

ホスト名を入力して、「次へ」ボタンをクリックしてください。

○複数のLHD-LANを導入される場合、区別をつけるためにデフォルトのホスト名(LogitecNAS)を変更してください。ネットワーク上にホスト名が重複すると正常に動作しません。○設定したホスト名は忘れないようにしてください。

**SETUP 6** →

管理者(admin)のパスワードを設定して「次へ」ボタンをクリックしてください。

○本製品は、デフォルトではパスワードが設定されていませんので、ここでパスワードを設定してください。  
○管理者パスワードを忘れると、再度システムを設定しなおすことができなくなります。決して忘れないように管理してください。忘れた場合、弊社でもサポートいたしかねます。

**SETUP 7** →

ネットワーク設定画面が表示されます。

○ご使用のネットワーク内にDHCPサーバがある場合は、「DHCPサーバにてIPアドレスを取得する」をチェックしてください。  
○DHCPサーバがない場合は、IPアドレス、サブネットマスク等の欄にネットワーク環境に応じた値を入力してください。  
※設定後、「次へ」ボタンをクリックします。

**SETUP 8** →

確認画面が表示されます。内容確認後「完了」ボタンをクリックしてください。

**SETUP 9** →

LHD-LAN内へ設定情報が登録されます。完了までに数分かかる場合があります。そのまをお待ちください。

**SETUP 10** →

設定情報の登録が完了すると、下のダイアログボックスが表示されます。「OK」ボタンをクリックしてください。

○基本設定を行ったクライアントパソコンには、自動的にLHD-LAN内のpublicフォルダがネットワークドライブとしてマッピングされ、マイコンピュータ上からアクセス可能となります。

**SETUP 11 基本設定完了**

クイックセットアップツール内に、LHD-LANが登録されます。このまま設定を続ける場合は、画面に登録されているLHD-LANのホスト名をダブルクリックしてください。

### コピーボタンの使い方

本製品は前面にコピーボタンがっています。前面のUSBポートにデジタルカメラやUSBメモリを接続してこのボタンを押すだけで、デジタルカメラやUSBメモリ内のデータをワンタッチで本製品内にコピーすることができます。

**本製品前面**

ボタンを使用してコピーを行う場合は、この部分にあるUSBポートを使用します。

**コピー手順**

1. 前面のUSBポートにUSBメモリやUSB接続タイプのデジタルカメラなどを接続してください。
2. コピーボタンが緑色に点灯したら、コピーボタンをしっかりと押してください。コピーが開始されます。
3. コピー中は、コピーボタンが点滅を続けます。コピーボタンが消灯したら、コピーの完了です。USBデバイスを取り外してください。

○2.2GBを超えるUSB機器からはコピーできません。(接続してもコピーボタンは点灯しません)

○接続するポートは必ず前面のUSBポートとしてください。背面のポートではコピーできません。

○接続できるUSB機器については、弊社ホームページでご確認ください。

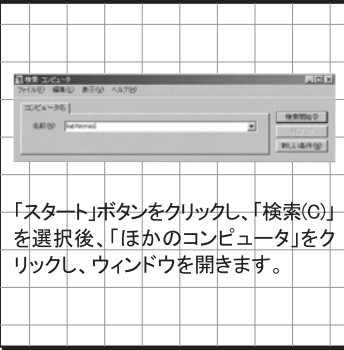
※この操作でコピーを行った場合、アンプラグ処理までを自動的に行いますので、管理画面からの取り外し作業は必要ありません。

※この操作でコピーを行うとPublic共有フォルダ内のUSBCopyフォルダに10桁の数字フォルダが作成されます。10桁の数字フォルダを開くと、コピーされたデータが保存されています(10桁の数字はコピーボタンを押した年、月、日、時、分を表しています)。



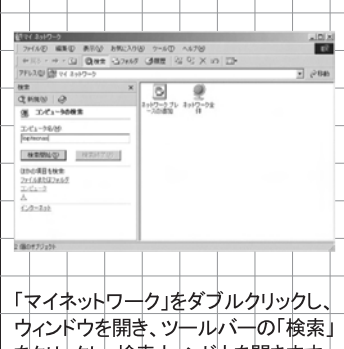
# クライアントコンピュータからのアクセス方法

## Windows 98、NT 4.0からのアクセス(CIFS共有)



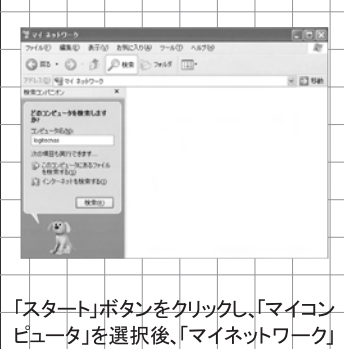
「コンピュータ名(M)」の欄に本製品のIPアドレスかLHD-LAN名称(ホスト名)を入力し、「検索開始(S)」をクリックします。見つかったコンピュータのアイコンをダブルクリックすると共有フォルダが現れます。

## Windows Me、2000からのアクセス(CIFS共有)



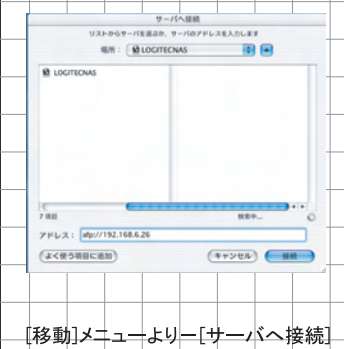
「コンピュータ名(M)」の欄に本製品のIPアドレスかLHD-LAN名称(ホスト名)を入力します。「検索開始(S)」をクリックし、見つかったコンピュータのアイコンをダブルクリックします。すると、共有フォルダ(Public)が現れます。

## Windows XPからのアクセス(CIFS共有)



ツールバーの「検索」をクリックし、検索コンパニオンの「コンピュータ名」の欄にLHD-LAN名称(ホスト名)かIPアドレスを入力します。「検索(R)」をクリックし、見つかったコンピュータのアイコンをダブルクリックすると共有フォルダ(Public)が現れます。

## MacOSX(10.0.3以降)からのアクセス(AppleTalk共有)



※サーバホスト名が現れなければ、[アドレス]の欄に本製品のIPアドレスを入力し、[接続]をクリックします。

ユーザー名とパスワードを求めてきますので、本製品にユーザー登録をしていない場合は[ゲスト]のラジオボタンをクリックし、[接続]をクリックします。

※Mac OS 9.0.4以降からのアクセスおよび、FTPでのアクセスについては、「LHD-LANサポートディスク」CD-ROMに収録されているユーザーズマニュアルをご参照ください。

# 取扱い上のご注意

- 本製品を正しく安全に使用するために**
  - ・本書では製品を正しく安全に使用するための重要な注意事項を説明しています。必ずご使用前にこの注意事項を読み、記載事項にしたがって正しくご使用ください。
  - ・本書は読み終わった後も、必ずいつでも見られる場所に保管しておいてください。
- 表示について**
  - ・この「取扱い上のご注意」では以下のような表示(マークなど)を使用して注意事項を説明しています。内容をよく理解してから、本文をお読みください。

## 警告

- 警告** この表示を無視して取扱いを誤った場合、使用者が死亡または重症を負う危険性がある項目です。
- 注意** この表示を無視して取扱いを誤った場合、使用者が障害を負う危険性、もしくは物的損害を負う危険性がある項目です。
- 電圧** 三角のマークは何かかに注意しなければならないことを意味します。三角の中には注意する項目が絵などで表示されます。例えば、左図のマークは感電に注意しなければならないことを意味します。
- 禁止** 丸に斜線のマークは何かを禁止することを意味します。丸の中には禁止する項目が絵などで表示されます。例えば、左図のマークは分解を禁止することを意味します。
- 禁止** 塗りつぶしの丸のマークは何かの行為を行わなければならないことを意味します。丸の中には行わなければならない行為が絵などで表示されます。例えば、左図のマークは電源コードをコンセントから抜かなければならないことを意味します。

## 警告

- 万一、異常が発生したとき。**
  - 本体から異臭や煙が出た時は、ただちに電源を切り、電源プラグをコンセントから抜いて販売店にご相談ください。
- 異物を入れないでください。**
  - 通気孔などから、金属類や燃えやすいものなどを入れないでください。そのまま使用すると感電や火災の原因になります。
  - ※万一、異物が入った場合は、ただちに電源を切り販売店にご相談ください。
- 分解しないでください。**
  - 本書の指示に従って行う作業を除いては、自分で修理や改造・分解をしないでください。感電や火災、やけどの原因になります。
  - ※特に電源内部は高電圧が多数あり、万一、触れると危険です。
- 表示された電源で使用してください。**
  - 電源ケーブルは必ずAC100Vのコンセントに接続してください。

## 電源コードを大切に

- 電源コードは必ず本製品付属のものを使用し、以下の点に注意してください。取扱いを誤ると、感電や火災の原因になります。
- 「物を載せない」「引っ張らない」「押し付けない」「折り曲げない」「加工しない」「束ねない」「熱器具のそばで使用しない」

## 電源コンセントの扱いは慎重に。

- 電源コンセントは平行2極差込コンセントをご使用ください。その他のコンセントを使用すると感電や火災の原因になります。
- 感電防止等のために、アース線を専門の電気技術者が施工したアース端子に接続してください。接続しないと電源の故障時などに感電するおそれがあります。

## 電源プラグの抜き差しには注意してください。

- 電源プラグをコンセントに差し込むとき、または抜くときは必ず電源プラグを持って行ってください。無理に電源コードを引っ張るとコードの一部が断線してその部分が過熱し、火災の原因になります。
- 休暇や旅行などで長期間ご使用にならないときは、電源プラグをコンセントから抜いてください。使用していないときにも通電しているため、万一、部品破損時には火災の原因になります。
- 電源プラグをコンセントから抜き差しするときは、乾いた手で行ってください。濡れた手で行うと感電の原因になります。

## 電源プラグの接触不良やトラッキング。

- 電源プラグは次のようにしないと、トラッキングの発生や接触不良で過熱し、火災の原因になります。
- 電源プラグは根元までしっかり差し込んでください。
- 電源プラグはほこりや水滴が付着していないことを確認し、差し込んでください。付着している場合は乾いた布などで拭き取り、差し込んでください。
- グラグラしないコンセントをご使用ください。

## ケースカバーは取り外さないでください。

- 思わぬ接触など作業の不具合発生時に故障や劣化による火災の原因になります。

## 装置の上に物を置かないでください。

- 本製品の上に重いものや、水の入った容器類、または虫ビン、クリップなどの小さな金属類を置かないでください。故障や感電、火災の原因になります。

## 揮発性液体の近くの使用は避けてください。

- マニキュア、ペディキュアや除光液などの揮発性液体は、装置の近くで使わないでください。装置の中に入って引火すると火災の原因になります。

## 日本国以外では使用しないでください。

- この装置は日本国内専用です。電圧の違いや環境の違いにより、国外で使用すると火災や感電の原因になります。また他国には独自の安全規格が定められており、この装置は適合していません。

# 注意

- 電源コードはなるべくコンセントに直接接続してください。**タコ足配線や何本も延長したテーブルタップの使用は、火災の原因となります。
- 電源コードは必ず伸ばした状態で使用してください。**束ねた状態で使用すると、過熱による火災の原因となります。
- 通気孔はふさがないようにください。**加熱による火災、故障の原因となります。また、通気孔には埃が付着しないよう、定期的に点検し、清掃してください。本製品の通気孔は本体側面と天面にあります。
- 高温・多湿の場所、長時間直射日光の当たる場所での使用・保管は避けてください。**屋外での使用は禁止します。また、周辺温度変化が激しいと内部結露によって誤動作する場合があります。
- 本体は精密な電子機器のため、衝撃や振動の加わる場所、または加わりやすい場所での使用/保管は避けてください。**

## ラジオ・テレビ等の近くで使用しますと、ノイズを与える事があります。

- また、近くにモーター等の強い磁界を発生する装置がありますとノイズが入り、誤動作する場合があります。必ず離れてご使用ください。
- 浴室、洗面台、台所の流し台、洗濯機など水を使用する場所の近傍、湿気の多い地下室、水泳プールの近傍やほこりの多い場所では使用しないでください。電気絶縁の低下によって火災や感電の原因になります。

## 装置の梱包用ポリ袋はお子様の手の届くところに置かないでください。

- かぶったりすると窒息するおそれがあります。

## コネクタなどの接続端子に手や金属で触れたり、針金などの異物を挿入したりしないでください。

- また、金属片のある場所に置かないでください。発煙や接触不良などにより故障の原因になります。

## 踏み台やブックエンドなど、装置本来の目的用途以外に使用しないでください。

- 壊れたり倒れたりし、けがや故障の原因になります。

## ケーブルは足などをひっかけないように配線してください。

- 足をひっかけるとけがや接続機器の故障の原因になります。また、大切なデータが失われるおそれがあります。ケーブルの上に重量物を載せないでください。また、熱気具のそばに配

## 地震対策について

- 地震などによる振動で装置の移動、転倒あるいは窓などからの飛び出しが発生し、重大な事故へと発展するおそれがあります。これを防ぐため、地震・振動対策を保守会社や専門業者にご相談いただき、実施してください。

## ねずみ対策について

- ねずみなどによるコンピュータシステムの被害として次のものがあります。
  - ケーブル類の被覆の破損、断線
  - 機器内部の部品の腐食、接続不良、汚損
 これを防ぐため、ねずみ対策を専門業者にご相談いただき、実施してください。

## よりよくお使いいただくために

- 本製品とシステム装置やハブ等のネットワーク機器を接続する際には、指定および制限事項を確認の上ご使用ください。指定および制限事項を考慮しなかった場合、ネットワーク環境全体の伝送能力に問題が生じるおそれがあります。

## パソコンおよび周辺機器の廃棄・譲渡時のハードディスク上のデータ消去に関するご注意

- ご利用の弊社製品を廃棄等される際には、以下の事項にご注意ください。
  - パソコンおよび周辺機器を廃棄あるいは譲渡する際、ハードディスクに記録されたお客様のデータが再利用され、データが流出してしまうことがあります。
  - ハードディスクに記録されたデータは、「削除」や「フォーマット」を行っただけでは、データが消えたように見えるだけで、特殊なソフトウェアなどを使うことにより、消したはずのデータが再生されることがあります。

ハードディスク上のデータが第三者に流出することがないよう、全データの消去の対策をお願いいたします。消去に関しては、データが完全に消去されるよう、市販の専用ソフトウェアもしくは、専門サービス会社などを利用することをお勧めします。また、ハードディスク上のソフトウェアを消去することなくパソコンおよび周辺機器を譲渡しますと、ソフトウェアライセンス使用許諾契約に抵触する場合がありますのでご注意ください。

# ご注意

- ①本書の一部または全部を弊社に無断で転載することは禁止されております。
- ②本書の内容については万全を期しておりますが、万一ご不審の点がございましたら、弊社テクニカルサポートまでご連絡くださいますようお願いいたします。
- ③本製品および本書を運用した結果による損失、利益の逸失の請求などにつきましては、②項に関わらず弊社でいかなる責任も負いかねますので、あらかじめご了承ください。
- ④本書に記載されている機種名、ソフトウェアのバージョンなどは、本書を作成した時点で確認されている情報です。本書作成後の最新情報については、弊社テクニカルサポートまでお問い合わせください。
- ⑤本製品の仕様、デザインおよびマニュアルの内容については、製品改良のために予告なく変更する場合があります。
- ⑥本製品を使用してハードディスクなどに収納したデータが、ハードウェアの故障、誤動作、その他のような理由によって破壊された場合でも、弊社での保証はいたしかねます。万一に備えて、重要なデータはあらかじめバックアップするようにお願いいたします。
- ⑦弊社は、本製品の仕様がおお客様の特定の目的に適合することを保証するものではありません。
- ⑧本製品は、人命に関わる設備や機器、および高い信頼性や安全性を必要とする設備や機器(医療関係、航空宇宙関係、輸送関係、原子力関係等)への組み込みなどは考慮されていません。これらの設備や機器で本製品を使用したことにより人身事故や財産損害などが発生しても、弊社ではいかなる責任も負いかねます。
- ⑨本製品は日本国内仕様ですので、本製品を日本国外で使用された場合、弊社でいかなる責任も負いかねます。また、弊社では海外での(海外に対してを含む)サービスおよび技術サポートを行っておりません。

## 安全にお使いいただくために

本製品を安全にご利用いただくために以下の事項を遵守いただけますようお願いいたします。

- 本製品について**
  - 本製品は、人命に関わる設備や機器、および高い信頼性や安全性を必要とする設備や機器(医療関係、航空宇宙関係、輸送関係、原子力関係等)への組み込み等は考慮されていません。これらの設備や機器で本製品を使用したことにより人身事故や財産損害等が発生しても、弊社ではいかなる責任も負いかねます。万一本製品内のデータが消失した場合、データの復旧につきましては、弊社ではいかなる保証もいたしかねます。
- データのバックアップ**
  - 本製品を安全にご利用いただくためにはデータのバックアップを欠かさず行っていただけますようお願いいたします。
- ソフトウェアについて**
  - 本製品の改良などのための修正パッチを提供しております。最新のソフトウェアのバージョンなどは、弊社ホームページ(<http://www.logitec.co.jp>)にてご確認のうえ、必ず最新バージョンにてご使用いただきますようお願い申し上げます。

## 保証書とサービスについて

- 本製品には、保証書が添付されています。
  - 保証書は販売店で所定事項を記入してお渡ししています。記載内容をご確認の上、大切に保管してください。
  - 保証期間は保証書に記載されています。お買い上げ日より有効です。

## サービスを依頼される場合

- 修理品については、下記の弊社サービス窓口にお送りいただくか、お求めいただいた販売店へご相談ください。(故障かどうか判断がつかない場合は、事前に弊社テクニカルサポートにお問い合わせください。)

**〒396-0192 長野県伊那市美すず六道原8268**  
**ロジテック株 伊那サービスセンター (3番受入窓口)**

- 保証期間経過後の修理については、有償修理となります。ただし、製品終息後の経過期間によっては、部品などの問題から修理できない場合がありますのであらかじめご了承ください。なお、補修用性能部品(製品の機能を維持するための部品)の最低保有期間は、製品終息後5年間です。
- サービスをご依頼される場合には、以下の事項をできるだけ書面にてお買い上げの販売店にお伝えください。
  - ①お名前、住所、電話番号
  - ②保証書に記載された機種名、シリアルNo.
  - ③故障の状態、接続構成、使用ソフトウェア(なるべく詳しく)

## お問い合わせについて

弊社ではお客様からのお問い合わせの窓口を用意しています。製品に対する技術的な質問、取扱説明書に対する質問等は、弊社テクニカルサポートまでお問い合わせください。お手紙によりお問い合わせする場合は、上記 ①～③の内容をご記入ください。特にご連絡先の電話番号は必ずご記入ください。

ご注意: 電子メールによるサポートは行っておりません。文書でお問い合わせをいただく場合には、必ず電話番号/FAX番号をご記入ください。

※お問い合わせ先  
**〒396-0192 長野県伊那市美すず六道原8268**  
**ロジテック株式会社 テクニカルサポート**  
**TEL. 03-5326-3672 (東京)**  
※祝祭日を除く月～金曜日 9:30～12:00、13:00～17:00

※間違い電話が多くなっております。お問い合わせの際は番号をよく確認して、上記の番号へおかけください。

