

## USB 2.0 FLASH MEMORY

## LMC-UD2 ユーザーズマニュアル

このたびは弊社製品をお買い上げいただき、誠にありがとうございます。本製品を安全にご利用いただくために、本取扱説明書をお読みください。また、お読みになった後は、いつでも見られるところに大切に保管してください。

### 付属品の確認

- USB 2.0 フラッシュメモリ・・・・・・・・・・・・・1台
- USB延長ケーブル：約1.2m  
（シリーズA（オス）⇄シリーズA（メス））・・・・・・1本
- ネックストラップ・・・・・・・・・・・・・・・・・・・・・・1本
- キャップ紛失防止用チェーン・・・・・・・・・・・・・・1本
- ユーティリティソフトウェア  
LMC-UD2シリーズ ドライバ CD-ROM・・・・・・1枚
- LMC-UD2シリーズ ユーザーズマニュアル・・・・・・本書

\*Windows は米国Microsoft Corporationの米国およびその他の国での登録商標です。Macintosh、Mac OSは米国アップルコンピュータ社の登録商標です。本書に記載されているパソコンの機種名等は各社の商標または登録商標です。

## 製品の特徴

本製品はUSB 2.0 High-Speedの高速転送に対応した、手のひらサイズのUSBフラッシュメモリです。本製品の主な特徴は以下の通りです。

○本体表面、裏面の両方にアクセスLEDを搭載しているため、動作状況や転送モードの確認が容易に行えます。

○使用OSの標準ドライバで動作しますので、面倒なドライバセットアップなしにパソコンのUSBポートに接続するだけでリムーバブルディスクとして使用することが可能です。  
(Windows 98 をご使用の場合は、専用ドライバが必要となります。)

○誤消去防止のライトプロテクトスイッチがついています。

○デスクトップパソコン等USBポートがパソコン背面にある場合など、直接本製品を接続できない場合に便利なUSB延長ケーブルが付属しています。

○USBバスパワーにて動作します。ACアダプタなどが必要ありませんので、すっきりと接続することができます。

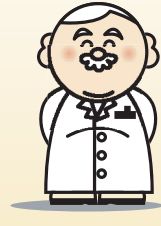
○セキュリティソフトを使用して、USBメモリにセキュリティエリアを設定し、パスワードでデータを保護することが可能です。（Windows のみ対応）

※**セキュリティソフトの使用法については、付属の「LMC-UD2シリーズ ドライバ」CD-ROM内の、「¥docs¥ud2\_uty.htm」をご参照ください。**

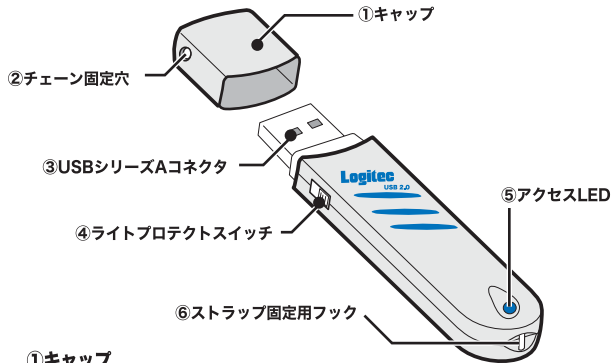
○USBブート機能を搭載し、USBフラッシュメモリからのブートが可能です（※）。

※**Windowsのみ対応。また、マザーボードが「USB ZIP」からのブートに対応している必要があります。**

※**USBブート機能の使用法については、付属の「LMC-UD2シリーズドライバ」CD-ROM内の、「¥docs¥ud2\_uty.htm」をご参照ください。**



## 各部の名称と機能



- ①キャップ**  
本製品の携帯・保管時にはこのキャップをかぶせておきます。
- ②チェーン固定穴**  
付属のチェーンをこの穴に通します。取り付け方法については「チェーン、ストラップの取り付けについて」をご参照下さい。
- ③USBシリーズAコネクタ**  
この部分をパソコン本体のUSBポートへ接続します。
- ④ライトプロテクトスイッチ**  
スイッチを奥（USBシリーズAコネクタ側）にスライドさせるとON、手前（アクセスLED側）にスライドさせるとOFFとなります。ライトプロテクトがONのときはデータは読取専用となり、誤消去防止になります。OFFのときは、読取、書き込み可能状態となります。
- ⑤アクセスLED**  
本製品へのアクセス状態と転送モードを示します。点灯仕様は以下のようになります。  
LED消灯：未接続時  
LED点灯：接続済み（アクセスなし）  
LED点滅（遅い）：低速転送モード（USB 1.1 Full-Speed）でアクセス  
LED点滅（早い）：高速転送モード（USB 2.0 High-Speed）でアクセス
- ⑥ストラップ固定用フック**  
付属のネックストラップをこのフックに通して固定します。取り付け方法については「チェーン、ストラップの取り付けについて」をご参照下さい。

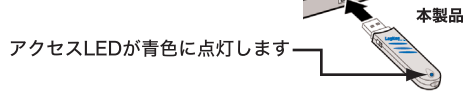
## 使い方について

### 1.接続について

### Windows 98をご使用の方へ

ご使用のOSがWindows 98（Second Edition含む）の場合、接続を行なう前に、付属のCD-ROMより、パソコンヘドライバをインストールする必要があります。  
詳しくは、裏面の「Windows 98でのドライバのインストール」をご参照ください。

パソコンの電源をONにして、本製品のキャップを外してパソコンのUSBポートに接続してください。  
自動的にドライバがインストールされ、アクセスLEDが青色に点灯します。  
**「2. 接続結果の確認」へお進みください。**



USBがホットプラグに対応しているため、本製品の接続は、ご使用のパソコンの電源がONの状態でも、OFFの状態でも構いません。  
接続の際は、以下の点にご注意ください。

- ・Windows XP、2000で本製品をご使用の場合は、管理者権限のあるユーザー（例えば「コンピュータの管理者」や「Administrator」等）としてログオンしてください。
- ・ご使用のパソコンにUSB 2.0ポートがない場合、USB 1.1ポートでの使用が可能です。ただしその場合は、USB 1.1 Full-Speed（12Mbps）での動作になります。USB 2.0 High-Speedで動作させたい場合は、別売の拡張インターフェースをお求めください。
- ・Mac OS 9.2.2までの環境では、本製品はUSB 1.1での動作となります。

## 2.接続結果の確認

### Windows 環境の場合

接続後、標準のドライバがインストールされたら、マイコンピュータを開いてください。以下のように、「リムーバブルディスク」のアイコンが新しく追加されます。このアイコンをダブルクリックすると、本製品にアクセスすることができます。



Windows Me、98、2000の例 Windows XPの例

※追加されるリムーバブルディスクのドライブ名（アルファベットで表示される部分）は環境により異なります。

### Mac OS 環境の場合

Mac OSの場合、接続後、デスクトップ上に以下のアイコンが表示されます。このアイコンをダブルクリックすると、本製品にアクセスすることができます。



Mac OS X 10.1.3以降で表示されるアイコン Mac OS 9.2.2までで表示されるアイコン

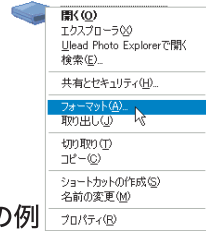
## 3.フォーマットについて

本製品は、フォーマット済みで出荷されているので、特に再フォーマットを行なう必要はありません。何らかの理由により、再フォーマットを行ないたい場合は、OS標準のフォーマットソフトをご使用ください。

### ■フォーマット方法

#### Windows 環境の場合

マイコンピュータを開き本製品のアイコン（リムーバブルディスク）を右クリックして、表示されるメニューから、「フォーマット」を選択してください。OS標準のフォーマットソフトウェアが起動します。この後は、Windowsのヘルプをご参照ください。



Windows XPの例

※Windows XP、2000にて、ファイルシステムをNTFSで再フォーマットを行なうと、Windows Me、98、Mac OSの環境では読むことができなくなるのでご注意ください。

#### Macintosh 環境の場合

#### Mac OS 9.2.2までの環境

本製品のドライブアイコンをクリックして、「特別」メニューから「ディスクの初期化」をクリックして、メッセージにしたがってフォーマットを行ってください。

#### Mac OS X 10.1.3 以降の環境

OS標準の「ディスクユーティリティ」を使用してフォーマットを行なってください。

### 取扱い上のご注意

■本製品を正しく安全に使用するために

・本書では製品を正しく安全に使用するための重要な注意事項を説明しています。必ずご使用前にこの注意事項を読み、記載事項にしたがって正しくご使用ください。

・本書は読み終わった後も、必ずいつでも見られる場所に保管しておいてください。

**注意** ここに記載された事項を無視すると、けがをしたり、物的損害を受ける恐れがある事項です。

●**分解/改造しないでください。**  
故障、火災、感電の原因となります。分解の必要が発生した場合は、販売店にご相談ください。

●**水気の多い場所での使用/保管は行わないでください。**  
本製品内部に液体が入ると、故障、火災、感電の原因となります。

●**衝撃や振動の加わる場所、高温・多湿の場所、長時間直射日光の当たる場所での使用・保管は避けてください。**

■**その他：こんなことにも注意してください。**

- ・本製品は精密機器です。落としたり、強い衝撃を加えないでください。
- ・静電気の発生しやすい場所、高温/多湿の場所、長時間直射日光にあたる場所での使用/保管は避けてください。
- ・温度/湿度が急激に変化すると、内部結露により誤動作する場合があります。気温の低いところから高いところに移動した場合は、しばらく放置して周囲の気温と同程度になってからご使用ください。
- ・本製品が汚れた場合は、水または中性洗剤を少量含ませた柔らかい布で拭いてください。ペンジンやシンナーを使用すると変形/変色の原因となります。
- ・本製品をパソコンのUSBコネクタに設置すると突起した形になります。子供の目の高さにあるコネクタがある場合や、周囲で子供が遊んでいる場合など、事故の危険性がある場合は付属の延長ケーブルをご使用ください。

## 使用環境について

本製品は、以下の環境にてご使用になれます。ただし、USB 2.0のHigh-Speed転送を実現するにはパソコン本体がUSB 2.0に対応したコネクタを搭載しているか、USB 2.0拡張インターフェースが使用可能でなくてはなりません。

※拡張インターフェースについては「オプション品について」をご参照ください

### ■対応パソコン

各社 日本電気株式会社	DOS/Vパソコン PC98-NXシリーズ	
※Pentium以上のCPUを搭載している機種に限定されます。		
iMac Power Mac G5	iBook Power Mac G4 Power Macintosh G3 (Blue&White)	iBook G4, Power Mac G4 Cube PowerBook (FireWire) PowerBook G3 (Bronze Keyboard) PowerBook G4

### ⚠️ ご注意

本製品を日本電気株式会社PC9800シリーズで使用することはできません。

Macintoshシリーズでは、プレインストールされたMac OSをバージョンアップしなければなりません場合があります。

### ■対応OS

Windows XP Home Edition/Professional  
Windows Me  
Windows 98（Second Editionを含む）  
Windows 2000 Professional

Mac OS 9～Mac OS 9.2.2まで、  
Mac OS X 10.1.3以降

※Mac OS 9.2.2までの環境では、USB 2.0 High-Speed転送は行なえません。  
また、Macintoshマシンの場合、標準でUSB 2.0インタフェースを搭載しているPower Mac G5、iBook G4、iMac（USB2.0）以外の機種は、以下のいずれかの条件を満たした上で、USB 2.0拡張インターフェースを増設する必要があります。

1. CardBus対応のPCカードスロットを搭載し、Mac OS X 10.3以降のOSがインストールされている。
2. PCI拡張スロットを持ち、Mac OS X 10.2以降がインストールされている。



## 4.本製品の取り外しについて

**取り外しは、本製品内のデータファイルが全て閉じられ、アクセスLEDが点灯していることを確認してから行ってください。LED点滅中や、データファイルが開かれている状態での取り外しは、お止めください。データが破損する恐れがあります。**

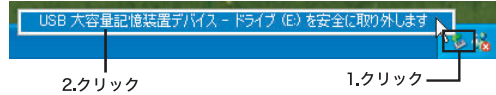
### ◆Windows 環境での取り外し手順

Windows 98 (Second Edition含む) をご使用の場合は、上の注意事項を確認後取り外しを行なってください。

Windows XP、Me、2000の場合は以下の手順にて本製品の取り外しを行なってください。

①タスクトレイの取り外しのアイコン  または  をクリックすると、本製品を取り外すメッセージが表示されるので、この項目をクリックしてください。

#### Windows XPの例



2.クリック

1.クリック

※表示されるメッセージはOSにより異なります。

②取り外すことができる旨のメッセージが表示されるので、「OK」ボタンをクリックして本製品を取り外してください。  
※Windows XPではメッセージは表示されますが、すぐに消えますので、そのまま取り外してください。

### ◆Macintosh 環境での取り外し手順

本製品を取り外す場合には、必ずアンマウントを実行してください。アンマウントは以下のいずれかの方法で行います。

- ・デスクトップ上のアイコンをゴミ箱のアイコンに重ねる。
- ・デスクトップ上のアイコンをクリックして選択状態にして、「特別」メニューの「取り外し」を選択する。
- ・デスクトップ上のアイコンをクリックして選択状態にして、キーボードから「アップル+E」キーを入力する。

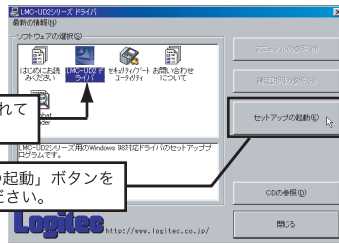
いずれの方法でアンマウントした場合も、「コンピュータはカートリッジを使用する作業を完了しました。」とダイアログが表示されます。「OK」ボタンをクリックしてから、本製品のイジェクトを行ってください。(Mac OS X 10.1.3以降の場合、このダイアログは表示されません。デスクトップ上のアイコンが消えたことを確認してから、本製品を取り外してください)

※パソコン本体がスリープ状態にある時には本製品の取り外しは行わないでください。

## Windows 98でのドライバのインストール

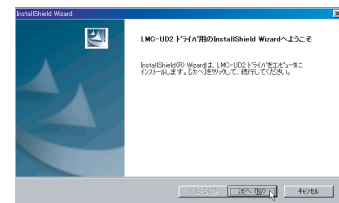
①**本製品を接続していない状態で**、Windowsのシステムを起動し、パソコンのCD-ROMドライブに、付属の「LMC-UD2シリーズドライバ」CD-ROMをセットしてください。

②セットアップランチャーが自動起動し、以下の画面が表示されます。



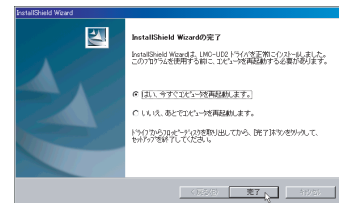
1.「LMC-UD2ドライバ」と表示されているアイコンを選択し、

2.「セットアップの起動」ボタンをクリックしてください。



③インストーラが起動し、右の画面が表示されます。「次へ」をクリックしてください。

④必要なファイルがシステムに転送されます。



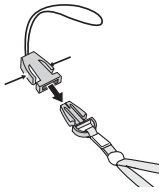
⑤再起動後、本製品を接続すると、自動的にUSB関連ドライバがインストールされます。「2. 接続結果の確認」をご参照ください。

## 補足事項

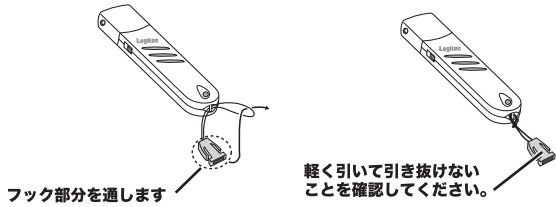
### チェーン、ストラップの取り付けについて

本製品には、ネックストラップと、キャップ紛失防止用チェーンが付属しています。以下の手順で、本体にストラップとチェーンを取り付けて、キャップの脱落防止を行ってください。キャップが外れコネクタ部分が露出した状態で、本製品を携帯・保管すると、コネクタ部分に傷がつき本製品内に保存されたデータへアクセスできなくなる恐れがあります。

①ネックストラップの結合部分のフックを矢印の方向に押し、先端を取り外します。



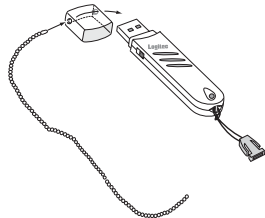
②取り外したネックストラップの先端部分のヒモを、本製品のストラップ固定用フックに通し、ヒモの先の輪にストラップのフック部分を通します。



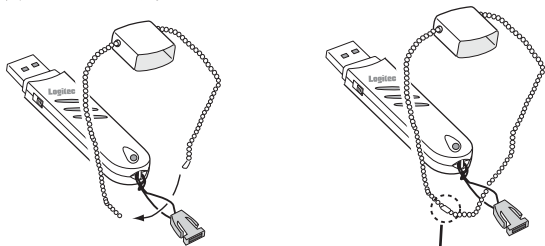
フック部分を通します

軽く引いて引き抜けないことを確認してください。

③本製品のキャップを取り外し、付属のキャップ紛失防止チェーンを、チェーン固定穴に通します。



④チェーンを手順②で固定したネックストラップの先端部分の輪に通し、留め具でロックします。



ネックストラップの先端部分の輪に通します。

留め具でロックします。

⑤キャップをはめ、手順①で外したネックストラップの後ろの部分を取り付けます。



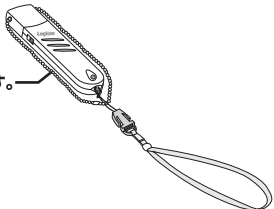
1.この部分を、

2.緩めてから、

3.キャップをはめ、ストラップを取り付けます。

以上で取り付けは終了です。下図のように、ストラップを伸ばすとチェーンに緩みがなくなり、脱落を防止することができます。キャップを外すときはストラップを少し緩めて(手順⑤の図を参照)チェーンを緩めてから外します。

ストラップを伸ばすとチェーンに緩みがなくなります。

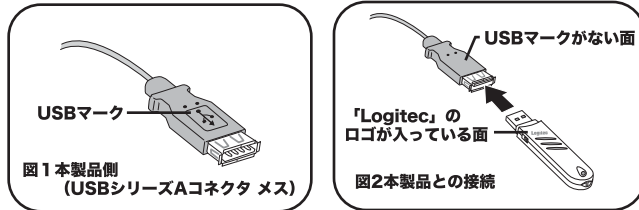


## USB延長ケーブルについて

設置場所などの問題で直接本製品をパソコン本体のUSBポートへ直接接続できない時は、付属のUSB延長ケーブルを使用してください。コネクタ同士は正しい方向でしか接続できません。接続の際は無理な力を加えずに接続方向をよく確認してください。

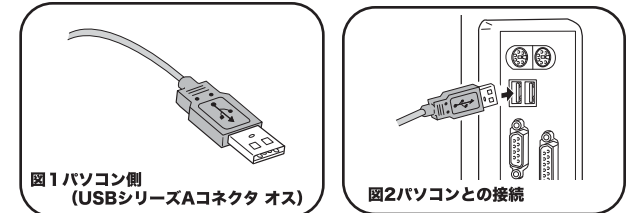
### ①本製品とUSB延長ケーブルの接続

本製品と接続する側のUSB延長ケーブルのコネクタは、下図1のような形をしています。このコネクタはもう片方のコネクタより一回り大きく、パソコン側のUSBポートと同じ形をしています。



### ②USB延長ケーブルとパソコンの接続

パソコンと接続する側のUSB延長ケーブルは、下図3のような形状をしています。このコネクタはもう片方のコネクタより一回り小さく、本製品のUSBコネクタと同じ形をしています。



## ハードウェア仕様

機種名	LMC-512UD2	LMC-256UD2	LMC-128UD2	LMC-64UD2
記憶容量	512MB	256MB	128MB	64MB
データ転送速度	USB High-Speed	480Mbps		
	USB Full-Speed	12Mbps		
コネクタ形状	USBシリーズA			
環境条件 ※1	動作時	温度	5°C~35°C	
	保管時	相対湿度	20%~80%	
		温度	-20°C~50°C	
	相対湿度	10%~90%		
消費電流	5V動作時 150mA (Max)			
外形寸法 (幅×高さ×奥行)	10.5×17.8×79mm		※2	
質量	約20g			

※1 ただし結露なきこと

※2 突起部を除く

## オプション品について

弊社ではUSB 2.0 High-Speed 対応のPCIバス用インターフェースボードやCardBus用インターフェースカードなどを別売のオプション品として取り扱っております。オプション品のお求めは、お買い求めいただいた販売店またはロジテックの安心オンラインショップ「ロジテックダイレクト」にてお求めください。

ロジテックダイレクトホームページ : <http://www.logitec-direct.jp>

### USB 2.0インターフェースボード (PCI)

LHA-USB2N : Windows のみ対応  
LHA-USB2NH : Windows、Mac OS X 10.2.8以降対応  
LHA-USB2/M : Windows、Mac OS X 10.2以降対応

### USB 2.0インターフェースカード (CardBus)

LPM-CBUSB2 : Windowsのみ対応  
LPM-CBUSB2H : Windows、Mac OS X 10.3以降対応

## 保証規定

・本製品の保証期間は、お買い上げ日より「1年間」です。

・保証期間内でも、次の場合は有償修理となります。  
1.使用者側での輸送、移動時の落下等、お取り扱いが適当でないために生じた故障/損傷の場合。  
2.火災/天災/異常電圧による故障/損傷の場合。  
3.接続されている他の機器に起因して生じた故障/損傷の場合。  
4.本ユーザーズマニュアルに記載の内容/注意事項等に反するお取り扱いによって生じた故障/損傷の場合。

・本保証は、本製品を日本国内において使用される場合にのみ有効です。

## ユーザー登録のお願い

弊社ホームページよりユーザー登録が可能ですので、ご登録いただくことをおすすめいたします。

<http://www.logitec.co.jp/>

インターネットをご利用できない方は、お手数ですが弊社テクニカルサポートまでお問い合わせください。

## ご注意

- ①本書の一部または全部を弊社に無断で転載することは禁止されております。
- ②本書の内容については万全を期しておりますが、万一ご不審の点がございましたら、弊社テクニカルサポートまでご連絡くださいますようお願いいたします。
- ③本製品および本書を運用した結果による損失、利益の逸失の請求等につきましては、②項に関わらず弊社ではいかなる責任も負いかねますので、あらかじめご了承ください。
- ④本書に記載されている機種名、ソフトウェアのバージョンなどは、本書を作成した時点で確認されている情報です。本書作成後の最新情報については、弊社テクニカルサポートまでお問い合わせください。
- ⑤本製品の仕様、デザイン及びマニュアルの内容については、製品改良などのために予告なく変更する場合があります。
- ⑥本製品を接続した環境で、データがハードウェアの故障、誤動作、その他のような理由によって破壊された場合でも、弊社での保証はいたしかねます。万一に備えて、重要なデータはあらかじめバックアップするようにお願いいたします。
- ⑦弊社は、本製品の仕様がお客様の特定の目的に適合することを保証するものではありません。
- ⑧本製品は、人命に関わる設備や機器、および高い信頼性や安全性を必要とする設備や機器（医療関係、航空宇宙関係、輸送関係、原子力関係等）への組み込み等は考慮されていません。これらの設備や機器で本製品を使用したことにより人身事故や財産損害等が発生しても、弊社ではいかなる責任も負いかねます。
- ⑨本製品は日本国内仕様ですので、本製品を日本国外で使用された場合、弊社ではいかなる責任も負いかねます。また、弊社では海外での（海外に対してを含む）サービスおよび技術サポートを行っておりません。