

Logitech MO デュプリケータ ユーザーズガイド

Logitech MO デュプリケータの概要

「Logitech MO デュプリケータ」は、MO メディアの複製（コピー）を行うためのプログラムです。異なる MO ユニット間の複製はもちろん、MO ユニット一台でも実行が可能です。

また、MO メディアをまるごとファイルに保存（イメージファイル）したり、保存したイメージファイルを MO メディアに書き出すことが可能です。

目次

ロジテックソフトウェア使用権許諾契約書	2
Logitech MO デュプリケータの使用環境	4
MO デュプリケータの起動方法	5
ダイアログボックス内の各機能について	6
MO メディアの複製を行うには	7
MO メディアをまるごとファイルに保存するには	8
イメージファイルを MO メディアに書き出すには	9
アンインストール方法	10
お問い合わせについて	13

ご使用の前に必ずお読みください。

ロジテックソフトウェア使用権許諾契約書

本契約は弊社とおお客様との間で締結されるものです。添付ソフトウェアプログラムのインストールを開始する前に、本契約書をよくお読みください。

本契約に関して疑義がある場合、もしくは弊社に連絡をご希望の場合は、以下にお願いいたします。

〒396-0192 長野県伊那市美すず六道原 8268 ロジテック株式会社 テクニカルサポート
TEL.0570-022-022 FAX.0570-033-034

受付時間：9:00～12:00、13:00～18:00（月曜日～金曜日（祝祭日、夏期、年末年始特定休業日を除く）

携帯電話（FAX）、PHS（TEL、FAX 共）、IP 電話（TEL、FAX 共）、ひかり（光）電話（TEL、FAX 共）はご利用になれません。

1. 使用許諾

- (1) お客様は、本ソフトウェアを一時に一台のコンピュータにおいてのみ使用することができます。ネットワークシステムの場合は、一時に一台の端末でのみ使用することができます。

2. 著作権

- (1) お客様は本ソフトウェアをその他の著作物と同様に取り扱っていただく必要があります。ただし、バックアップ目的にのみ本ソフトウェアを複製すること、またはオリジナルを保存用のみに保持して本ソフトウェアをハードディスクに組み込むことができます。
- (2) お客様は、本ソフトウェアとともに提供された取扱説明書等の印刷物を複製しないものとします。

3. 規制

- (1) お客様は、本ソフトウェアを貸与したり、リースに供することはできないものとします。ただし、お客様は本ソフトウェアとその関連資料の複製物を保有していないこと、および受領者が本契約の条件に合意していることを前提に、本ソフトウェアおよびその関連印刷物を第三者に譲渡することができます。その場合、お客様は本ソフトウェアとともに提供されたハードウェアを同時に当該第三者に譲渡するものとします。
- (2) お客様は、本ソフトウェアをリバースエンジニアリング、逆コンパイルもしくは逆アセンブルをしてはならないものとします。
- (3) お客様は、本ソフトウェアのコピーを分配したり、ネットワークシステム内の 1 台の端末から他へ電送してはならないものとします。
- (4) お客様は、本ソフトウェアを日本国外に持ち出し使用することをしてはならないものとします。

4. 保証

弊社は本ソフトウェアに関して以下の保証のみを行いません。なお、この保証は日本国内のみにて有効なものとしします。

- (1) お客様が本ソフトウェアをお受け取りになった日から1年以内に弊社が本ソフトウェアの誤りの修正を行なったときは、弊社はその修正内容をお客様に提供するものとします。ただし、弊社がその裁量により情報の提供を決定した場合に限ります。
- (2) 本ソフトウェアの記録媒体に、本ソフトウェアの使用に支障を来たすような物理的欠陥があった場合には、お客様が本ソフトウェアをお受け取りになった日から30日以内にご連絡をいただければ、弊社は当該記録媒体を無償で交換（ただし、弊社が当該欠陥を弊社の責任によるものと認めた場合に限ります。）するものとします。これをもって記録媒体に関して弊社が行なう唯一の保証とします。

5. 免責

- (1) 弊社は本ソフトウェアを運用した結果に関していかなる保証も行いません。本ソフトウェアに関して発生する問題は、お客様の責任及び費用負担によって処理されるものとします。
- (2) 弊社は本ソフトウェアおよびその関連印刷物および本ソフトウェアとともに提供されたハードウェアに関して、商業的に有用であること、特定の目的に適合すること等に関し、明示的にも黙示的にも一切の保証をしないものとします。
- (3) いかなる場合であっても弊社は、お客様が本ソフトウェアを使用することにより生じる商業的利益の逸失、商業の支障その他のいかなる損害について、たとえばかかる損害が生じる可能性があることにつき通知を受けていた場合であっても一切の責任を負わないものとします。

6. 解約

- (1) 本契約の有効期間は、本契約成立時から、本ソフトウェアの使用を停止するまでとします。
- (2) お客様が本契約のいずれかの条項に違反した場合は、または本ソフトウェアの著作権を侵害した時、弊社は本契約を解除し、お客様の本ソフトウェアのご使用を終了させることができます。

7. その他

- (1) 本契約に関する紛争は、東京地方裁判所を管轄裁判所として解決するものとします。

Logitech MO デュプリケータの使用環境

対応 OS

本製品は以下の OS で使用することができます。全て日本語版に限定されます。

また、パソコン本体が対応していない OS では使用することができません。

Windows Vista Home Basic / Home Premium

Business / Enterprise

Ultimate

Windows XP HomeEdition / Professional

Windows Me

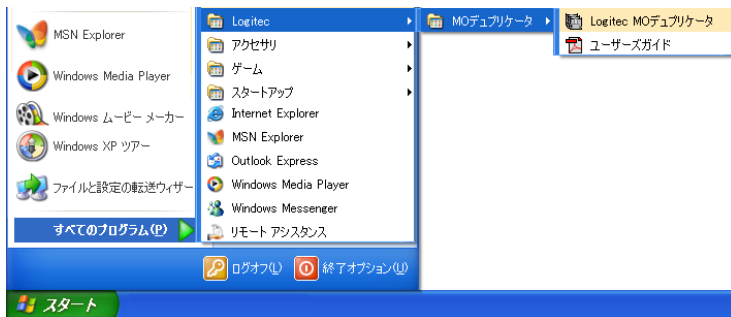
Windows 98 (SecondEdition 含む)

Windows 2000 Professional

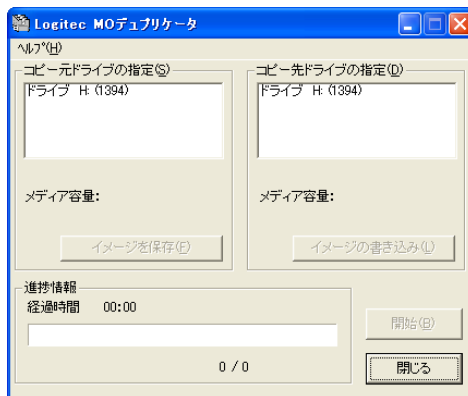
MO デュプリケータの起動方法

起動について

MO デュプリケータを起動する場合は「スタート」 - 「(すべての)プログラム」 - 「Logitech」 - 「MO デュプリケータ」 - 「Logitech MO デュプリケータ」と選択してください。

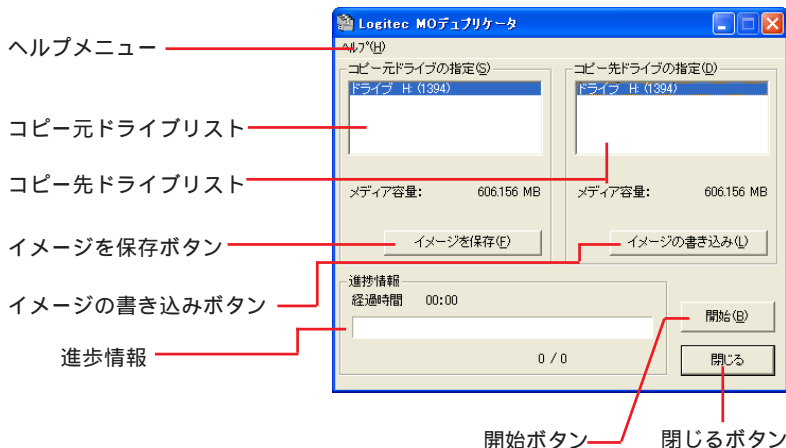


Logitech MO デュプリケータが起動し、以下のダイアログボックスが表示されます。



このダイアログボックス上でコピー元およびコピー先のMOドライブの指定、MOメディアの複製の操作を行います。

ダイアログボックス内の各機能について



ヘルプメニュー

MOデュプリケータのヘルプの参照とバージョン情報の確認ができます。

コピー元ドライブリスト

コピー元として選択可能なドライブのリストが表示されます。このリストの中からコピー元のドライブを選択します。

コピー先ドライブリスト

コピー先として選択可能なドライブのリストが表示されます。このリストの中からコピー先のドライブを選択します。コピー元で指定したドライブと同じものを選択することもできます。

イメージを保存ボタン

コピー先に指定したドライブにセットされているMOメディアのデータをイメージデータとして保存する際に使用します。

イメージの書き込みボタン

コピー元に指定したドライブにセットされているMOメディアにイメージデータを書き込む際に使用します。

進歩情報

イメージデータの保存・書き込み進行状況が表示されます。

開始ボタン

このボタンをクリックするとコピー元ドライブにセットされているMOメディアからコピー先ドライブにセットされているMOメディアへコピーを開始します。コピー中は、中止ボタンとして機能します。容量の異なるメディアへは複製を行うことはできませんのでご注意ください。

閉じるボタン

このボタンをクリックすると、プログラムを終了します。

MOメディアの複製を行うには

MOメディアの複製を行う場合は以下の手順をご参照ください。

「コピー元ドライブの指定」リストで、コピー元となるドライブを選択します。

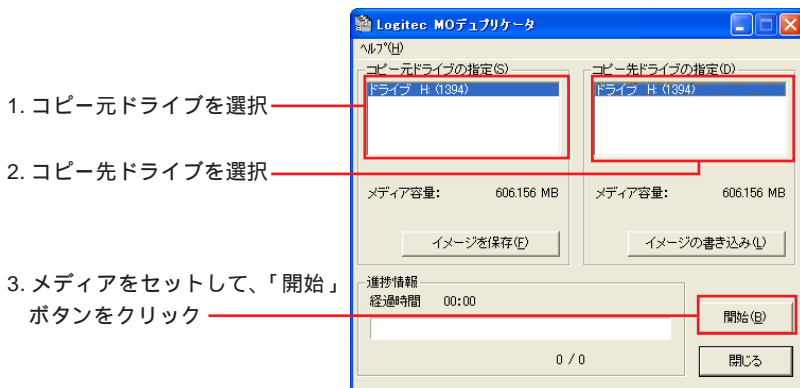
「コピー先ドライブの指定」リストで、コピー先となるドライブを選択します。

「コピー元ドライブの指定」で選択したドライブと同じドライブも選択できます。

コピー元、コピー先のそれぞれのドライブにMOメディアをセットして、「開始」ボタンをクリックしてください。

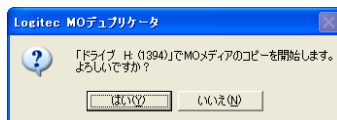
同じドライブでコピーを行う場合は、コピー元となるMOメディアをセットします。

「開始」ボタンがグレイ表示となっていて使用できない場合は、選択したドライブを確認してください。MOメディアの準備ができていないと使用できません。



確認メッセージボックスが開きます。

コピーを行うドライブを確認して、「はい」をクリックしてください。 コピーが開始されます。



一台のドライブでコピーを行う場合、途中でMOメディアが排出され、MOメディアの交換が要求されます。メッセージに従ってください。

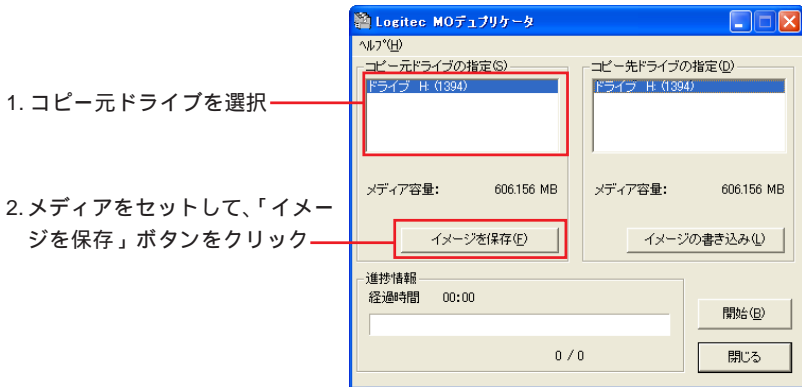
また、コピーの実行中は「開始」ボタンが「中止」ボタンになります。何らかの理由でコピーを中止する場合にはこのボタンをクリックしてください。

MO メディアをまるごとファイルに保存するには

「コピー元ドライブの指定」で、ドライブを選択します。

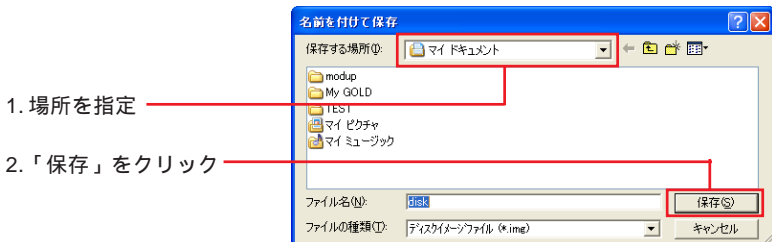
選択したドライブにMOメディアをセットして、「イメージを保存」ボタンをクリックしてください。

「イメージを保存」ボタンがグレイになっている場合には、選択したドライブを確認してください。MOメディアの準備ができていないと、クリックできません。



「名前を付けて保存」ダイアログボックスが開きます。

ここで保存する場所を指定して「保存」ボタンをクリックすると、作業が開始されます。



作業中は、「イメージを保存」ボタンが「中止」ボタンになります。

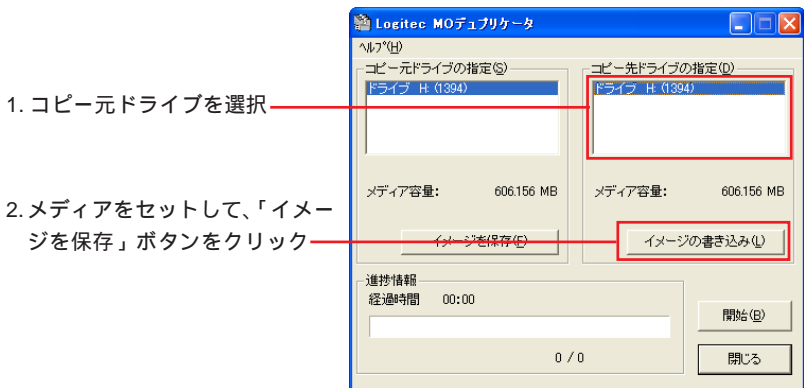
何らかの理由で作業を中止する場合には、このボタンをクリックしてください。

イメージファイルを MO メディアに書き出すには

「コピー先ドライブの指定」で、ドライブを選択します。

選択したドライブに MO メディアをセットして、「イメージの書込み」ボタンをクリックしてください。

「イメージの書込み」ボタンがグレイになっている場合には、選択したドライブを確認してください。MO メディアの準備ができていないと、クリックできません。



「ファイルを開く」ダイアログボックスが開きます。

ここでファイルを選択して「開く」ボタンをクリックすると作業が始まります。選択するファイルは、MO メディアと同じサイズでなければなりません。

MO メディアをまるごと保存したファイル以外は書き出さないでください。



作業中は、「ファイルから読み出し」ボタンが「中止」ボタンになります。

何らかの理由で作業を中止する場合には、このボタンをクリックしてください。

アンインストール方法

「Logitech MO デュプリケータ」をアンインストール（削除）する場合は、以下の手順をご参照ください。



参考

「アンインストール」とは、ある特定のプログラムをWindowsのシステムから削除する作業です。

Windows XP,2000,NT 4.0 をご使用の場合はアンインストールを行う際、管理者権限をもつユーザ（例えば「コンピュータの管理者」や「Administrator」等）としてログオンしている必要があります。

Windows Vista をご使用の場合はアンインストールを行う際、管理者アカウントの許可（パスワード）が必要です。

「Logitech MO デュプリケータ」が起動している場合は、終了します。

コントロールパネルを開きます。

Windows Vista、Windows XP の場合

「スタート」ボタンをクリックして「コントロールパネル」を選択します。

Windows Me、Windows 98、Windows 2000 の場合

「スタート」ボタンをクリックして「設定」「コントロールパネル」を選択します。

コントロールパネルから作業を選択します。

Windows Vista の場合

「プログラムのアンインストール」をクリックして起動します。

Windows XP の場合

「プログラムの追加と削除」をダブルクリックして起動します。

Windows Me、Windows 98、Windows 2000 の場合

「アプリケーションの追加と削除」をダブルクリックして起動します。

「Logitech MO デュプリケータ」を選択して作業を開始します。

Windows Vistaの場合は、「変更と削除」をクリックしてください。

「Logitech MO デュプリケータ」を選択して「アンインストール」をクリックします。

Windows XPの場合は、「変更と削除」をクリックしてください。

「Logitech MO デュプリケータ」を選択して「変更と削除」ボタンをクリックします。

Windows Me、Windows 98の場合は、「変更と削除」をクリックしてください。

「Logitech MO デュプリケータ」を選択して「追加と削除」ボタンをクリックします。

Windows 2000の場合は、「変更と削除」をクリックしてください。

「Logitech MO デュプリケータ」を選択して「変更 / 削除」ボタンをクリックします。

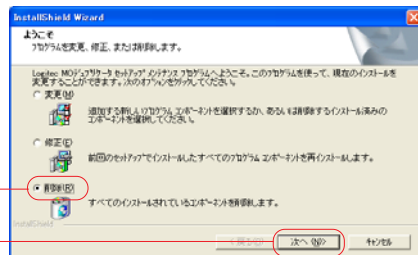
「Logitech MO デュプリケータ セットアップメンテナンスプログラム」が起動します。

ここで、「削除」を選択して「次へ」ボタンをクリックしてください。

Windows Vistaでは「ユーザーアカウント制御」による確認メッセージが表示された後、自動的に次のステップへ進みません。 下図の選択画面は表示されません。

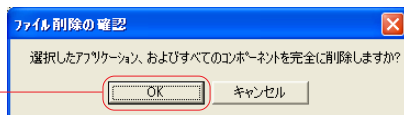
1. 「削除」のラジオボタンを「ON ()」にして、

2. 「次へ」をクリック



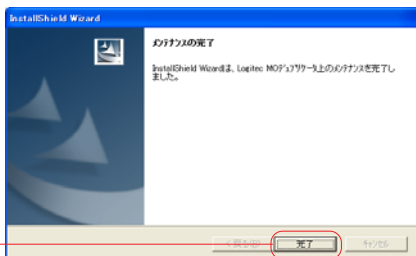
「ファイル削除の確認」メッセージボックスが表示されます。「OK」ボタンをクリックするとアンインストールが実行されます。

「OK」ボタンを
クリック



アンインストールが完了すると、以下の画面が表示されます。「完了」をクリックして終了してください。

「完了」をクリック



以上でアンインストールは完了です。

お問い合わせについて

本ソフトウェアに対する技術的な質問や、オンラインマニュアルに対するお問い合わせは弊社「テクニカルサポート」までお願いします。FAXにてお問い合わせの場合は、お客様のご連絡先を必ずご記入ください。

弊社テクニカルサポート連絡先（ナビダイヤル）

TEL. 0570-022-022

FAX. 0570-033-034

受付時間：

9:00 ~ 12:00、13:00 ~ 18:00

月曜日～金曜日（祝祭日、夏期、年末年始特定休業日を除く）

携帯電話（FAX）、PHS（TEL、FAX 共）、IP 電話（TEL、FAX 共）、ひかり（光）電話（TEL、FAX 共）はご利用になれません。

Logitech MO デュプリケータ・ユーザーズガイド

2006年 12月改定 LMODUP V04
製造元：ロジテック株式会社
