

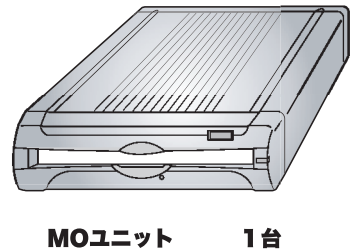
スィスイセットアップガイド

LMO-FAFU2 V01B

●LMO-FAxxFU2シリーズ

このたびは弊社製品をお買い上げいただき、誠にありがとうございます。
このスィスイセットアップガイドでは、本製品をパソコンに接続する方法についてや、ご使用にあたってお守りいただきたい事項について、ご説明させていただいております。
「SoftwarePack」CD-ROM内のユーザーズマニュアルとあわせてお読みください。

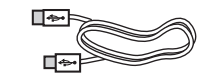
付属品の確認



MOユニット 1台



ACアダプタ 1個



USBケーブル 1本



IEEE1394 ケーブル (6ピン-4ピン) 1本



イジェクトツール 1個



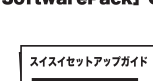
縦置き用スタンド (イジェクトツール収納可) 1個



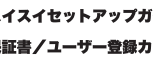
横置き用ゴム足 1セット



「SoftwarePack」CD-ROM



スィスイセットアップガイド 本書



保証書/ユーザー登録カード 1枚

※「SoftwarePack」CD-ROMには、本製品に付属のユーティリティソフトウェアが含まれています。

※本製品は精密電子機器です。輸送時には必ず付属の梱包材をご使用ください。

※イジェクトツールは、縦置き用スタンドの底面に装着可能です。

各部の名称と機能

イジェクトボタン (アクセラランプ兼用)
MOメディアを取り出したいときに使用します。またこのボタンはアクセス表示ランプの機能も兼ねており、本製品にセットしたMOメディアに対してアクセスが行われるときに点滅します。

電源表示ランプ
本製品に電源が入ると点灯します。

電源スイッチ
：以下のように本製品の電源入力を切り替えます。
・AUTO…接続先のパソコンの電源状態に連動してONとOFFを自動的に切換えます。(PC電源連動機能)
・ON ……電源が常にONになります。
・OFF ……電源が常にOFFになります。

IEEE1394コネクタ (4ピン)
：パソコンのIEEE1394ポートが6ピンタイプの場合は、付属のIEEE1394ケーブルの4ピンのコネクタをこの部分に接続します。

IEEE1394コネクタ (6ピン)
：パソコンのIEEE1394ポートが4ピンタイプの場合は、付属のIEEE1394ケーブルの6ピンのコネクタをこの部分に接続します。

DCコネクタ
：付属のACアダプタのDCケーブルを接続します。

ケーブル抜け防止フック
：ACアダプタのケーブルがDCコネクタから抜けるのを防止するためのフックです。

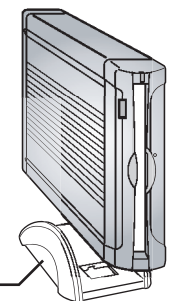
USBシリーズBコネクタ
：付属のUSBケーブルでパソコン本体のUSBポートと接続します。

盗難防止用ホール
：盗難防止用にワイヤなどを取り付けておくことができます。

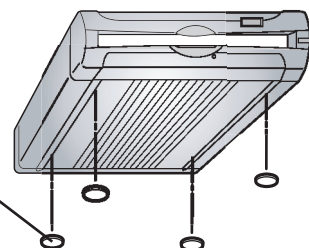
設置方向について

本製品は縦置き、横置きどちらでもご使用いただけますが、それぞれ下図のような方向で設置してください。間違った方向で設置すると、トラブルの原因となる場合があります。

縦置きの場合、設置時、付属のスタンドをご使用ください。(右図参照)



横置きの場合、設置時、底面の4箇所に付属のゴム足を貼り付けしてください。(右図参照)



付属ゴム足

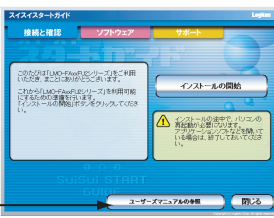
縦置きの場合 付属スタンド

横置きの場合

ユーザーズマニュアルの参照方法

1.ハードウェアマニュアルの参照方法

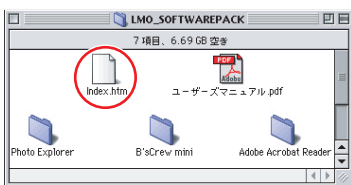
Windows環境の場合
スィスイスタートガイドの、「接続と確認」タブ内にある、「ハードウェアマニュアルの参照」ボタンをクリックしてください。



クリック

Macintosh環境の場合

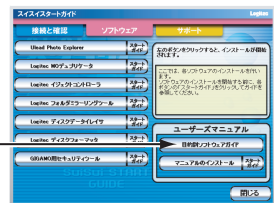
付属の「SoftwarePack」CD-ROMをCD/DVD-ROMドライブにセットして、デスクトップにマウントされるアイコンをダブルクリックして開き、「Index.htm」にアクセスしてください。



クリック

2.「目的別ソフトウェアガイド」の参照方法

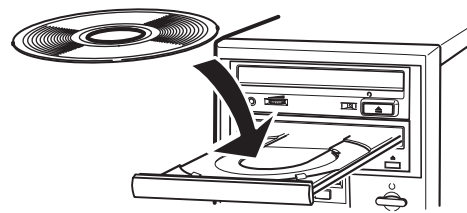
スィスイスタートガイドの、「ソフトウェア」タブ内にある、「目的別ソフトウェアガイド」ボタンをクリックしてください。



※Windows環境では、「ソフトウェア」タブ内の「マニュアルのインストール」ボタンをクリックするとパソコンに「ハードウェアマニュアル」と「目的別ソフトウェアガイド」がインストールされ、以後は「スタート」(すべてのプログラム) - 「Logitech」 - 「LMO-FAxxFU2シリーズ」に登録されている、「ユーザーズマニュアル」と「目的別ソフトウェアガイド」から参照できます。

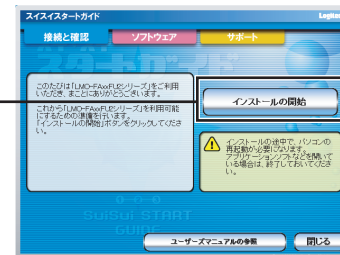
セットアップ手順 -Windows編-

1 付属の「SoftwarePack」CD-ROMをパソコンのCD/DVD-ROMドライブにセットしてください。



2 スィスイスタートガイドが起動し、以下の画面が表示されます。「インストールの開始」ボタンをクリックしてください。本製品に必要なドライバファイルが、インストールされます。

クリック

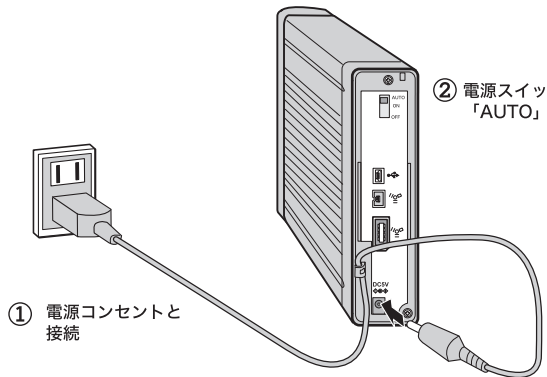


※スィスイスタートガイドが起動しない場合は「SoftwarePack」CD-ROM内の「Start (.exe)」ファイルをダブルクリックしてください。

※インストール後、コンピュータの再起動を促すメッセージが表示されますので、コンピュータを再起動してください。

3 コンピュータ再起動後、画面の指示に従い、
①付属のACアダプタを使用して、本製品のDCコネクタと電源コンセントを接続して、
②背面の電源スイッチを「AUTO」または「ON」にしてください。

※ACアダプタのコードは、ケーブル抜け防止フックに掛けておきます。
※電源スイッチを「AUTO」に設定した場合、PC電源連動機能が有効になります。PC電源連動機能については、裏面をご参照ください。

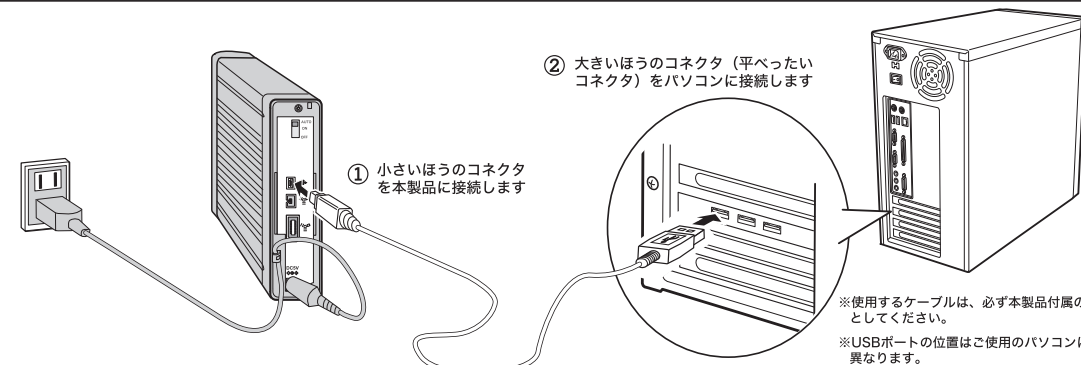


① 電源コンセントと接続

② 電源スイッチを「AUTO」または「ON」に

4 付属のケーブルで、本製品とパソコンを接続してください。

USB接続の場合



① 小さいほうのコネクタを本製品に接続します

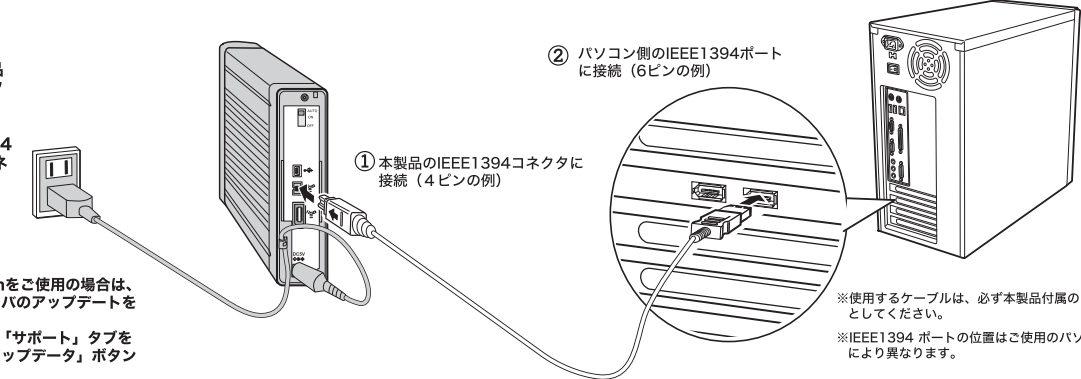
② 大きいほうのコネクタ (平べったいコネクタ) をパソコンに接続します

※使用するケーブルは、必ず本製品付属のものとしてください。
※USBポートの位置はご使用のパソコンにより異なります。

IEEE1394接続の場合

右の図は4ピンのコネクタを本製品に接続し、6ピンのコネクタをパソコンに接続する場合の例です。

パソコン側のIEEE1394ポートが4ピンタイプの場合は、6ピンのコネクタを本製品に接続してください。



① 本製品のIEEE1394コネクタに接続 (4ピンの例)

② パソコン側のIEEE1394ポートに接続 (6ピンの例)

※使用するケーブルは、必ず本製品付属のものとしてください。
※IEEE1394ポートの位置はご使用のパソコンにより異なります。

5 これで本製品が使用可能となりました。パソコンから正しく認識されているか確認してください。

Windows XPの場合

「スタート」から「マイコンピュータ」をクリックして開き、「リムーバブルディスク」のアイコンが新しく追加されていたら、本製品は正しく認識され、使用可能な状態にあります。



Windows Me/98/2000の場合

「マイコンピュータ」をダブルクリックして開き、「リムーバブルディスク」のアイコンが新しく追加されていたら、本製品は正しく認識され、使用可能な状態にあります。



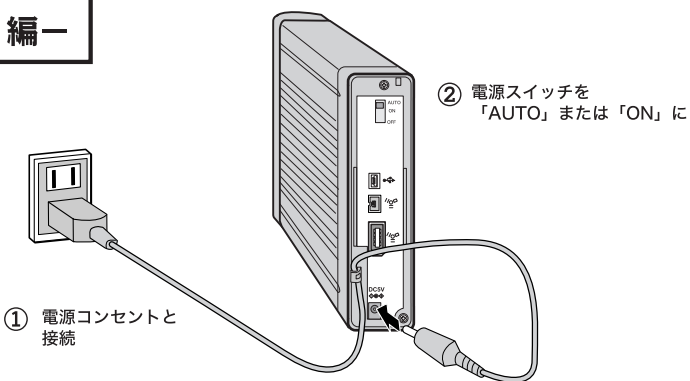
※本製品にフォーマットされたMOメディアをセットして、上のアイコンをダブルクリックすると、セットしたMOメディアにアクセスすることができます。MOメディアのフォーマット方法や取り扱いについてはCD-ROMに収録されている「ユーザーズマニュアル」(PDF)をご参照ください。

※「リムーバブルディスク」のアイコンが表示されない場合は、接続の状態をよく確認し、いったんパソコンを再起動してみてください。

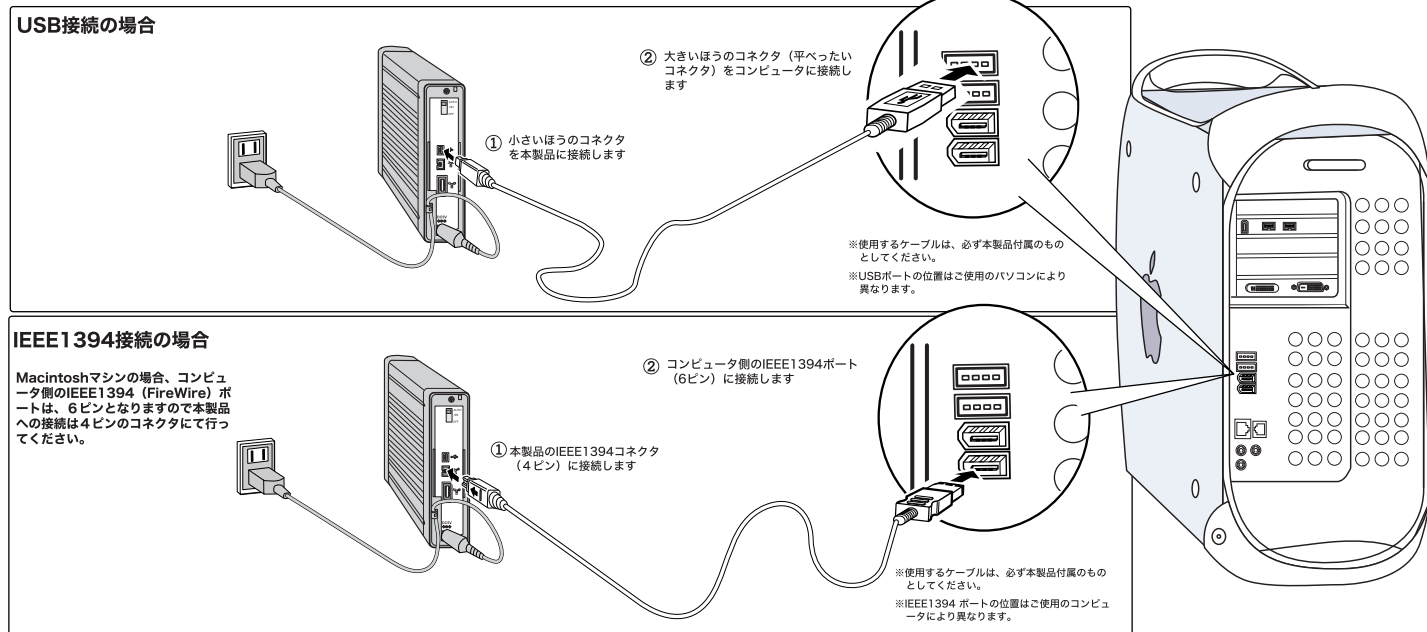
セットアップ手順 - Mac OS X 編 -

- ① 付属のACアダプタを使用して、本製品のDCコネクタと電源コンセントを接続して、
② 背面の電源スイッチを「AUTO」または「ON」にしてください。

※ACアダプタのコードは、ケーブル抜け防止フックに掛けておきます。
※電源スイッチを「AUTO」に設定した場合、PC電源連動機能が有効になります。PC電源連動機能については、右面をご参照ください。



- ② 付属のケーブルで、本製品とコンピュータを接続してください。



- ③ これで本製品は使用可能となりました。本製品にMOメディアをセットするとデスクトップ上に右のアイコンが表示されます。このアイコンをダブルクリックすることにより、セットしたメディアにアクセスすることができます。

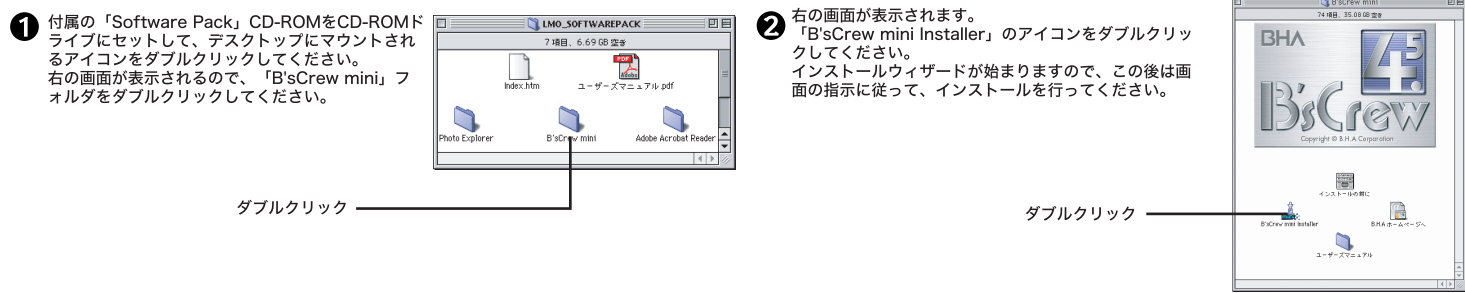
※アイコンが表示されない場合は、接続の状態をよく確認し、いったんパソコンを再起動してみてください。

※本製品にフォーマットされたMOメディアをセットして、右のアイコンをダブルクリックすると、セットしたMOメディアにアクセスすることができます。MOメディアのフォーマット方法や取り扱いについてはCD-ROMに収録されている「ユーザーズマニュアル」(PDF)をご参照ください。



セットアップ手順 - Mac OS 8.6~9.2.2 編 -

Mac OS 8.6~9.2.2をご使用の場合は、本製品を接続する前に付属の「Software Pack」CD-ROMより、ドライバ・フォーマッタ「B'sCrew mini」をインストールしてください。



- ③ インストールが終了すると、右の画面が表示されます。「再起動」ボタンをクリックしてコンピュータを再起動してください。
- ④ コンピュータが再起動したら「B'sCrew mini」のインストールは完了です。この後は「セットアップ手順-Mac OS X編」を参考に本製品とコンピュータの接続を行ってください。

接続後に、本製品にMOメディアをセットするとデスクトップ上に右のアイコンが表示されます。
※アイコンが表示されない場合は、接続の状態をよく確認し、いったんパソコンを再起動してみてください。



PC電源連動機能について

本製品はPC電源連動機能を搭載していますので、接続先のパソコンの電源のON/OFFに連動して、本製品の電源のON/OFFが切り替わるようになっています。いったん本製品背面の電源スイッチを「AUTO」に設定してパソコンに接続すれば、後はパソコンの電源のON/OFFに連動して本製品の電源もON/OFFされます。

ご注意

- ・ご使用のパソコン環境によっては、PC電源連動機能が正常に機能しない場合があります。その場合は背面の電源スイッチでON/OFFを切り替えてご使用ください。
- ・スタンバイ状態から復帰する時にシステムが不安定になるような場合は、パソコンのスタンバイ(省電力)機能をOFFに設定してください。
- ・本製品を接続した状態でパソコンを起動する際、PC電源連動機能により、本製品の電源がON/OFFを繰り返す場合がありますが、問題ありませんのでそのままご使用ください。
- ・本製品はバスパワーでは動作しません。ご使用の際は、必ず付属のACアダプタをAC100Vのコンセントに接続して電源を供給してください。

取り扱い上の注意

■本製品を正しく安全に使用するために

- ・本書では製品を正しく安全に使用するための重要な注意事項を説明しています。必ずご使用前にこの注意事項を読み、記載事項にしたがって正しくご使用ください。
- ・本書は読み終わった後も、必ずいつでも見られる場所に保管しておいてください。

■表示について

- ・この「取扱い上のご注意」では以下のような表示(マークなど)を使用して、注意事項を説明しています。内容をよく理解してから、本文をお読みください。

警告 この表示を無視して取扱いを誤った場合、使用者が死亡または重傷を負う危険性がある項目です。

注意 この表示を無視して取扱いを誤った場合、使用者が障害を負う危険性、もしくは物的損害を負う危険性がある項目です。

丸に斜線のマークは何かを禁止することを意味します。丸の中には禁止する項目が絵などで表示されます。例えば、左図のマークは分解を禁止することを意味します。

塗りつぶしの丸のマークは何かの行為を行わなければならないことを意味します。丸の中には行わなければならない行為が絵などで表示されます。例えば、左図のマークは電源コードをコンセントから抜かなければならないことを意味します。

警告

●内部に異物を入れないでください。本体内部に金属類を差し込まないでください。また、水などの液体が入らないように注意してください。故障、感電、火災の原因となります。※万一異物が入った場合は、ただちに電源を切り販売店にご相談ください。

●万一、異常が発生したとき。本体から異臭や煙が出た時は、ただちに電源を切り、電源プラグをコンセントから抜いて販売店にご相談ください。

●分解/改造しないでください。ケースは絶対に分解しないでください。感電の危険があります。分解の必要が生じた場合は販売店にご相談ください。

AC 100V ●表示された電源で使用してください。ACアダプタは必ずAC100Vのコンセントに接続してください。

●ACアダプタを大切に。ACアダプタは破損しないように十分ご注意ください。コード部分を持って抜き差ししたり、コードの上ものを乗せると、故障が破れて感電/火災の原因となります。

●水場で使用しないでください。浴槽、洗面台、台所の流し台、洗濯機など、水を使用する場所の近傍、湿気の多い地下室、水泳プールの近傍やほこりの多い場所では使用しないでください。電気絶縁の低下によって火災や感電の原因になります。

●濡れた手で触らないでください。本製品を濡れた手で触ると感電・故障の原因となります。

●本製品内部のレーザー光線を直視しないでください。本製品はレーザー光線を使用して記録型メディアへの書き込み、読み込みを行います。この光線が直接目にあると視力障害を及ぼす恐れがありますので、本製品の起動中に内部をのぞいたり、分解した状態で電源を入れたりしないでください。

●本製品を小さなお子様の手の届く場所へ放置しないでください。機器を損傷する可能性があるだけでなく、お子様がケガをする危険があります。

注意

●ACアダプタのプラグはなるべくコンセントに直接接続してください。タコ足配線や何本も延長したテーブルタップの使用は火災の原因となります。

●ACアダプタのコードは必ず伸ばした状態で使用してください。束ねた状態で使用すると、過熱による火災の原因となります。

●本製品の稼働中にACアダプタのコード、ケーブル類を抜かないでください。データの損失、機器の故障の原因となります。

●コネクタなどの接続端子に手や金属で触れたり、針金などの異物を挿入したりしないでください。また、金属片のある場所に置かないでください。発煙や接触不良などにより故障の原因になります。

●高温・多湿の場所、ホコリの多い場所、長時間直射日光の当たる場所での使用・保管は避けてください。屋外での使用は禁止します。また、周辺の温度変化が激しいと内部結露によって誤動作する場合があります。

●本体は精密な電子機器のため、衝撃や振動の加わる場所、または加わりやすい場所での使用/保管は避けてください。

※本製品のON/OFFは下表のように切り替わります。

動作	電源スイッチ		
	AUTO時	ON時	OFF時
起動中のパソコンに接続した時	ON	常にON	常にOFF
接続先のパソコンの電源をONにした時	ON		
接続先のパソコンがスリープや省電力モードから復帰したとき	ON		
USBケーブルを外した時	OFF		
パソコンがシャットダウンした時	OFF		
パソコンがスリープや省電力モードになった時	OFF		

注意

●本体が汚れた場合は必ず電源を切ってから、柔らかい布に水または中性洗剤を含ませ軽くふいてください。(本体内に垂れ落ちるほど含ませないよう気をつけてください。)揮発性の薬品(ベンジン・シンナーなど)を用いますと、変形・変色の原因になることがあります。

●本製品を廃棄する場合は、お住まいの地方自治体で定められた方法で廃棄してください。

●メディアの取扱いについて
本製品で使用するメディアに関しては、購入したメディアの取扱説明書等に従って正しい取扱いをしてください。傷がついたり折れ曲がったメディア等を本製品で使用すると故障の原因となります。

●電源スイッチを一度OFFにした時は5秒以上たてから「ON」にしてください。

●本製品を長期間使用しない場合は、ACアダプタのプラグをコンセントから抜いておいてください。

●映像や音楽作品は著作権法の保護を受けています。本製品のご使用にあたっては、著作権法で定められた範囲を逸脱しないように十分ご注意ください。本製品で変換/保存した映像や音楽作品は、個人的な環境で私的使用の場合以外、著作権者本人の許諾無く使用する事は、著作権法で固く禁じられています。違法なコピーは絶対に行わないでください。

保守とその他

■メディアのクリーニングについて

MOメディアは別売のメディアクリーニングキットを使用してクリーニングすることができます。使用環境/頻度によってクリーニングの時期は異なりますが、定期的なクリーニングを推奨いたします。クリーニングの方法については、クリーニングキットの取扱説明書をご参照ください。

本製品用のメディアクリーニングキットは、以下の型番で弊社より販売されております。

型番: LMO-330-02

■レンズ・ヘッドのクリーニングについて

空気中に浮遊するほこり、ちり、およびタバコの煙などが、本製品内部のレンズ・ヘッドに付着すると性能が低下することがあります。本製品内部のレンズ・ヘッドは別売のレンズクリーニングキットを使用してクリーニングすることができます。使用環境/頻度によってクリーニングの時期は異なりますが、定期的なクリーニングを推奨いたします。クリーニングの方法については、クリーニングキットの使用法をご参照ください。

本製品用のレンズ・ヘッドクリーニングキットは、以下の型番で弊社より販売されております。

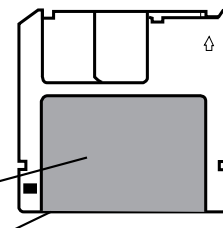
型番: LMO-640-02

ご注意

- ・レンズ・ヘッドクリーニングキットを使用する場合は、ACアダプタを接続し電源を供給する必要があります。
- ・レンズ・ヘッドクリーニングキットは必ず弊社販売の「LMO-640-02」をご使用ください。市販のものを無理に使用すると、機器を損傷する場合があります。

■MOメディアのラベルについて

MOメディアにラベルを貼付する場合は、必ず指定の位置に1枚だけ貼ってください。また、貼った後ではがれないようにMOメディアの面をしっかりと押さえてください。(最近のラベルには再剥離可能なものに弱いものもあります。そのようなラベルはできるだけ使用しないでください。)不適切な位置に貼ったり、2枚貼りするとMOユニット内部でラベルがはがれて、MOメディアがイジェクトできなくなる恐れがあります。



この部分からはみ出さないように貼ります。

裏面に回る部分がはがれやすいので、しっかりと押さえます。

*Windows®は米国Microsoft社の米国およびその他の国での登録商標です。Macintosh、Mac OSはアップルコンピュータ社の登録商標です。Pentium®、Celeron®は米国Intel社の米国およびその他の国での登録商標です。本書に記載されているパソコン本体の名称は、併記されている各社の商標または登録商標です。

MOユニット・スライスイセットアップガイド

2005年 6月改訂 LMO-FAFU2 V01B

製造元: ロジテック株式会社