

# USB 2.0 Bus powered Portable MO Unit セットアップガイド



LMO-PBAU2S V02

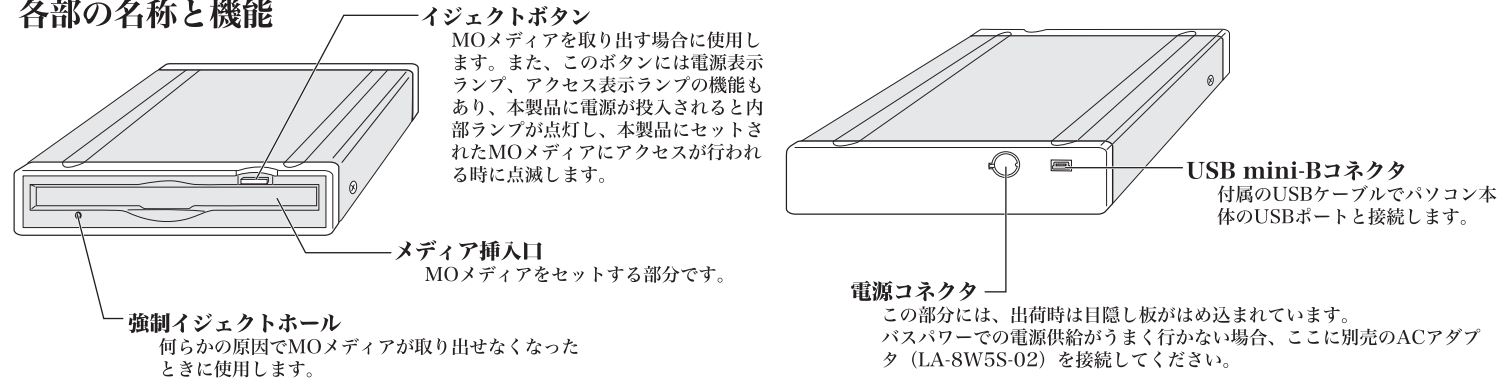
この度は弊社製品をお買い上げいただき、誠にありがとうございました。  
本セットアップガイドでは、製品の使用方法、ご使用の上での注意事項などについてご説明させていただいております。別紙「安全上の注意」およびCD-ROM内に収録されている「ユーザーズマニュアル」と共にご使用の前に、必ずご一読ください。

**箱の中身の確認** - まずはじめに、箱の中に以下のものがそろっている事をご確認ください。



※Windows® は米国Microsoft社の米国およびその他の国での登録商標です。Macintosh、Mac OS はアップルコンピュータ社の登録商標です。Pentium®、Celeron® は米国Intel社の米国およびその他の国での登録商標です。本書に記載されているパソコン本体の名称は、併記されている各社の商標、または登録商標です。

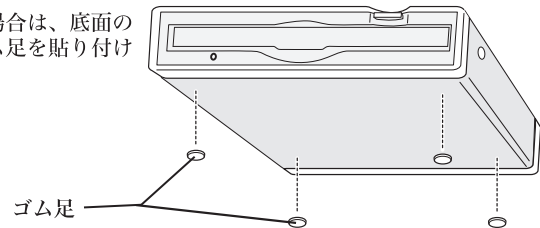
## 各部の名称と機能



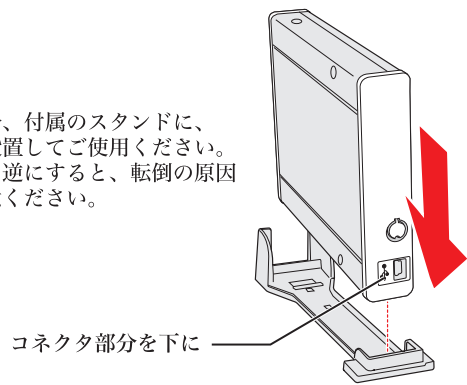
## 設置方向について

本製品は、縦置き・横置き、どちらでもご使用になることができます。設置の際はそれぞれ以下の点にご注意ください。

横置きでご使用の場合は、底面の4箇所が付属のゴム足を貼り付けてご使用ください。



縦置きで使用する場合、付属のスタンドに、右図のような方向で設置してご使用ください。コネクタ部分の方向を逆にとると、転倒の原因となりますのでご注意ください。



コネクタ部分を下に

**データの取り扱いについて**

- ・MOメディアは消耗品です。不適切な使用や電氣的ノイズ・静電気による障害、強い衝撃、落雷などの天災地災等により故障する場合があります。重要なデータは万一に備えて必ず他のメディアへバックアップをとっておくようお願いいたします。
- ・不適切な使用や故障の結果生じたデータの直接的または間接的な損害については弊社では一切の保証をいたしません。
- ・本製品に保存したデータの消失については、いかなる運用形態にかかわらず、弊社では一切その責任を負いません。

### 保証規定

- 保証内容  
製品添付のマニュアル、文書、説明ファイルの記載事項にしたがった正常なご使用状態で故障した場合には、本保証書に記載された内容に基づき、無償修理を取ります。保証対象は製品の本体部分のみとさせていただきます。ソフトウェアなどの添付品は保証の対象とはなりません。なお、本保証書は日本国内においてのみ有効です。
- 保証適用外事項  
保証期間内でも、以下の場合は有償修理となります。
  1. 本保証書の提示をいただけない場合。
  2. 本保証書の所定事項の未記入、あるいは文字が書き換えられた場合。
  3. お買い上げ後の輸送、移動時の落下や衝撃等、お取り扱いが適当でないために生じた故障、損傷の場合。
  4. 火災、地震、水害、落雷、その他の天災地災、または異常電圧等による故障、損傷の場合。
  5. 接続されている他の機器に起因して、本製品に故障、損傷が生じた場合。
  6. 弊社および弊社が指定するサービス機関以外で、修理、調整、改良された場合。
  7. マニュアル、文書、説明ファイルに記載の使用手順、およびご注意に反するお取り扱いによって生じた故障、損傷の場合。
- 免責事項  
本製品の故障または使用によって生じた、お客様の保存データの消失、破損等について、保証するものではありません。直接および間接の損害について、弊社は一切の責任を負いません。

## 1. 接続の前の準備

### Windows環境でご使用の場合

**1** 付属の「SoftwarePack」CD-ROMをパソコンのCD/DVD-ROMドライブにセットしてください。

**2** Windows 98 (Second Edition含む) をご使用の場合、右の画面が表示されます。「インストールの開始」ボタンをクリックしてください。本製品の動作に必要なUSBドライバがインストールされます。

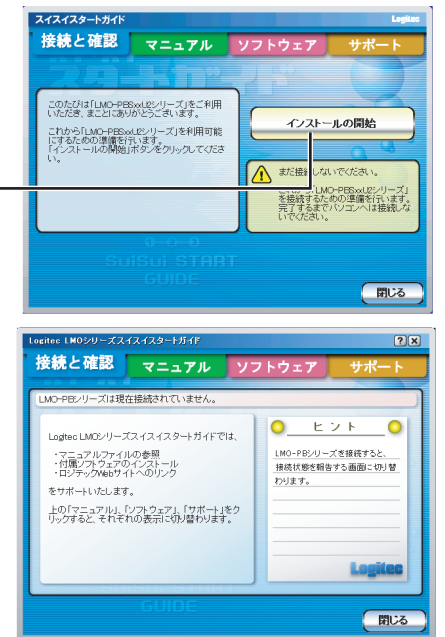
参考：インストールしたUSBドライバをアンインストールしたい場合は「サポート」タブから実行できます。

※Windows XP、Me、2000をご使用の場合は、この画面は表示されません。手順③へお進みください。

※スイススタートガイドが起動しない場合は「SoftwarePack」CD-ROM内の「Start (.exe)」ファイルをダブルクリックしてください。

**3** 右の画面が表示されたら、接続前の準備は完了です。「3.パソコンにつなぐ」へお進みください。

クリック

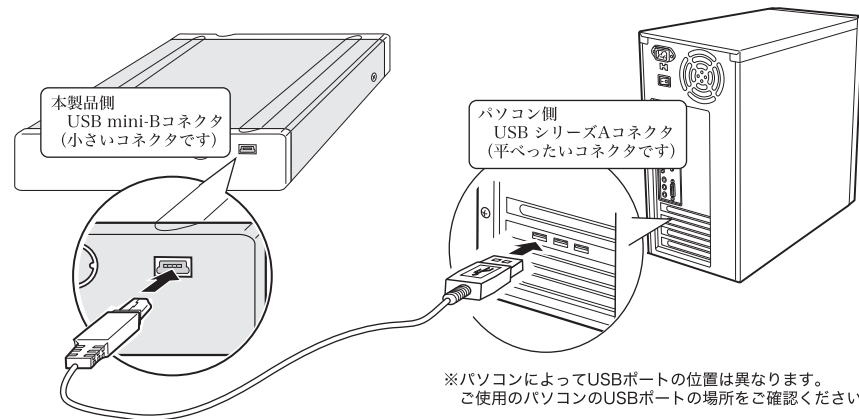


### Macintosh環境でご使用の場合

※Mac OS 環境ではドライバのインストール作業は必要ありません。「2.パソコンにつなぐ」へお進みください。

## 2. パソコンにつなぐ

付属のUSBケーブルを使って本製品背面にあるUSB mini-BコネクタとパソコンのUSBシリーズAポートを接続します。USB延長ケーブルはバスパワーの電源供給を低下させる場合がありますので使用しないでください。



※本製品は、USBポートからのバスパワーを電源として動きます。そのためパソコンのUSBポートから十分な電源供給を得られない場合は、別売のACアダプタ (LA-8W5S-02) をお求めください。

## 3. 結果を確認する

パソコンにつないだら、MOユニットがパソコンから認識されているかを確認します。

### Windows XPの場合

「スタート」から「マイコンピュータ」をクリックして開き、「リムーバブルディスク」のアイコンが新しく追加されていたら、本製品は正しく認識され、使用可能な状態にあります。

### Windows Me/98/2000の場合

「マイコンピュータ」をダブルクリックして開き、「リムーバブルディスク」のアイコンが新しく追加されていたら、本製品は正しく認識され、使用可能な状態にあります。

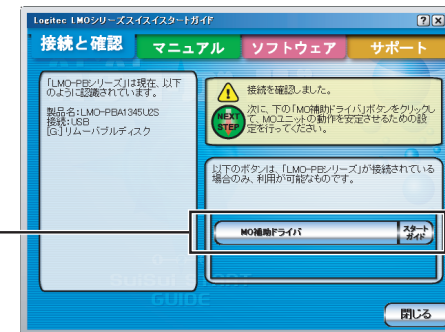
### Mac OS 9 ~ 9.2.2の場合

接続後に、本製品にMOメディアをセットするとデスクトップ上に右のアイコンが表示されます。

### Mac OS X の場合

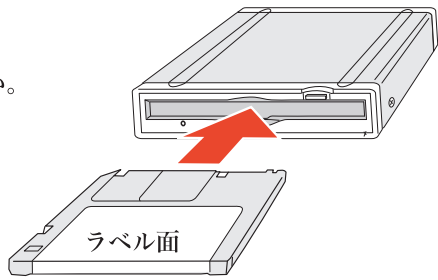
接続後に、本製品にMOメディアをセットするとデスクトップ上に右のアイコンが表示されます。

クリックしてインストール



## 4. メディアのセット方法

本製品にMOメディアをセットする場合は、右図の方向でメディア挿入口に挿入してください。



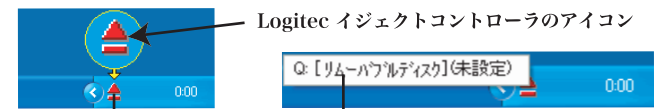
本製品にはMOメディア以外はセットしないでください。フロッピーディスク等を無理にセットすると機器を損傷します。

## 5. メディアの取り出し方法

### Windows環境の場合

MOメディアの取り出しは、付属のソフトウェア「Logitech イジェクトコントローラ」を使用して行ってください。（「Logitech イジェクトコントローラ」は「SoftwarePack」CD-ROMよりインストールします）

① 「Logitech イジェクトコントローラ」はインストール後タスクトレイに常駐します。本製品を接続した状態で、このアイコンを左クリックし、本製品のドライブ名を選択してください。



1. このアイコンを左クリック 2. 本製品のドライブ名を選択

② この操作を行うと、MOメディアが1cmほど排出されますので、静かに引き出してください。

※上記ソフトウェアを使用しない場合、「マイコンピュータ」上にある本製品のアイコンを右クリックして表示されるメニューから「取り出し」を選択して取り出すこともできます。

### 注意事項（共通）

- ・アクセスランプ点滅中は取り出ししないでください。
- ・メディア内のファイルが開いている場合は、必ずそのファイルを閉じてから取り出しを行ってください。
- ・ドライブ側で認識できないタイプのMOメディア（たとえば2.3GBのMOメディアなど）をセットした場合、OS側での取り出し操作はできません。イジェクトボタンを押して取り出してください。
- ・Windows XP/2000環境でご使用の場合は、管理者権限をもつユーザーとしてログオンしてください。

### Macintosh環境の場合

① デスクトップ上にマウントされているMOメディアのアイコンを選択して、ゴミ箱に重ねてください。

#### Mac OS 9～9.2.2までの場合



#### Mac OS X 10.1以降の場合



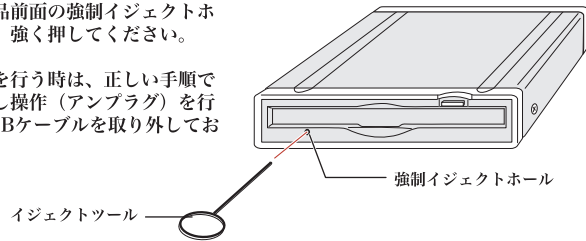
※Mac OS Xの場合、デスクトップ上で取り出し可能なメディアを選択すると、ゴミ箱のアイコンが、上図のような取り出しのアイコンに変化します。

② この操作を行うと、MOメディアが1cmほど排出されますので、静かに引き出してください。

### イジェクトツールを使用した取り出し

何らかの理由でMOメディアの取り出しができなくなったときは、付属のイジェクトツールを、本製品前面の強制イジェクトホールに挿し込み、強く押してください。

なお、この操作を行う時は、正しい手順で本製品の取り外し操作（アンプラグ）を行い本製品からUSBケーブルを取り外しておいてください。

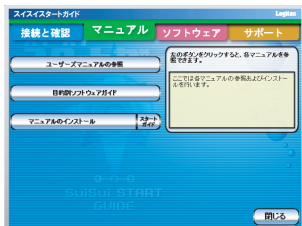


## 6. オンラインマニュアルについて

### Windows環境の場合

スイスイスタートガイドの、「マニュアル」タブをクリックしてください。

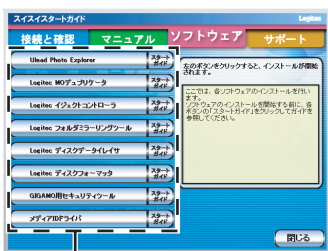
以下の画面が表示されますので、MOドライブの仕様や取り扱いなどについて参照する場合は「ユーザーズマニュアルの参照」ボタンを、Windows用付属ソフトウェアの使用法について参照する場合は「目的別ソフトウェアガイド」ボタンをそれぞれクリックしてください。



※「マニュアルのインストール」ボタンをクリックするとパソコンに「ユーザーズマニュアル」と「目的別ソフトウェアガイド」がインストールされ、以後は「スタート」「（すべての）プログラム」-「Logitech」-「LMO-PBSxxU2シリーズ」に登録されている、「ユーザーズマニュアル」と、「目的別ソフトウェアガイド」から参照できます。

### 参考1：Windows環境でのソフトウェアインストール方法

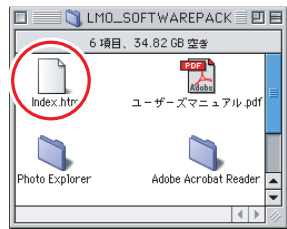
Windows環境では、スイスイスタートガイドの、「ソフトウェア」タブ内で、各ソフトウェアのボタンをクリックすると、それぞれのソフトウェアのインストールウィザードが起動します。ウィザードの指示に従って、必要なソフトウェアのインストールを行ってください。



クリック

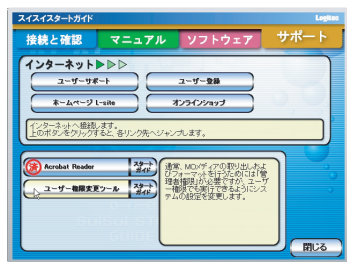
### Macintosh環境の場合

付属の「SoftwarePack」CD-ROMをCD/DVD-ROMドライブにセットして、デスクトップにマウントされるアイコンをダブルクリックして開き、「Index.htm」にアクセスしてください。



### 参考2：Windows XP、2000環境でご使用の方へ

通常、Windows XP、2000環境では、管理者権限のあるユーザー以外、MOメディアの取り出しやフォーマットを行う事ができません。管理者権限のないユーザーでもMOメディアの取り出しやフォーマットを行えるようにしたい場合は、「サポート」タブより、「ユーザー権限変更ツール」ボタンをクリックしてください。「ユーザー権限変更ツール」のダイアログボックスが表示されます。



## 安全上のご注意

### ■本製品を正しく安全に使用するために

- ・本書では製品を正しく安全に使用するための重要な注意事項を説明しています。必ずご使用前にこの注意事項を読み、記載事項にしたがって正しくご使用ください。
- ・本書は読み終わった後も、必ずいつでも見られる場所に保管しておいてください。

### ■表示について

- ・この「安全上のご注意」では右のような表示（マークなど）を使用して、注意事項を説明しています。内容をよく理解してから、付属の説明書類をお読みください。



丸に斜線のマークは何かを禁止することを意味します。丸の中には禁止する項目が絵などで表示されます。例えば、左図のマークは分解を禁止することを意味します。

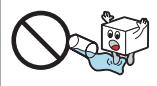


塗りつぶしの丸のマークは何かの行為を行わなければならないことを意味します。丸の中には行わなければならない行為が絵などで表示されます。例えば、左図のマークは電源コードをコンセントから抜かななければならないことを意味します。



### 警告

この表示を無視して取扱いを誤った場合、使用者が死亡または重傷を負う危険性がある項目です。



- 内部に異物を入れないでください。本体内部に金属類を差し込まないでください。また、水などの液体が入らないように注意してください。故障、感電、火災の原因となります。※万一異物が入った場合は、ただちに電源を切り販売店にご相談ください。



- 万一、異常が発生したとき。本体から臭気や煙が出た時は、ただちに電源を切り、電源プラグをコンセントから抜いて販売店にご相談ください。



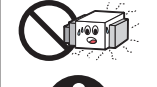
- 分解/改造しないでください。ケースは絶対に分解しないでください。感電の危険があります。分解の必要が生じた場合は販売店にご相談ください。



- 表示された電源で使用してください。電源コードまたはACアダプタは必ずAC100Vのコンセントに接続してください。また、パスパワー動作の機器については、製品に付属のケーブルを使用し、条件にあった環境にてご使用ください。



- ケーブル類を大切に。電源コードやACアダプタ、USBケーブルなどは破損しないように十分ご注意ください。コード部分を持って抜き差ししたり、コードの上にもものを乗せると、被覆が破れて感電/火災の原因となります。



- 本体に物を乗せたり、本体の周りを物で囲ったり、暖房器具の近くに置かないでください。内部温度が上昇し、火災・火傷・故障の原因となります。



- ビニール袋やブリスタパックなどの梱包材料は、小さなお子様の手の届かないところに保管してください。誤って口に入れたり、頭からかぶるなど思わぬ事故の恐れがあります。



- 雷が鳴るなど、電圧の状態が不安定なときには使用しないでください。ハードディスク内のデータが消失したり、故障の原因となります。

### 保証と修理について

製品には、保証書が添付されています。

- 保証書は販売店で所定事項を記入してお渡しいたします。記載内容をご確認の上、大切に保管してください。
- 保証期間は保証書に記載されています。お買い上げ日より有効です。

### 修理を依頼される場合

- 修理品については、弊社修理受付窓口にお送りいただくお求めいただいた販売店へご相談ください。故障かどうか判断がつかない場合は、事前に弊社テクニカルサポートにお問い合わせください。
- 保証期間中の修理につきましては、保証規定に従い修理いたします。
- 保証期間終了後の修理につきましては、有料となります。ただし、製品終息後の経過期間によっては、部品等の問題から修理できない場合がありますので、あらかじめご了承ください。

### サポート/修理受付窓口のご案内

製品に対する技術的な質問や、取扱説明書に対するお問い合わせ

次の①～②の内容をご確認の上、弊社「テクニカルサポート」までお問い合わせください。FAXにてお問い合わせの場合は、お客様のご連絡先を必ずご記入ください。

- ①現在の状態（できるだけ詳しく）
- ②製品の名称/シリアル番号

弊社テクニカルサポート連絡先（ナビダイヤル）

TEL： 0570-022-022 FAX： 0570-033-034  
受付時間： 9：00～12：00、13：00～18：00  
月曜日～金曜日（祝祭日、夏期、年末年始特定休業日を除く）

※携帯電話（FAX）、PHS（TEL、FAX共）、IP電話（TEL、FAX共）はご利用になれません。

### 弊社へ修理品を発送される場合の送付先・注意事項

郵送または宅配便にて修理依頼される場合、以下の点をご確認の上、弊社修理受付窓口まで製品をご送付ください。

- ・送料および、梱包費用は保証期間の有無を問わずお客様の負担になります。
- ・保証期間中の場合は、保証書を商品に添付してください。
- ・必ず、「お客様のご連絡先（ご住所/電話番号）」「故障の状態」を書面に添付してください。
- ・保証期間経過後の修理については、お見積りもりの必要の有無、または修理限度額および連絡先を明示のうえ、製品に添付してください。
- ・ご送付の際は、緩衝材に包んでダンボール箱（本製品の梱包箱、梱包材を推奨します）等に入れて、お送りください。

弊社修理受付窓口（修理品送付先）

〒396-0192 長野県伊那市美すず六道原8268  
ロジテック株式会社 修理サポートセンター（3番受付窓口）  
TEL：0265-74-1423 FAX：0265-74-1403  
受付時間： 9:00～12:00、13:00～17:00

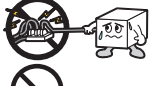
月曜日～金曜日（祝祭日、夏期、年末年始特定休業日を除く）

※製品に関するお問い合わせは、弊社テクニカルサポートにお願いいたします。※お送りいただいた控えがお手元に残る方法でお送りいたしますよう、お願いいたします。



### 注意

この表示を無視して取扱いを誤った場合、使用者が障害を負う危険性、もしくは物的損害を負う危険性がある項目です。



- ACアダプタはなるべくコンセントに直接接続してください。タコ足配線や何本も延長したテーブルタップの使用は、火災の原因になります。
- 本製品の稼働中に電源コードやACアダプタのプラグ、接続ケーブル等を抜かないでください。データの損失や機器の故障の原因になります。



- ケーブル類は必ず伸ばした状態で使用してください。束ねた状態で使用すると、過熱による火災の原因になります。



- 高温・多湿の場所、ホコリの多い場所、長時間直射日光の当たる場所での使用・保管は避けてください。屋外での使用は禁止します。また、周辺の温度変化が激しいと内部結露によって誤動作する場合があります。



- 浴槽、洗面台、台所の流し台、洗濯機など、水を使用する場所の近く、湿気の多い地下室、水泳プールの近くなどでは使用しないでください。火災・感電・故障の原因になります。



- 本体は精密な電子機器のため、衝撃や振動の加わる場所、または加わりやすい場所での使用/保管は避けてください。



- メディアの取り扱いについて。本製品で使用するメディアに関しては、購入したメディアの取扱説明書に従って正しい取り扱いをしてください。傷がついたり折れ曲がったメディアなどを本製品で使用すると故障の原因となります。



- 本製品を廃棄する場合は、お住まいの地方自治体で定められた方法で廃棄してください。



- 本製品を長期間使用しない場合は、電源コードやACアダプタ、接続ケーブル類をパソコンから外しておいてください。

### 保守とその他

#### ■メディアのクリーニングについて

MOメディアは別売のメディアクリーニングキットを使用してクリーニングすることができます。使用環境/頻度によってクリーニングの時期は異なりますが、定期的なクリーニングを推奨いたします。クリーニングの方法については、クリーニングキットの取扱説明書をご参照ください。本製品用のメディアクリーニングキットは、以下の型番で弊社より販売されております。

型番：LMO-330-02

#### ■レンズ・ヘッドのクリーニングについて

空気中に浮遊するほこり、ちり、およびタバコの煙などが、本製品内部のレンズ・ヘッドに付着すると性能が低下することがあります。本製品内部のレンズ・ヘッドは別売のレンズクリーニングキットを使用してクリーニングすることができます。使用環境/頻度によってクリーニングの時期は異なりますが、定期的なクリーニングを推奨いたします。クリーニングの方法については、クリーニングキットの使用法をご参照ください。

本製品用のレンズ・ヘッドクリーニングキットは、以下の型番で弊社より販売されております。

型番：LMO-640-02  
LA-8W5S-CKT（ACアダプタ付属タイプ）

#### ご注意

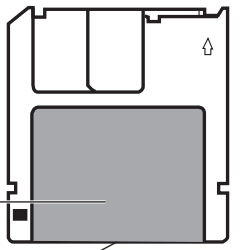
- ・レンズ・ヘッドクリーニングキットを使用する場合は、ACアダプタを接続し電源を供給する必要があります。通常は「LA-8W5S-CKT」をお求めください。別途ACアダプタを購入済みの場合は、「LMO-640-02」をお求めください。
- ・レンズ・ヘッドクリーニングキットは必ず弊社販売の「LMO-640-02」をご使用ください。市販のもの無理に使用すると、機器を損傷する場合があります。

#### ■MOメディアのラベルについて

MOメディアにラベルを貼付する場合は、必ず指定の位置に1枚だけ貼ってください。また、貼った後ではがれないようにMOメディアの両面をしっかりと押さえてください。（最近のラベルには再剥離可能なようにのりが弱いものもあります。そのようなラベルはできるだけ使用しないでください。）不適切な位置に貼ったり、2枚貼りするとMOユニット内部でラベルがはがれて、MOメディアがイジェクトできなくなる恐れがあります。

この部分からはみ出さないように貼ります。

裏面に回る部分がはがれやすいので、しっかりと押さえます。



MS<sup>®</sup>、Windows<sup>®</sup>は、米国Microsoft Corporationの米国およびその他の国での登録商標です。Macintosh、Mac OSは米国アップルコンピュータ社の登録商標です。本書に記載されているパソコンの機種名などは各社の商標または登録商標です。

### MO ユニット・セットアップガイド

2006年 1月改訂 LMO-PBAU2S V02  
製造元：ロジテック株式会社



古紙配合率100%再生紙を使用しています