

*CardBus USB 2.0 INTERFACE Card*

# USB 2.0 インターフェースカード・ ユーザズマニュアル

LPM-CBUSB2H

The Logitech logo is positioned at the bottom center of the page. It features the word "Logitech" in a bold, blue, sans-serif font. The background of the entire page is white, with a large, abstract graphic of overlapping, semi-transparent blue and white wavy lines that create a sense of motion and connectivity, particularly concentrated in the lower half of the page.

# 目次

取扱い上のご注意 .....	1
ロジテックソフトウェア使用権許諾契約書 .....	2
付属品の確認 .....	4
ごあいさつ .....	5
ご注意 .....	5
<b>第 1 章 製品のご紹介 .....</b>	<b>6</b>
1.1 製品概要 .....	6
1.2 使用環境について .....	7
1.3 各部の名称 .....	8
<b>第 2 章 取り扱いについて .....</b>	<b>9</b>
2.1 Windows XP の場合 .....	9
2.1.1 接続の前に - Service Pack の確認 - .....	9
2.1.2 接続とインストール手順 .....	10
2.1.3 フィルタドライバのインストール .....	12
2.1.4 本製品を取り外す場合は・・・ .....	18
2.1.5 補足事項 .....	19
2.2 Windows Me の場合 .....	20
2.2.1 接続とインストール手順 .....	20
2.2.2 本製品を取り外す場合は・・・ .....	23
2.3 Windows 98 の場合 .....	24
2.3.1 接続とインストール手順 .....	24
2.3.2 本製品を取り外す場合は・・・ .....	31
2.4 Windows 2000 の場合 .....	32
2.4.1 接続の前に - ServicePack の確認 - .....	32
2.4.2 接続とインストール手順 .....	33
2.4.3 フィルタドライバのインストール .....	35
2.4.4 本製品を取り外す場合は・・・ .....	41
2.4.5 補足事項 .....	42
<b>第 3 章 ストレージ機器を接続する場合 .....</b>	<b>43</b>
3.1 接続の手順 .....	43
3.2 接続後の作業 .....	45
3.3 機器を取り外す場合 .....	46
<b>第 4 章 補足事項 .....</b>	<b>47</b>
4.1 トラブルシューティング .....	47
<b>ハードウェア仕様 .....</b>	<b>51</b>

# 取扱い上のご注意



## 注意

この項目を無視して取扱いを誤った場合、使用者が障害を負う危険性、もしくは物的損害を負う危険性がある項目です。

万一、異常が発生したときは。

本製品もしくはパソコン本体から異臭、異音や煙が出たときは、ただちに電源を切り、電源プラグをコンセントから抜いて販売店にご相談ください。



濡れた状態で使用しないでください。

本製品に水などの液体が付着した状態で PC カードスロットに装着しないでください。故障、感電、火災の原因となります。



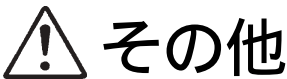
絶対に分解 / 改造しないでください。

感電や火災の危険があります。分解の必要が生じた場合は販売店にご相談ください。



PC カードスロット以外に装着しないでください。

本製品は PC Card Standard ( CardBus ) 準拠の PC カードです。これ以外の用途に設計されたカードスロットに装着すると、規格の違いから故障や感電の原因となる場合があります。



## その他

この項目を無視して取扱いを誤った場合、使用者が物的損害を負う危険性、もしくは本製品自体を損傷する危険性がある項目です。

静電気が発生しやすい場所で保管 / 使用しないでください。



コネクタ部にはなるべく手を触れないでください。



落としたり、強い衝撃を与えないでください。



温度 / 湿度が急激に変化すると、内部結露が発生して誤動作の原因となります。気温の低い場所から高い場所へ移動したときは、しばらく放置して周囲の気温と同程度になってからご使用ください。





## ご注意

---

当社 DOS/V 対応製品は、OADG(\*1)加盟メーカーの DOS/V パソコンで一般に市販されている製品を想定して設計されています。しかし、接続確認については全ての機種を確認することは不可能ですので、代表的な製品のみで確認を行っております。

そのため、本製品を使用できない、または本製品の機能を使用できないパソコンが一部に存在する可能性があることは、ご了解いただきますようお願いいたします。特に自作パソコンやショップ組立てパソコンでは、コストの問題やパフォーマンスの追求のため、想定外の部品が使用されている場合があります。このような場合、相性問題などが発生する可能性が高くなることをご承知おきください。

(\*1)OADG は「PC オープンアーキテクチャー推進協議会」の略です。  
(OADG URL <http://www.oadg.or.jp/>)

---

## 付属品の確認

USB 2.0 インターフェースカード .....	1 枚
ユーティリティソフトウェア	
「LogitechWare」 .....	1 枚
ユーザーズマニュアル .....	本書
保証書 / ユーザー登録カード .....	1 枚

\* Windows ®は米国Microsoft Corporationの米国およびその他の国での登録商標です。本書に記載されているパソコンの機種名等は各社の商標または登録商標です。

# ごあいさつ

この度は弊社製品をお買い上げいただきまして、誠に有り難うございました。本書は製品に関する設定 / 接続方法、機能 / 仕様等についてのご説明をいたしますので、ご使用前に必ずご一読いただきますようお願いいたします。

弊社製品によって、お客様のパソコン環境がより便利なものとなりますよう心からお祈りいたします。

## ご注意

本書の一部または全部を弊社に無断で転載することは禁止されております。

本書の内容については万全を期しておりますが、万一ご不審の点がございましたら、弊社テクニカルサポートまでご連絡くださいますようお願いいたします。

本製品および本書を運用した結果による損失、利益の逸失の請求等につきましては、 項に関わらず弊社ではいかなる責任も負いかねますので、あらかじめご了承ください。

本書に記載されている機種名、ソフトウェアのバージョンなどは、本書を作成した時点で確認されている情報です。本書作成後の最新情報については、弊社テクニカルサポートまでお問い合わせください。

本製品の仕様、デザイン及びマニュアルの内容については、製品改良などのために予告なく変更する場合があります。

本製品を接続した環境で、データがハードウェアの故障、誤動作、その他どのような理由によって破壊された場合でも、弊社での保証はいたしかねます。万一に備えて、重要なデータはあらかじめバックアップするようにお願いいたします。

弊社は、本製品の仕様 お客様の特定の目的に適合することを保証するものではありません。

本製品は、人命に関わる設備や機器、および高い信頼性や安全性を必要とする設備や機器（医療関係、航空宇宙関係、輸送関係、原子力関係等）への組み込み等は考慮されていません。これらの設備や機器で本製品を使用したことにより人身事故や財産損害等が発生しても、弊社ではいかなる責任も負いかねます。

本製品は日本国内仕様ですので、本製品を日本国外で使用された場合、弊社ではいかなる責任も負いかねます。また、弊社では海外での（海外に対してを含む）サービスおよび技術サポートを行っておりません。

# 第 1 章 製品のご紹介

## 1 . 1 製品概要

本製品は PC Card Standard(CardBus)準拠の USB 2.0 インターフェイスカード (TYPE II) です。

### 本製品の特徴

480Mbps の高速データ転送が可能な USB 2.0 の High-Speed モードに対応しています。また、従来の USB 1.1 の Full-Speed モードおよび Low-Speed モードもサポートしていますので、USB 1.1 対応の機器を接続することも可能です。

PC カード本体に USB シリーズ A コネクタを 2 ポート装備しているので、USB ケーブルを PC カード本体に直接接続することができます。また、2 ポート同時に使用することができます。

各 USB ポートへの、バスパワー電源供給が可能です。カード単体で使用する場合には、カード内部で +3V の入力電圧を +5V に昇圧し、2 ポート合計で 450mA (Max) の電源供給能力を持ちます。別売りの AC アダプタ (型番 : LPM-CBUSB2-AD) を使用した場合には、各ポートあたり 500mA (Max) の電源供給能力を持ちます。

「過電流監視 / 保護機能を搭載」していますので、USB バスパワーの過電流を検出して、自動的にバスパワーを遮断することができます。

接続する USB 機器のホットプラグ (\*1) に対応します。

\*1 パソコンの電源が ON のまま接続機器を取り付け・取り外しすること。



## ご注意

---

本製品はスリープモード、サスペンドモードなどのような省電力モードには対応していません。本製品を使用する場合はパソコン本体の省電力機能を使わない設定にしてください。設定方法は第 4 章「4.1 トラブルシューティング」をご参照下さい。  
システム終了オプションで表示される「スタンバイ」や、パソコン本体のサスペンドスイッチは使用しないで下さい。

---

## 1.2 使用環境について

---

### 対応パソコンについて

本製品は以下のパソコン本体に接続して使用することができます。全て PC Card Standard (CardBus) 準拠の PC カードスロットを搭載している機種に限ります。

各社	DOS/V パソコン
日本電気株式会社	PC98 NX シリーズ

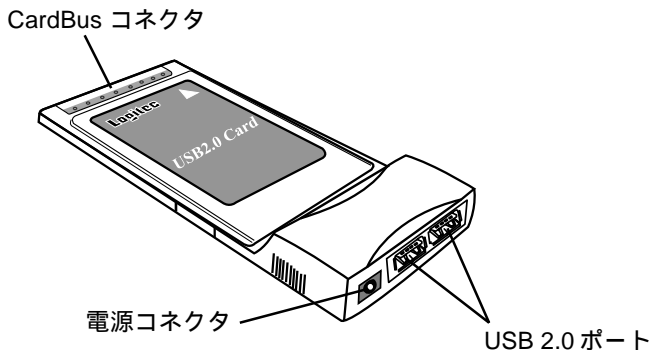
### 対応 OS について

本製品は以下の OS で使用することができます。全て日本語 OS のみに限定されています。また、パソコン本体が対応していない OS では使用することができません。

Windows XP Home Edition / Professional (Service Pack 1 以降)  
Windows Me  
Windows 98 (Second Edition を含む)  
Windows 2000 Professional (Service Pack 4 以降)

## 1.3 各部の名称

---



### CardBus コネクタ

パソコン本体の PC カード本体に接続する部分です。  
この部分にはなるべく手を触れないで下さい。

### USB 2.0 ポート

USB 2.0 対応機器を接続します。

### 電源コネクタ

別売りの AC アダプタを接続します。



### ご注意

---

本製品単体でも、バスパワー対応機器の使用は可能ですが、別売りの AC アダプタを電源コネクタに接続することにより、より多くの電源供給が可能になります。詳しくは「1.1 製品概要」をごらん下さい。

ACアダプタをご使用になる場合は、必ず弊社より発売されている以下の製品をご使用ください。仕様の異なる AC アダプタを本製品に接続した場合、機器の故障などトラブルの原因になることがあります。

本製品対応アダプタ ..... LPM-CBUSB2-AD

---



## 第2章

# 取り扱いについて

ここではUSB 2.0 インターフェースカードをパソコン本体のPCカードスロットに接続して、ドライバのインストールを行うまでの手順および、取り外し方法について使用 OS 別にご説明します。

## 2.1 Windows® XP の場合

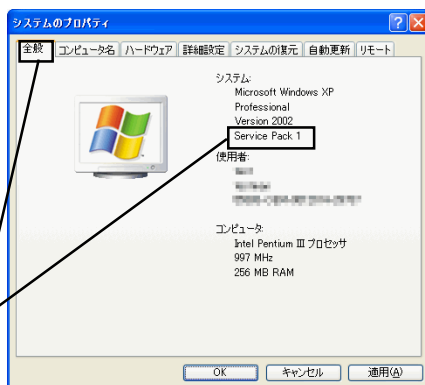
### 2.1.1 接続の前に - Service Pack の確認 -

本製品を接続する前に、以下の手順でご使用のパソコンに Windows XP Service Pack がインストールされているかをご確認ください。

「スタート」メニューから「マイコンピュータ」を右クリックし、表示されるメニューから「プロパティ」を選択し、「システムのプロパティ」ウィンドウを表示させてください。

「全般」タブが選択されていることを確認し、「システム」の項に、「Service Pack 1」と表示されているかを確認してください。

1. 「全般」タブが選択されていることを確認
2. この部分を確認



Service Pack 1 と表示されている場合は、これ以降のページを参照して本製品の接続とドライバのインストールを行ってください。

Service Pack 1 と表示されていない場合は、本製品を接続する前に Windows XP Service Pack 1 をインストールしてください。

Windows XP Service Pack 1 は、マイクロソフト社のホームページからダウンロードするか、または、マイクロソフト社から Windows XP Service Pack 1 の CD-ROM ディスクを入手（有償）する必要があります。（詳しくはマイクロソフト社のホームページをご参照ください。）



参考

Service Pack とは、マイクロソフト社がプログラムの更新や修正を 1 つにまとめて提供しているものです。

## 2 . 1 . 2 接続とインストール手順

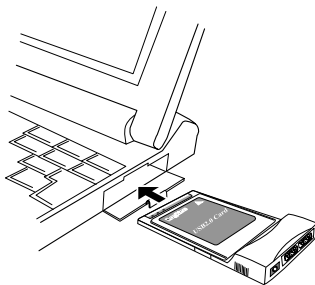
以下でご説明する手順は Windows XP SP1 がインストールされていることを前提とします。

1

Windows XP のシステムを起動させて、管理者権限をもつユーザー（例えば「コンピュータの管理者」等）としてログオンしてください。

2

システムが起動したら USB 2.0 インターフェイスカードをパソコン本体の PC カードスロットに挿入してください。



ご注意

この段階では、まだ USB 機器は接続しないでください。

3

本製品が認識され、必要なドライバが自動的にインストールされます。続いて接続とインストール結果を確認します。

## 接続 / インストール結果の確認

以下の手順で必要なドライバがインストールされているかご確認ください。

「スタート」メニューから、「マイコンピュータ」を右クリックし、表示されるメニューから「プロパティ」を選択してください。

「システムのプロパティ」が表示されたら「ハードウェア」タブをクリックし、「デバイスマネージャ」ボタンをクリックしてください。

下のように接続されている機器の一覧が表示されますので、「USB (Universal Serial Bus) コントローラ」をダブルクリックし、以下のドライバが登録されていることを確認してください。

- ・「標準エンハンス PCI to USB ホストコントローラ」が 1 つ
- ・「NEC PCI to USB Open Host Controller」 が 2 つ
- ・「USB ルートハブ」 が 3 つ



「USB (Universal Serial Bus) コントローラ」が表示されない場合や、「！」マークが付いている場合は、第4章「4.1 トラブルシューティング」をご参照下さい。

## 2 . 1 . 3 フィルタドライバのインストール

本製品の場合、マイクロソフト社のドライバをインストールすると、一部のパソコンで以下の不具合が発生する場合があります。

- ・ 接続デバイスにアクセス中にパソコンがハングアップする。
- ・ 接続デバイスに対するアクセスが遅い。

このような現象が起きた場合、弊社製フィルタドライバ(マイクロソフト社製ドライバの上位で動作するドライバ)をインストールしてご使用ください。ここでは弊社製フィルタドライバのインストール手順についてご説明します。

1

コンピュータの管理者権限を持つユーザーとしてWindows XPにログオンしている状態で本製品をPCカードスロットにセットします。

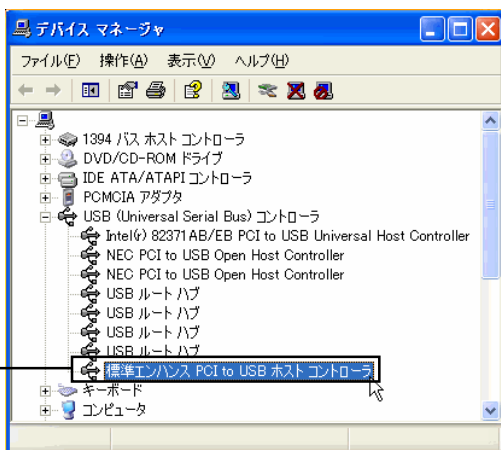
2

「2 . 1 . 2 接続とインストール手順」の「接続 / インストール結果の確認」を参考にデバイスマネージャを起動させます。

3

デバイスマネージャが表示されたら、「USB ( Universal Serial Bus ) コントローラ」をダブルクリックして、その下に表示される「標準エンハンス PCI to USB ホストコントローラ」をダブルクリックしてください。

この項目をダブルクリック

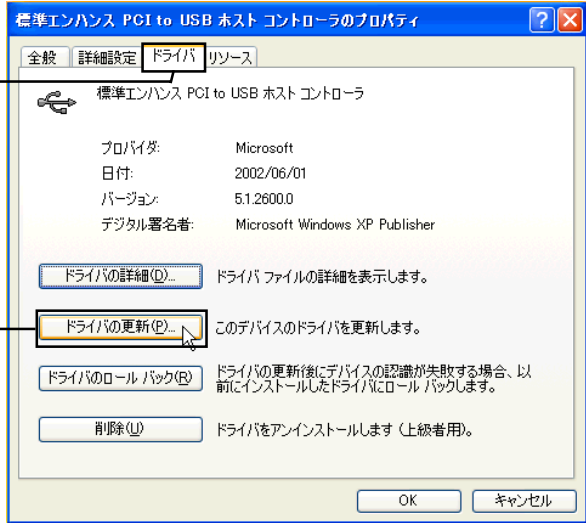


4

「標準エンハンス PCI to USB ホストコントローラのプロパティ」のウィンドウが表示されますので、「ドライバ」タブをクリックして、「ドライバの更新」ボタンをクリックしてください。

1. 「ドライバ」タブをクリックして、

2. 「ドライバの更新」ボタンをクリックしてください

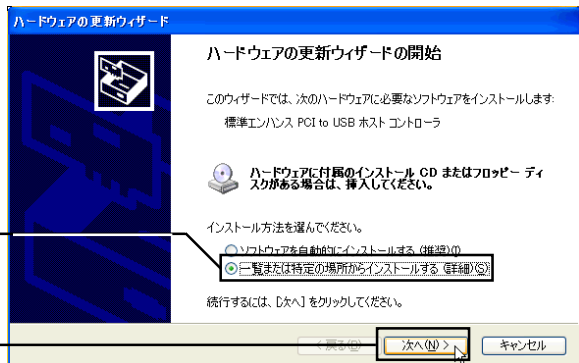


5

「ハードウェアの更新ウィザード」が起動します。ここで「一覧または特定の場所からインストールする(詳細)」のラジオボタンが「ON( )」の状態で、「次へ」ボタンをクリックしてください。

1. 「一覧または特定の場所から...」が選択されている状態で、

2. 「次へ」をクリック



## 2.1 Windows® XP の場合

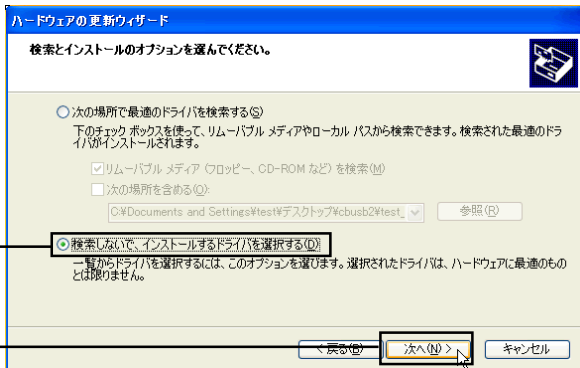
### 2.1.3 フィルタドライバのインストール

6

下のウィンドウが表示されます。「検索しないで、インストールするドライバを選択する」のラジオボタンが「ON ( )」の状態、「次へ」ボタンをクリックしてください。

1. 「検索しないでインストールする...」が選択されている状態で、

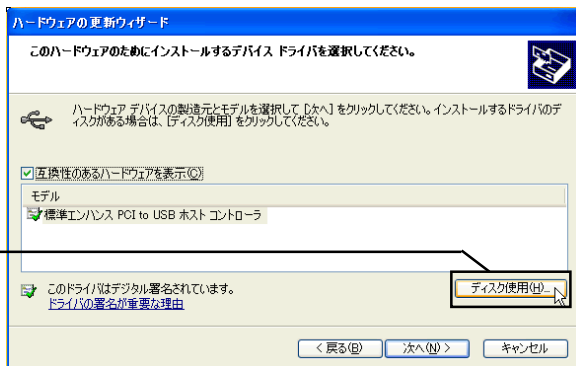
2. 「次へ」をクリック



7

下のウィンドウが表示されます。

- 「ディスク使用」ボタンをクリックしてください。

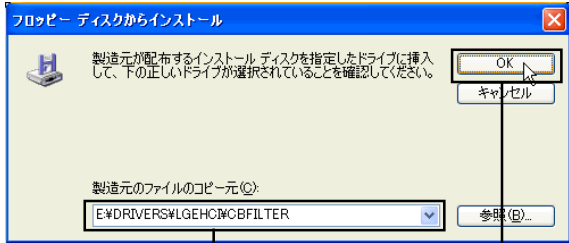


8

「製造元が配布するインストールディスクを指定したドライブに挿入して、下の正しいドライブが選択されていることを確認してください。」と表示されますので、「LogitechWare」CD-ROM を CD-ROM ドライブにセットしてください。

9

下のウィンドウが表示されます。「製造元のファイルのコピー元」の下のテキストボックスに、ドライバが保存されているフォルダのパス名を「E:¥DRIVERS¥LGEHC¥CBFILTER」と入力して、「OK」ボタンをクリックしてください。



- ここに以下のように入力して、  
E:¥DRIVERS¥LGEHC¥CBFILTER
- 「OK」ボタンをクリック

Point

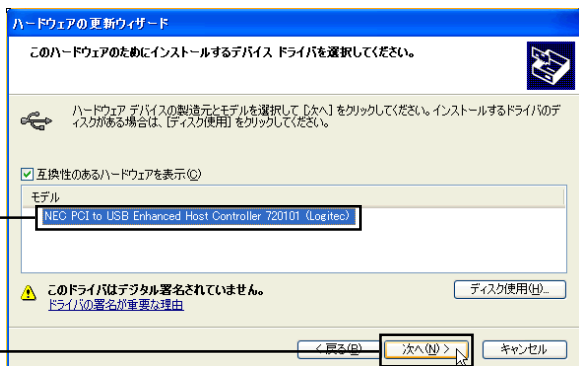
ポイント

ここで「E:」はCD-ROMドライブのドライブ名です。異なる場合は正しいドライブ名を入力してください。

10

下のウィンドウが表示されます。「モデル」の一覧の中から「NEC PCI to USB Enhanced Host Controller 720101 (Logitec)」をクリックして、「次へ」ボタンをクリックしてください。

- 「NEC PCI to USB Enhanced Host Controller 720101 (Logitec)」をクリック



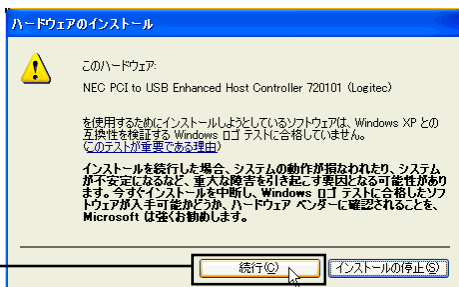
- 「次へ」をクリック

## 2.1 Windows® XP の場合

### 2.1.3 フィルタドライバのインストール

11

下のウィドウが表示されます。そのまま「続行」ボタンをクリックしてください。(表示されない場合は手順 へお進みください。また、ここで「OK」ボタンが表示される場合は「4.1 トラブルシューティング」の「Windows XPでのドライバ署名オプションについて」をご参照ください。



「続行」をクリック

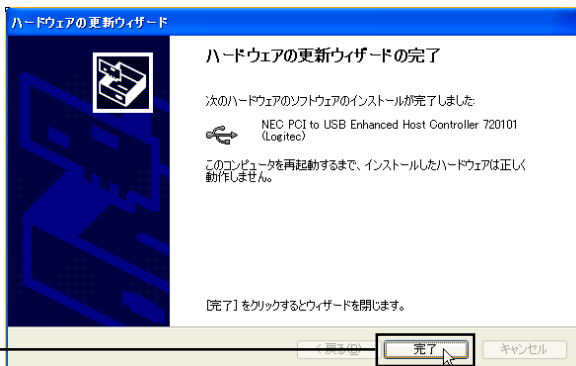


#### 参考

本ドライバは、出荷時期の関係で「Windows ログテスト」を完了しておりません。そのため上のウィンドウが表示されますが、弊社では本ドライバの十分なテストを行い、Windows XP上で正常に動作することを確認して提供しております。そのままインストールしてご使用ください。

12

必要なファイルがシステムに転送され、終了すると以下のウィンドウが表示されます。



「完了」をクリック



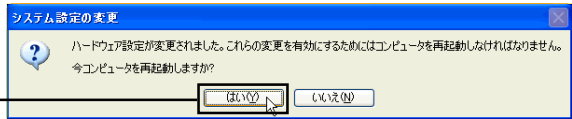
13

「NEC PCI to USB Enhanced Host Controller 720101 (Logitec)のプロパティ」のウィンドウが表示されますので、「閉じる」ボタンをクリックしてください。

14

新しい設定を有効にするため、システムの再起動を要求するメッセージが表示されます。「LogitecWare」CD-ROMを取り出してから「はい」ボタンをクリックして、Windows XPを再起動してください。

「LogitecWare」CD-ROM  
を取り出してから、「はい」  
をクリック



15

コンピュータが再起動されます。以上でフィルタドライバのインストール作業は終了です。



#### 参考

フィルタドライバが正しくインストールされると、デバイスマネージャ上で、「標準エンハンス PCI to USB ホストコントローラ」が「NEC PCI to USB Enhanced Host Controller 720101 (Logitec)」と表示されるようになります。

- ・ フィルタドライバインストール前  
標準エンハンス PCI to USB ホストコントローラ
- ・ フィルタドライバインストール後  
NEC PCI to USB Enhanced Host Controller 720101 (Logitec)

## 2 . 1 . 4 本製品を取り外す場合は . . .

PC カードはホットプラグオフ (パソコン本体の電源が ON になっている状態での取り外し) が可能ですが、これを行うには以下の手順に従って下さい。



### ご注意

USB 機器へアクセス中に本製品を取り外してはいけません。

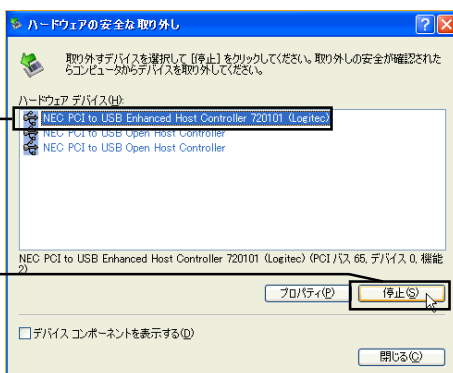
タスクバーのシステムトレイに PC カードのアイコンが表示されますので、このアイコンをダブルクリックしてください。

このアイコンをダブルクリック



「ハードウェアの安全な取り外し」のウィンドウが表示されますので、「標準エンハンス PCI to USB ホストコントローラ」または「NEC PCI to USB Enhanced Host Controller 720101 (Logitec)」をクリックしてから、「停止」ボタンをクリックしてください。

1. 「標準エンハンス PCI to USB ホストコントローラ」または「NEC PCI to USB Enhanced Host Controller 720101 (Logitec)」をクリックして、



2. 「停止」ボタンをクリック

「ハードウェアデバイスの停止」のウィンドウが表示されますので、「OK」ボタンをクリックしてください。

「ハードウェアの安全な取り外し」のウィンドウに戻りますので、「閉じる」ボタンをクリックしてください。以上で取り外し作業は終了です。

## 2.1.5 補足事項

---

### Windows Updateからのドライバのインストールについて

将来、マイクロソフト社より最新のUSB 2.0対応ドライバが公開された場合は最新のドライバをインストールしてご使用ください。Windows Updateからのドライバのインストール方法につきましては「LogitechWare」CD-ROMの以下の場所に保存されているhtmlファイルにてご説明させていただいております。

CD-ROMの参照ページ：[¥drivers¥lgehci¥docs¥101¥winxp.htm](#)

本書作成時点ではWindows XP ServicePack 1に含まれるドライバが最新の物です。特に最新のドライバが公開されない限りは、本書の手順でインストールしたWindows XP ServicePack 1に含まれるドライバをご利用ください。

#### Point

#### ポイント

---

Windows Updateとはマイクロソフト社がWindowsをオンラインで拡張する機能で、コンピュータを最新の状態に保つために使用します。Windows Updateを使うには、インターネットに接続できる環境が必要になります。

---

## 2 . 2 Windows® Me の場合

---

### 2 . 2 . 1 接続とインストール手順

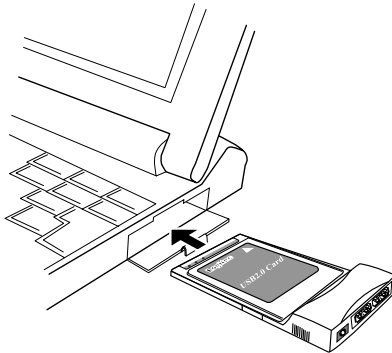
---

Windows Me をご使用の場合、以下の手順で付属のドライバをインストールして下さい。

2

1

Windows Me のシステムを起動させて、USB 2.0 インターフェースカードをパソコン本体の PC カードスロットに挿入して下さい。



 ご注意

---

この段階では、まだ USB 機器は接続しないで下さい。

---

2

「NEC USB Open Host Controller (E13+)」のドライバが2つ自動的にインストールされます。

3

新しいハードウェアの追加ウィザードが起動します。右下のウィンドウが表示されたら、「適切なドライバを自動的に検索する(推奨)」のラジオボタンが「ON( )」の状態、付属の「Logitech Ware」のCD-ROMをCD-ROMドライブにセットして下さい。

「適切なドライバ...」が  
選択されていることを  
確認して、CD-ROMを  
セット



Point

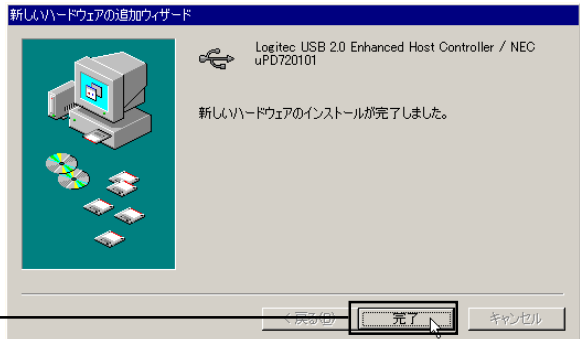
ポイント

ここでCD-ROMの自動挿入機能が有効になっていると、自動的にドライバの検索が行われますので手順に進んでください。しばらくたっても何も起こらない場合は「次へ」をクリックして下さい。

4

自動的にドライバが検索されてインストールされます。終了すると、下のウィンドウが表示されますので「完了」をクリックして下さい。

「完了」をクリック



5

この後、「USB ルートハブ」のドライバが2つ自動的にインストールされます。

## 2.2 Windows® Me の場合

### 2.2.1 接続とインストール手順

# 6

以上でインストール作業は終了です。CD-ROM をドライブから取り出しておいて下さい。続いて接続とインストール結果の確認を行います。確認は以下の手順で行います。

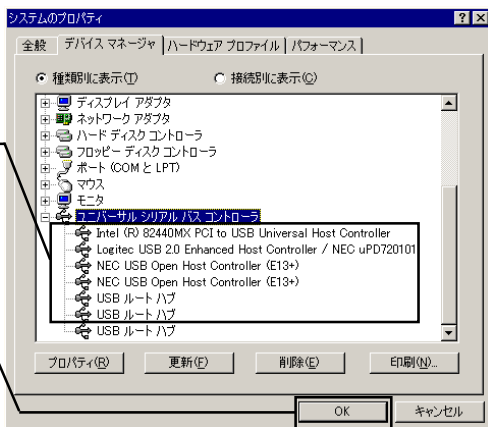
「コントロールパネル」から「システム」を起動し、「システムのプロパティ」ウィンドウが開いたら「デバイスマネージャー」タブをクリックして下さい。

下のように接続されている機器の一覧が表示されますので、「ユニバーサルシリアルバスコントローラ」をダブルクリックして下さい。  
以下のデバイス名が表示され、「！」が付いていなければ接続は正常に行われています。

- ・「Logitech USB 2.0 Enhanced Host Controller / NEC uPD720101」が1つ
- ・「NEC USB Open Host Controller (E13+)」が2つ
- ・「USB ルートハブ」が2つ

1. このデバイス名が表示されていることを確認

2. 確認が終了したら、「OK」ボタンをクリック



「ユニバーサルシリアルバス コントローラ」が表示されない場合や、「！」マークが付いている場合は、第4章「4.1 トラブルシューティング」をご参照下さい。

## 2.2.2 本製品を取り外す場合は・・・

---

PCカードはホットプラグオフ（パソコン本体の電源がONになっている状態での取り外し）が可能ですが、これを行うには以下の手順に従って下さい。



### ご注意

---

USB 機器へアクセス中に本製品を取り外してはいけません。

---

タスクバーのシステムトレイにPCカードのアイコンが表示されますので、このアイコンをクリックして、表示されるメニューから「Logitech USB 2.0 Enhanced Host Controller / NEC uPD720101 の取り外し」を選択してください。

#### 2. この項目をクリック



#### 1. このアイコンをクリック

「デバイスは取り外すことができます。」と表示されますので、「OK」ボタンをクリックして、本製品を取り外してください。以上で取り外し作業は終了です。

## 2.3 Windows® 98 の場合

---

### 2.3.1 接続とインストール手順

---

Windows 98をご使用の場合は以下の手順で付属のドライバをインストールしてください。



#### 参考

---

以下の説明で使用する画像は Windows 98 Second Edition で表示されるものです。Windows 98 ではデバイス名の表示が異なります。

デバイス名

Windows 98 Second Edition

NEC USB Open Host Controller

Windows 98

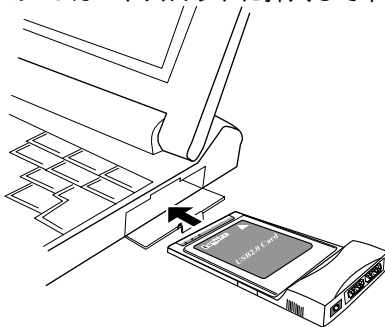
NEC PCI to USB Open Host Controller

デバイス名の出てこない画像や、手順そのものは両OS共にまったく同じです。

---

1

Windows 98 のシステムを起動させて、USB 2.0 インターフェースカードをパソコン本体の PC カードスロットに挿入して下さい。



#### ご注意

---

この段階では、まだ USB 機器は接続しないで下さい。

---



2

本製品がプラグ & プレイで認識されて新しいハードウェアの追加ウィザードが起動します。

参考:Windows 98 の場合はデバイス名が「NEC PCI to USB Open Host Controller」と表示されます。(以降、全て同様です。)

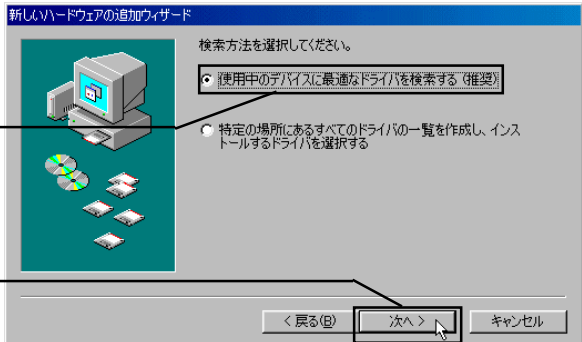


「次へ」をクリック

3

「検索方法を選択してください。」と表示されますので、「使用中のデバイスに最適なドライバを検索する(推奨)」のラジオボタンがON( )の状態であることを確認して、「次へ」ボタンをクリックして下さい。

1. 「使用中のデバイスに・・・」が選択されている状態で、



2. 「次へ」をクリック

4

次のウィンドウが表示されます。

1. 全てのチェックボックスからチェックを外して、



2. 「次へ」をクリック

## 2.3 Windows® 98 の場合

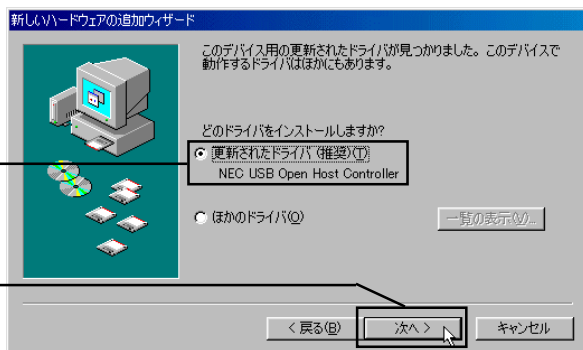
### 2.3.1 接続とインストール手順

5

次のウィンドウが表示されます。

1. 「更新されたドライバ」が  
選択されている状態で、

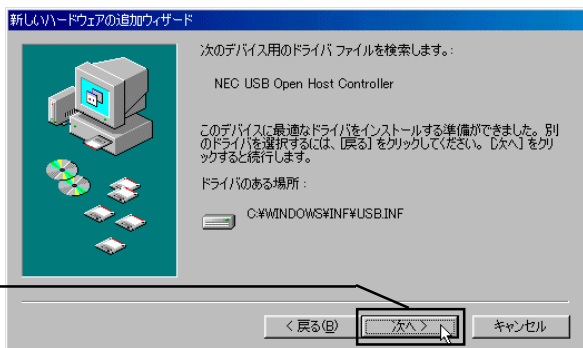
2. 「次へ」をクリック



6

「次のデバイス用のドライバファイルを検索します。NEC USB Open Host Controller」と表示されます。

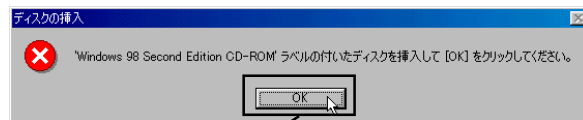
「次へ」をクリック



7

ディスクの挿入ウィンドウが表示されます。(表示されない場合はステップ8へ進んでください。)

「Windows 98 Second Edition (\*1)」の CD-ROM を CD-ROM ドライブにセットして OK をクリック



\*1 ご使用の OS が Windows 98 の場合はここで Windows 98 の CD-ROM を挿入して下さい。

8

必要なファイルがシステムに転送されます。転送が完了すると右下のウィンドウが表示されます。「完了」をクリックして下さい。



9

再度「新しいハードウェアの追加ウィザード」のウィンドウが表示され、「次の新しいドライバを検索しています： NEC USB Open Host Controller」と表示されますので、手順2～8にしたがってドライバのインストールを行って下さい。

10

再度「新しいハードウェアの追加ウィザード」のウィンドウが表示され、「次の新しいドライバを検索しています： PCI Universal Serial Bus」と表示されますので、「次へ」ボタンをクリックして下さい。



## 2.3 Windows® 98 の場合

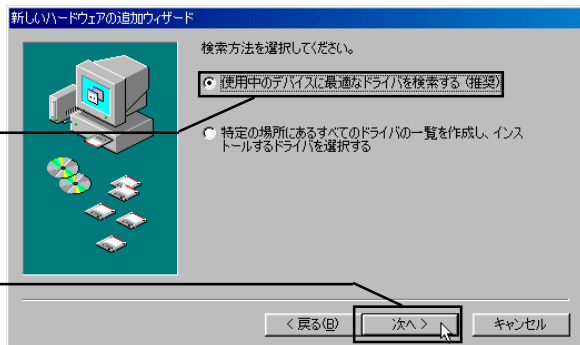
### 2.3.1 接続とインストール手順

11

「検索方法を選択してください。」と表示されますので、「使用中のデバイスに最適なドライバを検索する（推奨）」のラジオボタンがON（ ）の状態であることを確認して、「次へ」ボタンをクリックして下さい。

1. 「使用中のデバイスに・・・」が選択されている状態で、

2. 「次へ」をクリック



12

右下のウィンドウが表示されたら、CD-ROM ドライブに「LogitechWare」のCD-ROM をセットして、検索場所の指定の下のテキストボックスに「d:¥DRIVERS¥LGEHCI」と入力して下さい。

1. 「検索場所の指定」だけがチェックされた状態にして、

2. ここに入力して

3. 「次へ」をクリック



Point

ポイント

ここで「d:」はCD-ROMのドライブ名です。異なる場合は正しいドライブ名を指定してください。

13

「次のデバイス用のドライバファイルを検索します。Logitech USB 2.0 Enhanced Host Controller / NEC uPD720101」と表示されます。



14

新しいハードウェアに必要なドライバがインストールされます。終了すると以下のウィンドウが表示されます。



15

この後、「USB ルートハブ」のドライバが2つ自動的にインストールされます。

16

以上でインストール作業は終了です。CD-ROM をドライブから取り出ししておいて下さい。続いて接続とインストール結果を確認します。

## 接続 / インストール結果の確認

ここでは、ここまでの接続 / インストール作業が正常に行われているかどうかを確認します。

「コントロールパネル」 「システム」を起動して下さい。

「システムのプロパティ」のウィンドウが開いたら、「デバイスマネージャー」タブをクリックして下さい。

下のように接続されている機器の一覧が表示されますので、「ユニバーサルシリアルバス コントローラ」をダブルクリックして以下のデバイス名が表示され「！」マークが付いていなければ接続は正常に行われています。

Windows 98 Second Edition では、

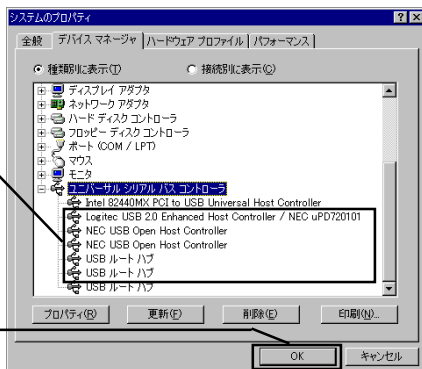
- ・「Logitech USB 2.0 Enhanced Host Controller / NEC uPD720101」が 1 つ
- ・「NEC USB Open Host Controller」が 2 つ
- ・「USB ルートハブ」が 2 つ

Windows 98 では、

- ・「Logitech USB 2.0 Enhanced Host Controller / NEC uPD720101」が 1 つ
- ・「NEC PCI to USB Open Host Controller」が 2 つ
- ・「USB ルートハブ」が 2 つ

1. このデバイス名が表示されていることを確認

2. 確認が終了したら「OK」ボタンをクリック



「ユニバーサルシリアルバス コントローラ」が表示されない場合や、「！」マークがついている場合は、第4章「4.1 トラブルシューティング」をご参照下さい。

## 2.3.2 本製品を取り外す場合は・・・

PCカードはホットプラグオフ（パソコン本体の電源がONになっている状態での取り外し）が可能ですが、これを行うには以下の手順に従って下さい。

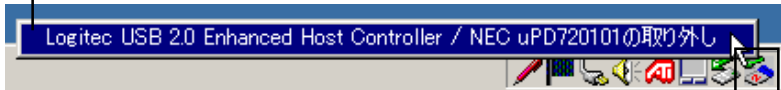


### ご注意

USB 機器へアクセス中に本製品を取り外してはいけません。

タスクバーのシステムトレイにPCカードのアイコンが表示されますので、このアイコンをクリックして、表示されるメニューから「Logitech USB 2.0 Enhanced Host Controller / NEC uPD720101 の取り外し」を選択してください。

#### 2. この項目をクリック



#### 1. このアイコンをクリック

「デバイスは取り外すことができます。」と表示されますので、「OK」ボタンをクリックして、本製品を取り外してください。以上で取り外し作業は終了です。

## 2.4 Windows® 2000 の場合

本製品を Windows 2000 環境で使用するためには、Windows 2000 Service Pack 4 (SP4) がインストールされている必要があります。

### 2.4.1 接続の前に - ServicePack の確認 -

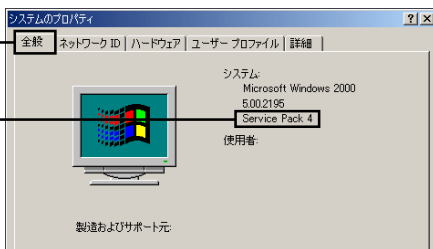
本製品を接続する前に、以下の手順でご使用のパソコンに Windows 2000 Service Pack 4 がインストールされているかをご確認ください。

「スタート」メニューから「マイコンピュータ」を右クリックし、表示されるメニューから「プロパティ」を選択し、「システムのプロパティ」ウィンドウを表示させてください。

「全般」タブが選択されていることを確認し、「システム」の項に、「Service Pack 4」と表示されているかを確認してください。

1. 「全般」タブが選択されていることを確認

2. この部分を確認



Service Pack 4 と表示されている場合は、これ以降のページを参照して本製品の接続とドライバのインストールを行ってください。

Service Pack 4 と表示されていない場合は、本製品を接続する前に Windows 2000 Service Pack 4 をインストールしてください。

Windows 2000 Service Pack 4 は、マイクロソフト社のホームページからダウンロードするか、または、マイクロソフト社から Windows 2000 Service Pack 4 の CD-ROM ディスクを入手（有償）する必要があります。（詳しくはマイクロソフト社のホームページをご参照ください。）





## 参考

Service Pack とは、マイクロソフト社がプログラムの更新や修正を 1 つにまとめて提供しているものです。

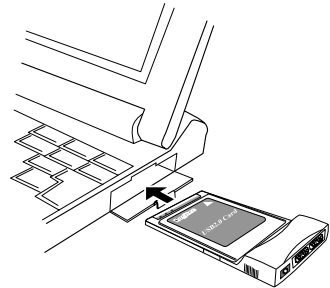
## 2 . 4 . 2 接続とインストール手順

1

Windows 2000 のシステムを起動させて、管理者権限をもつグループ（例えば Administrator グループ）のメンバーとしてログオンして下さい。

2

システムが起動したら、本製品をパソコン本体の PC カードスロットに挿入してください。



## ご注意

この段階では、まだ USB 機器は接続しないでください。

3

本製品が認識され、必要なドライバが自動的にインストールされます。続いて接続とインストール結果を確認します。

8

## 接続 / インストール結果の確認

Windows2000 を起動して、「コントロールパネル」 「システム」を起動してください。

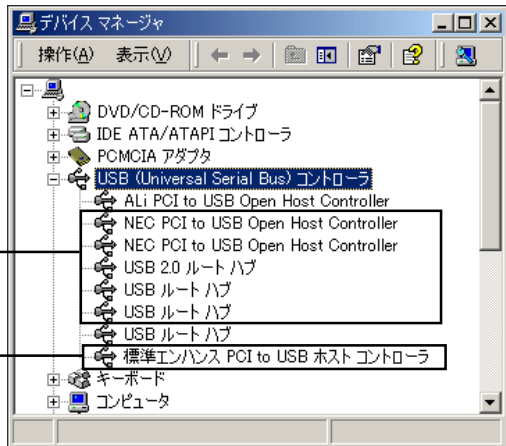
「システムのプロパティ」のウィンドウが開いたら、「ハードウェア」タブをクリックし、表示される「デバイスマネージャ」ボタンをクリックしてください。

接続されている機器の一覧が表示されますので、「USB(Universal Serial Bus)コントローラ」をダブルクリックして以下のデバイス名が表示され、「！」が付いていなければ接続は正常に行われています。

Windows 2000 Service Pack 4 以降の場合

- ・「標準エンハンス PCI to USB ホストコントローラ」が1つ
- ・「NEC PCI to USB Open Host Controller」が2つ
- ・「USB 2.0 ルートハブ」が1つ
- ・「USB ルートハブ」が2つ

これらのデバイス名が表示されていることを確認



確認が終了したら右上のクローズボックス ( × ) をクリックして、「デバイスマネージャ」を閉じてください。

「USB(Universal Serial Bus)コントローラ」が表示されない場合や、「！」マークが付いている場合は、第4章「4.1 トラブルシューティング」をご参照ください。

## 2.4.3 フィルタドライバのインストール

本製品の場合、マイクロソフト社のドライバをインストールすると、一部のパソコンで以下の不具合が発生する場合があります。

- ・ 接続デバイスにアクセス中にパソコンがハングアップする。
- ・ 接続デバイスに対するアクセスが遅い。

このような現象が起きた場合、弊社製フィルタドライバ(マイクロソフト社製ドライバの上位で動作するドライバ)をインストールしてご使用ください。ここでは弊社製フィルタドライバのインストール手順についてご説明します。

1

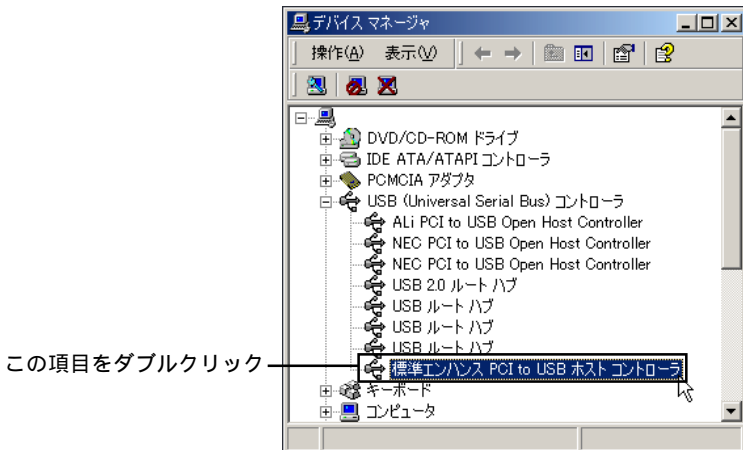
コンピュータの管理者権限を持つユーザーとしてWindows 2000にログオンしている状態で大製品をPCカードスロットにセットします。

2

前ページの「接続/インストール結果の確認」を参考にデバイスマネージャを起動させます。

3

デバイスマネージャが表示されたら、「USB (Universal Serial Bus) コントローラ」をダブルクリックして、その下に表示される「標準エンハンス PCI to USB ホストコントローラ」をダブルクリックしてください。



## 2.4 Windows® 2000 の場合

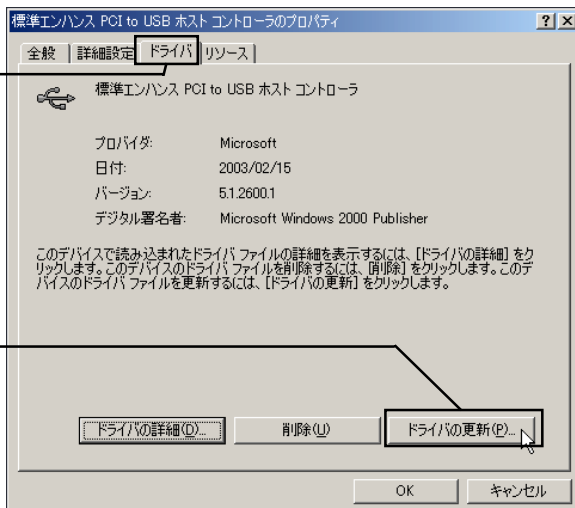
### 2.4.3 フィルタドライバのインストール

4

「標準エンハンス PCI to USB ホストコントローラのプロパティ」のウィンドウが表示されますので、「ドライバ」タブをクリックして、「ドライバの更新」ボタンをクリックしてください。

1. 「ドライバ」タブをクリックして、

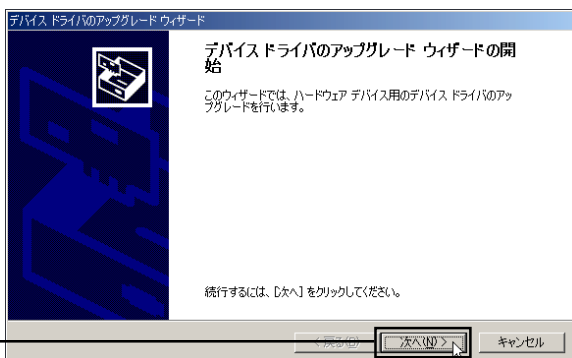
2. 「ドライバの更新」ボタンをクリックしてください



5

「デバイスドライバのアップグレードウィザード」が起動します。「次へ」ボタンをクリックしてください。

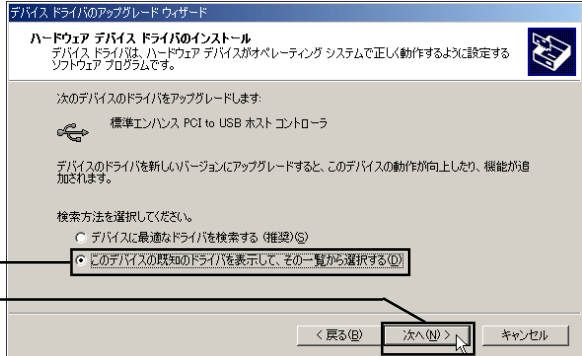
- 「次へ」をクリック



6

以下のウィンドウが表示されますので、検索方法に「このデバイスの既知のドライバを表示して、その一覧から選択する」のラジオボタンを「ON ( )」にして、「次へ」ボタンをクリックしてください。

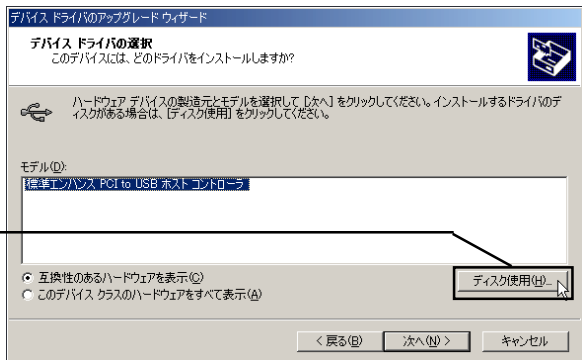
1. 「このデバイスの既知の...」を選択して、
2. 「次へ」をクリック



7

以下のウィンドウが表示されます。「ディスク使用」ボタンをクリックしてください。

「ディスク使用」ボタン  
をクリック



8

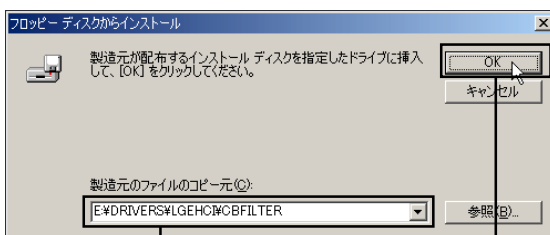
「製造元が配布するインストールディスクを指定したドライブに挿入して、「OK」をクリックしてください。」と表示されますので、「LogitechWare」CD-ROM を CD-ROM ドライブにセットしてください。

## 2.4 Windows® 2000 の場合

### 2.4.3 フィルタドライバのインストール

9

下のウィンドウが表示されます。「製造元のファイルのコピー元」のテキストボックスに、ドライバが保存されているフォルダのパス名を「E:¥DRIVERS¥LGEHC¥CBFILTER」と入力して、「OK」ボタンをクリックしてください。



- ここに以下のように入力して、
  - 「OK」ボタンをクリック
- E:¥DRIVERS¥LGEHC¥CBFILTER

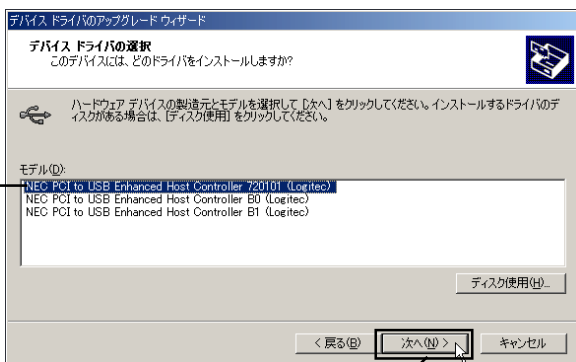
Point

ポイント

ここで「E:」はCD-ROMドライブのドライブ名です。異なる場合は正しいドライブ名を入力してください。

10

以下のウィンドウが表示されます。「モデル」の一覧の中から「NEC PCI to USB Enhanced Host Controller 720101 (Logitech)」をクリックして、「次へ」ボタンをクリックしてください。

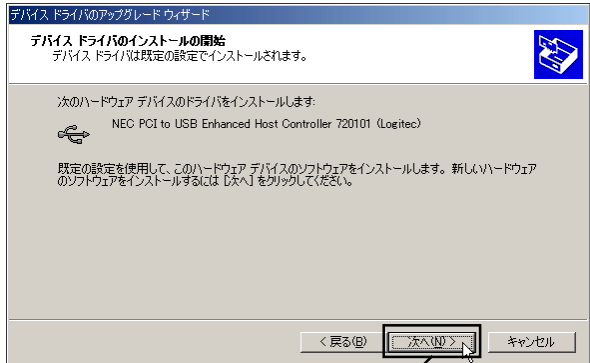


- 「NEC PCI to USB Enhanced Host Controller 720101 (Logitech)」をクリック

- 「次へ」ボタンをクリック

11

以下のウィンドウが表示されます。「次へ」ボタンをクリックしてください。



「次へ」ボタンをクリック

12

必要なファイルがシステムに転送され、終了すると以下のウィンドウが表示されます。



「完了」をクリック

13

「NEC PCI to USB Enhanced Host Controller 720101 (Logitec)のプロパティ」のウィンドウが表示されますので、「閉じる」ボタンをクリックしてください。

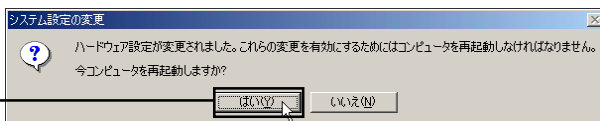
## 2.4 Windows® 2000 の場合

### 2.4.3 フィルタドライバのインストール

14

新しい設定を有効にするため、システムの再起動を要求するメッセージが表示されます。「LogitecWare」CD-ROMを取り出してから「はい」ボタンをクリックして、Windows 2000 を再起動してください。

「LogitecWare」CD-ROM  
を取り出してから、「はい」  
をクリック



15

コンピュータが再起動されます。以上でフィルタドライバのインストール作業は終了です。



#### 参考

フィルタドライバが正しくインストールされると、デバイスマネージャ上で、「標準エンハンス PCI to USB ホストコントローラ」が「NEC PCI to USB Enhanced Host Controller 720101 (Logitec)」と表示されるようになります。

- ・ フィルタドライバインストール前  
標準エンハンス PCI to USB ホストコントローラ
- ・ フィルタドライバインストール後  
NEC PCI to USB Enhanced Host Controller 720101 (Logitec)



## 2.4.4 本製品を取り外す場合は・・・

PCカードはホットプラグオフ（パソコン本体の電源がONになっている状態での取り外し）が可能です。これを行うには以下の手順に従ってください。



### ご注意

USB 機器へアクセス中に本製品を取り外してはいけません。

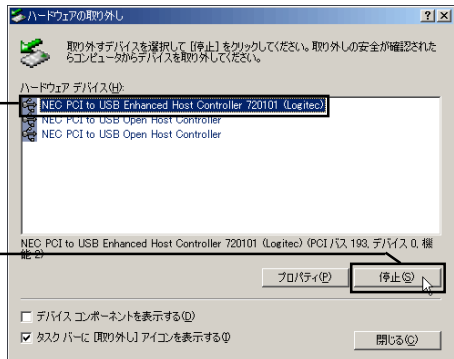
タスクバーのシステムトレイにPCカードのアイコンが表示されますので、このアイコンをダブルクリックしてください。



このアイコンをダブルクリック

「ハードウェアの取り外し」ウィンドウが表示されますので、「標準エンハンス PCI to USB ホスト コントローラ」または「NEC PCI to USB Enhanced Host Controller 720101 (Logitec)」をクリックしてから、「停止」ボタンをクリックしてください。

1. 「標準エンハンス PCI to USB ホスト コントローラ」または「NEC PCI to USB Enhanced Host Controller 720101 (Logitec)」をクリックして



2. 「停止」ボタンをクリック

「ハードウェアデバイスの停止」ウィンドウが表示されますので、「OK」ボタンをクリックしてください。

デバイスを安全に取り外すことができる旨のメッセージが表示されますので、「OK」をクリックして、本製品を取り外してください。

「ハードウェアの取り外し」ウィンドウに戻りますので、「閉じる」ボタンをクリックしてください。以上で取り外し作業は終了です。

## 2 . 4 . 5 補足事項

---

将来、マイクロソフト社より最新の USB 2.0 対応ドライバが公開された場合は最新のドライバをインストールしてご使用ください。Windows Updateからのドライバのインストール方法につきましては「LogitecWare」CD-ROMの以下の場所に保存されている html ファイルにてご説明させていただいております。

CD-ROMの参照ページ： ¥drivers¥lgehci¥docs¥101¥win2000.htm

本書作成時点では Windows 2000 ServicePack 4 に含まれるドライバが最新の物です。特に最新のドライバが公開されない限りは、本書の手順でインストールした Windows 2000 ServicePack 4 に含まれるドライバをご利用ください。

### Point

#### ポイント

---

Windows Updateとはマイクロソフト社がWindowsをオンラインで拡張する機能で、コンピュータを最新の状態に保つために使用します。Windows Updateを使うには、インターネットに接続できる環境が必要になります。

---

## 第3章

# ストレージ機器を 接続する場合

本章ではHDユニットやCD-R/RWユニットのようなストレージ機器を本製品に接続する場合の手順を概略的に説明します。本章の内容は第2章までの作業が全て完了して、本製品が正常に動作していることを前提としています。



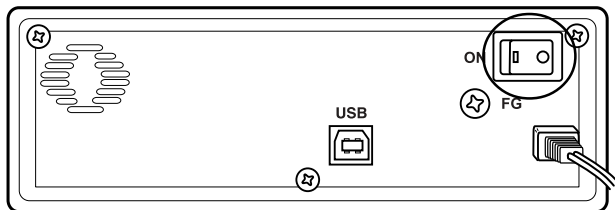
### ご注意

ここで説明する手順は概略的なものです。USB 2.0 対応機器にはそれぞれ特有の設定や注意事項などがありますので、詳細な手順についてはUSB 2.0 対応機器のマニュアルをご参照ください。

## 3.1 接続の手順

接続は以下の手順で行います。パソコン本体の電源がONになっている状態で接続を行ってもかまいません。

USB 対応機器をセルフパワーで使用する場合は、USB 2.0 対応機器の電源コードをコンセントに接続して、電源をONにします。

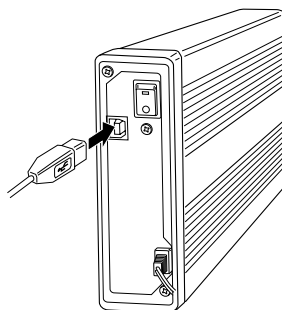


### ご注意

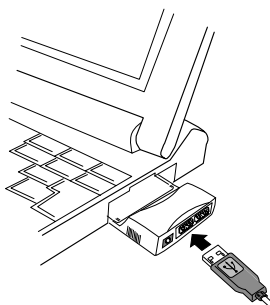
USB 2.0 対応機器をセルフパワーで使用する場合は、必ず最初に電源をONにしてください。USB 2.0 対応機器に電源が供給されていない状態で接続を行うとトラブルが発生する場合があります。

### 3. 1 接続の手順

USB 機器に USB 2.0 対応ケーブルを接続します。



USB 2.0 対応ケーブルのもう片方のコネクタを本製品の USB ポートに接続してください。



以上で接続は終了です。



#### ご注意

- ・複数の USB 機器を使用している場合、ほかの機器が動作しているときに USB 機器を接続するのは止めてください。トラブルの原因になります。
- ・本製品は USB 2.0 インターフェースボードですが、従来の USB 1.1 機器との接続もサポートしています。接続の手順は USB 2.0 対応機種とまったく同じです。
- ・USB 2.0 機器を接続する場合は、USB 2.0 に対応したケーブルをご使用ください。



#### ポイント

USB 機器には SCSI のようなターミネータや ID ナンバーはありません。

## 3.2 接続後の作業

---

### HDユニットを接続した場合

HDユニットを接続した場合は、フォーマットを行わなくてはなりません。フォーマットが終了すると、「マイコンピュータ」にHDのアイコンが追加されます。初回接続時にフォーマットを行っておけば、次回からはHDユニットを接続しただけで使用可能な状態になります。

### MOユニットを接続した場合

MOユニットは接続するだけで使用可能な状態になります。「マイコンピュータ」にリムーバブルディスクのアイコンが追加されていることを確認してください。MOユニットにフォーマットされたメディアをセットして、このアイコンをダブルクリックすると、セットしたメディアにアクセスすることができます。

### CD-R/RWユニットを接続した場合

CD-R/RWユニットは、通常、接続するだけでCD-ROM(リーダー)として認識されます。「マイコンピュータ」にCD-ROMのアイコンが追加されていることを確認してください。

**Point**

#### ポイント

---

いずれの場合も、ストレージ機器のマニュアルをよく読んでから作業を行ってください。

---

### 3.3 機器を取り外す場合

USBはホットプラグオフ(パソコン本体の電源がONの状態での取り外し)をサポートしています。しかしこれは「いつでも取り外してよい」という意味ではありません。以下のような点に注意し、USB機器のマニュアルに記載された方法で取り外してください。

- ・本製品に接続しているUSB機器がパソコンにアクセスしている最中に取り外しを行ってはいけません。また、たとえ取り外す機器ではなくても、本製品を併用しているUSB機器のアクセス中に機器の取り外しを行うと、トラブルの原因となる場合があります。
- ・ストレージ機器に保存されたファイルやアプリケーションを開いているときにストレージ機器を取り外してはいけません。
- ・ストレージ機器を取り外す場合は、「アンプラグ」と呼ばれる操作が必要です。詳細についてはストレージ機器のマニュアルをご参照ください。

例：Windows Me でのアンプラグ操作

2. 取り外すドライブを選択します



1. このアイコンをクリックして

## 4.1 トラブルシューティング

本製品が PC カードスロットに挿入できない。

挿入方向をもう一度確認してください。本製品が裏が言えしになっていませんか？

その PC カードスロットは PC Card Standard ( CardBus ) に対応していない可能性があります。パソコン本体のマニュアル等でご確認ください。

デバイスマネージャで「ユニバーサル シリアルバスコントローラ」、または「USB ( Universal Serial Bus ) コントローラ」が表示されない。

デバイスマネージャは「種類別に表示」する設定(初期設定)になっていますか？「接続別に表示」する設定だと、ほかの項目の下になるため、最初にウィンドウを開いたときに見えません。

一度システムを終了して、再起動してみてください。

本製品が拡張スロットにしっかり挿入されているかどうかを確認してください。斜めに浮いていたり、ゴミなどによって接触不良が起きていませんか？

本製品を接続している拡張スロットを変更してみてください。

デバイスマネージャで「標準エンハンス PCI to USB ホストコントローラ」または「Logitech USB 2.0 Enhanced Host Controller / NEC uPD720101」に「！」マークがついている。

併用している PC カードがある場合は、これを外し、本製品だけを接続しなおしてみてください。

本製品を接続している PC カードスロットを変更してみてください。

### ストレージ機器を接続したが認識されない。

ストレージ機器の電源は ON になっていますか？

USB ケーブルはきちんと接続されていますか？ 接触不良はありませんか？

接続したのは HD ユニットではありませんか？ HD ユニットはフォーマットが終了しないと、マイコンピュータにアイコンが登録されません。

ストレージ機器には特有の設定が必要なものもあります。ストレージ機器のトラブルシューティングも参照してください。

ハブ経由で USB 機器を接続している場合、認識されない機器だけを本製品に接続して試してください。これで問題がなければ以下のような原因が考えられます。

- ・必要とされるバスパワーの量が本製品の供給可能な量を超えている可能性があります。バスパワーで動作する機器の数を減らしてください。
- ・ケーブル長の制限に問題がある可能性があります。接続に使用するケーブルは 1 本あたり 5 メートル以下のもの（ケーブルによっては 3 メートル以下のもの）をご使用ください。



## 本製品が正常に動作しない。

接続の状態に異常(接触不良など)がないかどうか確認してください。

併用しているPCカードがある場合は、これを外し、本製品だけを接続しなおしてみてください。

本製品を接続しているPCカードスロットを変更してみてください。

## ストレージ機器を外したらシステムが不安定になった。

ストレージ機器は正しい手順で取り外さないと、このような症状になります。ストレージ機器のマニュアルで正しい取り外し手順を確認してください。

## 省電力モードから復帰できない。

本製品は省電力モードをサポートしていません。省電力機能はOFFにしてご使用ください。

- ・Windows Me, 98 で省電力機能を OFF にするには、「コントロールパネル」 「電源の管理」を起動します。「電源設定」のウィンドウが表示されたら、「システムスタンバイ」を「なし」にして、OK ボタンをクリックしてください。
- ・Windows XP, 2000 で省電力機能を OFF にするには、「コントロールパネル」 (「パフォーマンスとメンテナンス」 Windows XP のみ) 「電源オプション」を起動します。「電源設定」のウィンドウが表示されたら、「システムスタンバイ」を「なし」にして、「OK」ボタンをクリックしてください。

## その他：弊社ホームページについて

弊社ではインターネット上にホームページを開設しています。ホームページにはソフトウェアのダウンロードコーナーや、各種製品に関するQ&Aコーナーがあります。また、「サポート情報」では「お問い合わせ用紙」や「修理依頼書」などが、PDF形式でダウンロード可能になっていますのでご活用ください。

ホームページアドレス：<http://www.logitec.co.jp/>

# ハードウェア仕様

機種名	LPM - CBUSB2H		
対応スロット	PC Card Standard ( Card Bus ) Type		
インターフェース規格	USB 2.0 ( 1.1互換 )		
最大データ転送速度 *1	480 Mbps ( High - Speed ) 12 Mbps ( Full -Speed ) 1.5 Mbps ( Low - Speed )		
コネクタ数	2ポート		
コネクタ形状	USB シリーズ A		
USB バスパワー供給	カード単体	2ポート合計450 mA ( 最大 )	
	ACアダプタ使用時	各ポートあたり 500 mA ( 最大 )	
環境条件 *2	動作時	温度	10 ~ 35
		相対湿度	20 % ~ 80 %
	保管時	温度	- 20 ~ 50
		相対湿度	10 % ~ 90 %
入力電圧	DC + 3.3V ± 5 %		
消費電流 ( 最大 )	300mA		
外形寸法 ( 縦 × 横 × 厚さ ) *3	121 × 54 × 13.5mm		
質量	47 g		

\*1 理論値

\*2 ただし結露なきこと。

\*3 USBケーブル、ACアダプタを接続するコネクタ部分は、PCカードスロットの外に露出します。露出部分の寸法は30 × 54 × 13.5mmです。

# *Memo*

